

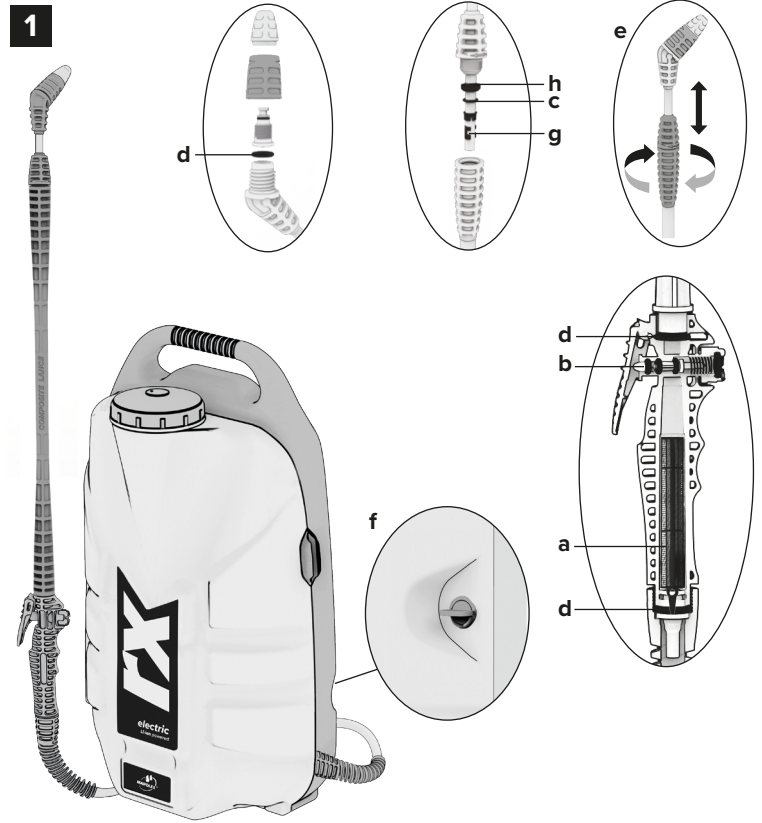


RX
alka line

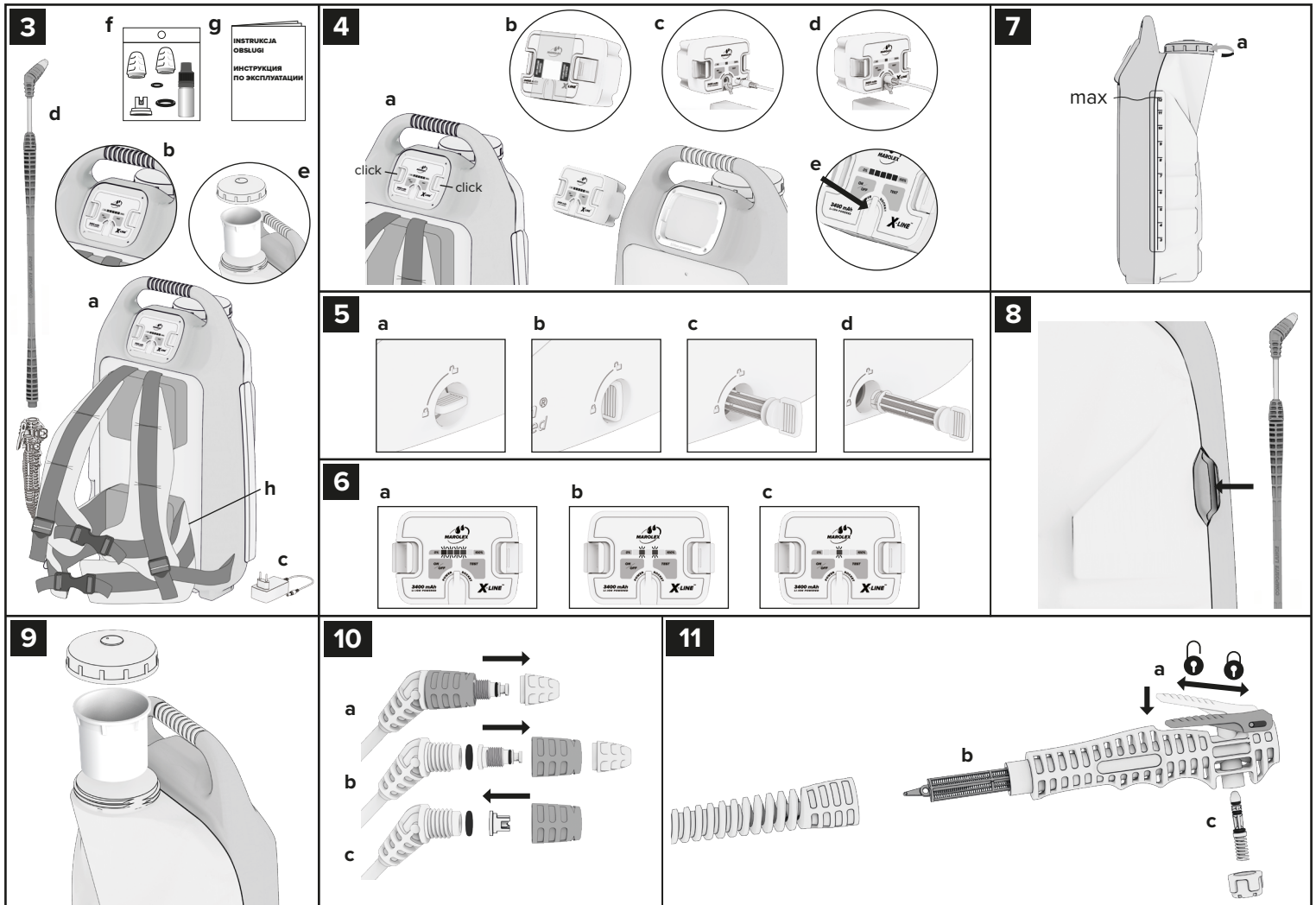
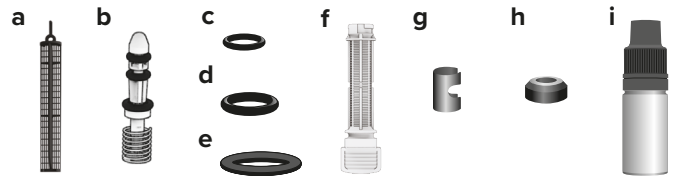
Návod k použití

Akumulátorový
postřikovač

CZ



2 SADA PRO OPRAVU X LINE alka line A043.103 (Z08xE)



1. Záruční doba je 24 měsíců od data nákupu. Záruka se nevztahuje na: čerpadlo s motorem, ovládací jednotku s baterií a nabíječkou, na které je záruční doba 12 měsíců. Na nádrž se vztahuje záruka 60 měsíců.
2. Reklamací je třeba uplatnit u prodejce postřikovače.
3. **POZOR! Špinavé a chemikáliemi znečištěné postřikovače, vrácené jako reklamacie, nebo postřikovače s jakýmkoli obsahem nebudou opravovány. Důkladně je vyprázdněte, opláchněte a vyčistěte!**
4. Reklamacie bude uznána po předložení vadného dílu nebo po uvedení celého popisu závady.
5. Záruční opravy by měly být prováděny vždy s použitím originálních dílů Marolex.
6. Počet oprav, po jejichž provedení nemůže prodejce odmítnout výměnu postřikovače za nový (v případě, že se stále vyskytují závady), je 3.
7. Operace spojené s provozem postřikovače a popsané v návodu k obsluze se nepovažují za záruční opravy.
8. Výrobce neuznává reklamací, pokud došlo ke změnám v regulaci tlaku nebo pokud skladování, obsluha, údržba výrobku nebyly v souladu s návodem.
9. Mechanická poškození způsobená uživatelem nemohou být předmětem reklamacie. Poškozené díly mohou být vyměněny, ale náklady budou účtovány.
10. **Záruka se nevztahuje na škody vzniklé v důsledku použití nevhodné nabíječky.**

EU PROHLÁŠENÍ O SHODĚ č. 18/M/2018 / č. 16/M/2018

Společnost Marolex prohlašuje, že výrobek splňuje požadavky: SMĚRNICE EVROPSKÉHO PARLAMENTU A RADY 2006/42/ES ze dne 17. května 2006 ve věci strojů
SMĚRNICE EVROPSKÉHO PARLAMENTU A RADY 2011/65/EU ze dne 8. června 2011 o omezení používání některých nebezpečných látek v elektrických a elektronických zařízeních
SMĚRNICE EVROPSKÉHO PARLAMENTU A RADY 2012/19/EU ze dne 4. července 2012 o použitých elektrických a elektronických zařízeních
Použité normy:
EN ISO 19932- 1:2013 -11 Zařízení na ochranu rostlin — Zádové postřikovače — Část 1: Bezpečnostní a environmentální požadavky
EN ISO 19932- 2:2013 -11 Zařízení na ochranu rostlin — Zádové postřikovače — Část 2: Zkušební metody
EN ISO 12100:2012 Bezpečnost strojních zařízení — Všeobecné zásady pro konstrukci — Posouzení rizika a snižování rizika
EN 60204- 1:2010 Bezpečnost strojních zařízení — Elektrická zařízení pracovních strojů — Část 1: Všeobecné požadavky (EN 60204-1:2010/AC:2011P)



TECHNICKÉ ÚDAJE

MODEL	RX/RX ALKA
Symbol produktu	S141.141/S142.153 (X12RX/X12RXE)
Pracovní kapacita	12 l
Výtok kapaliny	0,50-1,35 litrů za min
Pracovní tlak max.	0,38 MPa (3,8 bara) (60 PSI)
Čistá hmotnost	6,80 kg
Materiál nádrže	Polyethylen
Akumulátor	Lithium-iontový 3,4 Ah
Čerpadlo	Membránové 12V / 0.7A
Režim provozu	Přerušovaný
Nabíječka	12,6V / 3A

BEZPEČNOSTNÍ ZNAČKY

	ZNAČKA	VÝZNAM	MÍSTO
1.		Údajový štítek	Na nádrži
2.		Všeobecná výstražná značka, varování, riziko nebezpečí	Na nádrži
3.		Před zahájením práce si přečtěte návod k obsluze	Na nádrži
4.		Upozornění na nebezpečí otravy toxickými látkami	Na nádrži
5.		Zařízení by nemělo být zlikvidováno společně s odpady z domácností, je třeba odložit použitý postřikovač v místě recyklace	Na nádrži

ZÁRUČNÍ KARTA	RAZÍTKO PRODEJCE A DATUM
DATUM OPRAVY	POPIS ZÁVADY

DEMONTÁŽ A LIKVIDACE

Správná likvidace výše uvedených produktů a baterií pomáhá šetřit cenné přírodní zdroje a předcházet potenciálním negativním účinkům na lidské zdraví a životní prostředí, které doprovází nesprávné nakládání s odpady.



Tyto symboly na výrobcích, obalech a/nebo průvodní dokumentaci znamenají, že použité elektrické a elektronické spotřebiče a baterie nesmí být míchány s jiným odpadem z domácností.



V zájmu zajištění řádného zpracování, likvidace a recyklace použitých produktů a baterií by měly být tyto produkty umístěny do určených středisek sběru odpadu v souladu s vnitrostátními právními předpisy a ustanoveními směrnic 2012/19/EU a 2013/56/EU. Správná likvidace výše uvedených produktů a baterií pomáhá šetřit cenné přírodní zdroje a předcházet potenciálním negativním účinkům na lidské zdraví a životní prostředí, které doprovází nesprávné nakládání s odpady. Více informací o sběru a recyklaci použitých produktů a baterií lze získat od místních orgánů, místní úklidové společnosti nebo v místě prodeje, kde uživatel dané zboží zakoupil. Nesprávné zneškodnění těchto odpadů může být trestáno vnitrostátním právem.



Tyto symboly jsou platné pouze v Evropské unii. Chcete-li se zbavit výše uvedených elektrických nebo elektronických zařízení, obraťte se na místní úřady nebo prodejce ohledně správného způsobu likvidace tohoto typu výrobku.

MAROLEX Sp. z o.o.
05-092 Dziekanów Leśny, ul. Reymonta 2
www.marolex.pl www.forumogrodnicze.info

oficiální distributor
TĚSMAT CZ s.r.o.
Zašovská 71, 757 01 Valašské Meziříčí
www.tesmat.cz

1. APLIKACE A POUŽITÍ

Aku zádový postřikovač rx alka line je určen k provádění aplikace jemných mycích a čistících prostředků s neutrální nebo alkalickou reakcí. Je používán v chemickém průmyslu, dílnách a automyckách. Používá se také k odstraňování kontaminace, dezinfekci a dezinsekci.

POZOR !!! Je zakázáno používat anorganické kyseliny, včetně kyseliny chlorovodíkové, louhu, chlorované dezinfekční prostředky, včetně chlornanu sodného, organická rozpouštědla, např. ethylacetátu a jiných hořlavých kapalin, a kapalin při teplotách nad 40 (C), viskózní a husté kapaliny a roztoky, které zanechávají usazeniny. V případě pochybností o použití chemického prostředku kontaktujte náš servis e-mailem: servis@tesmat.cz

Nedodržení tohoto pokynu může mít za následek ztrátu záruky, poškození postřikovače nebo trvalé poškození zdraví.

2. VYBAVENÍ POSTŘIKOVAČE RX ALKA LINE

Sada obsažená v balení je znázorněna na **Obr. 3.a.** kompletní postřikovač s popruhy, hadicí o délce s pružinami a integrovaným napájecím ventilem s rukojetí, **b.** Akumulátor 3,4 Ah s ovládací jednotkou, **c.** nabíječka 12,6 V; 3A pro nabíjení jednotky, **d.** teleskopická tyč s nastavitelnou tryskou MR 1,5mm, **e.** trychtýř se sítkem **f.** náhradní trysky: úhlová tryska MR1.0, MR2.0, vějířová tryska MF3.0., další těsnění **Obr. 1c, Obr. 1d** a silikonové mazivo **g.** Návod k použití se záručním listem, EU PROHLÁŠENÍM O SHODĚ.

Společnost Marolex Sp. z o.o. si vyhrazuje právo na změnu vybavení postřikovače.

3. PŘÍPRAVA A OBSLUHA POSTŘIKOVAČE RX ALKA LINE

1. Než začnete s postřikovačem pracovat, přečtěte si tento návod k obsluze.
2. Před zahájením práce připravte postřikovač a zkontrolujte jeho těsnost a správnou funkci postřikovače pomocí čisté vody. Za tímto účelem upevněte tyč s integrovaným přívodním ventilem s rukojetí **Obr. 1.**, vyjměte akumulátor s ovládacím panelem **Obr. 4b.**, odstraňte bezpečnostní fólii **Obr. 4b.** a vložte jednotku tak, aby se ozvalo cvaknutí **Obr. 4a.**, poté zkontrolujte úroveň nabití akumulátoru stisknutím tlačítka TEST **Obr. 6a.** Na panelu se rozsvítí LED indikátory, které ukazují úroveň nabití. Před napuštěním vody se ujistěte, že je filtr čerpadla **Obr. 1f.** správně vložen a zajištěn **Obr. 5a.** Odšroubujte matici nádrže **Obr. 7a.**, nalijte čistou vodu a matici zašroubujte. Stiskněte tlačítko ON/OFF na ovládacím panelu **Obr. 6a.**, diody začnou blikat. **Obr. 6a, b, c.**, stiskněte tlačítko přívodního ventilu **Obr. 11a.** z trysky, nejdříve by měl vyjít vzduch a poté voda.
3. Abyste mohli začít pracovat s postřikovačem: vyprázdněte nádrž od vody, poté nalijte předem připravený roztok podle doporučení výrobce, nepřekročte hladinu uvedenou na stupnici **Obr. 7.**, utáhněte matici nádrže **Obr. 7a.**, stiskněte tlačítko ON/OFF na ovládacím panelu **Obr. 6a.**, odšroubujte hadici z navijáku na požadovanou délku **Obr. 7b.**, poté odklopte tyč **Obr. 1e.** a poté nasměrujte na hadici na místo, kde bude postřik prováděn, a stiskněte tlačítko přívodního ventilu **Obr. 11a.**, začněte postřik. Nepřetržitý provoz postřikovače je možný po stisknutí tlačítka podávacího ventilu a jeho posunutím dopředu **Obr. 11a.** Po ukončení práce uvolněte podávací ventil pohybem tlačítka dozadu **Obr. 11a.** a vypněte ovládací jednotku tlačítkem ON/OFF **Obr. 6a.**
4. Výměna trysek:
 - výměna kuželové 1,5 mm (bílé) trysky za 1,0 mm (zelenou) trysku. Za tímto účelem proveďte následující úkony: odšroubujte bílý kryt trysky a našroubujte zelený kryt trysky **Obr. 10a.**
 - výměna kuželové trysky za trysku s plochým proudem. Za tímto účelem odšroubujte víčko trysky **Obr. 10a.**, poté odšroubujte černou matici, vyjměte jádro a O-kroužek **Obr. 10b.**, nasadte trysku s plochým proudem do černé matice **Obr. 10c.**, potom O-kroužek a utáhněte.
5. Akumulátor 3,4 Ah s ovládacím panelem je vyměnitelný prvek, který je k dispozici v prodejní nabídce.

POZOR! Vyjmutí filtru Obr. 1f. způsobí vytékání kapaliny z nádrže

4. NABÍJENÍ BATERIE

Chcete-li baterii nabít, zasuňte přiloženou nabíječku do nabíjecí zásuvky v kontrolní jednotce **Obr. 4c.** a poté ji připojte k napájení 230 V 50 Hz. Baterie je možné nabíjet, když je jednotka v postřikovači, stejně tak jako samostatně mimo postřikovač. Po připojení nabíječky začnou diody blikat, nabíjecí cyklus právě probíhá. **Obr. 6.** Baterie je plně nabitá, když svítí všechny kontrolky LED. Pokud má baterie nízkou úroveň nabití a svítí pouze červená kontrolka, znamená to, že je třeba baterii postřikovače nabít předtím, než se zahájí práce. Nabíjení by mělo být ukončeno až po úplném nabití baterie.

Po odpojení nabíječky pevně uzavřete nabíjecí zásuvku Obr. 4e. gumovou zátkou. Postřikovač by měl být skladován s nabitou baterií, což by mělo být pravidelně kontrolováno stisknutím tlačítka TEST **Obr. 6a.** Dlouhodobé skladování postřikovače s vybitou baterií může způsobit jeho poškození.

VAROVÁNÍ! Kontrolní jednotku lze nabíjet pouze pomocí dodané nabíječky nebo nabíječkou 12,6 V, 3A. Pokud použijete nabíječku s jinými parametry, panel můžete poškodit nebo se baterie nenabije.

Doporučujeme používat postřikovač vx alka line pro jeden druh chemických látek!!!

5. PŘEDPISY O BEZPEČNOSTI PRÁCE

1. Dětem, těhotným ženám, osobám užívajícím léky nebo jiné drogy omezující koncentrační schopnosti nebo při požívání alkoholu, je zakázáno obsluhovat postřikovač.
 2. Před prvním postřikem zkontrolujte těsnost a správnou funkci postřikovače pomocí čisté vody.
 3. Při práci s chemikáliemi (i při přípravě kapalin a ničení obalů) je nutné používat ochranný oděv (gumové boty, rukavice, plášť, čepici a masku).
 4. Je zakázáno pracovat s chemikáliemi nalačno a jíst nebo pít během práce s chemikáliemi.
- Je zakázáno pít alkohol jeden den před a jeden den po práci s chemikáliemi.
5. Je zakázáno vylévat zbytky kapaliny do otevřených vodních nádrží nebo biologických nádrží čistírny odpadních vod. Tyto pokyny se vztahují také na vodu po čištění nádoby a dalších částí postřikovače.
 6. Opatřebený postřikovač by měl být předán k likvidaci.
 - 6a. Použitý akumulátor s ovládacím panelem by měl být odevzdán na sběrné místo pro použitá elektrická a elektronická zařízení a baterie.
 7. Osoby pracující s postřikovačem by měly striktně dodržovat všechna doporučení uvedená na obalu postřikovačích prostředků. V případě otravy je třeba vyhledat lékaře.
 8. Je zakázáno pracovat s vadným postřikovačem nebo s jakýmkoli netěsným postřikovačem. Nevystavujte postřikovače nárazům.
 9. Všechny operace provádějte po dekompresi postřikovače.
 10. Po každém použití a před údržbou postřikovač důkladně vyčistěte.
 11. Je zakázáno používat postřikovač k jiným účelům, než je uvedeno v návodu k obsluze.
 12. Je zakázáno skladovat postřikovač naplněný kapalinou a pod tlakem.
 13. Je zakázáno používat postřikovač s kapalinami teplejšími než +40 °C a se snadno zápalnými kapalinami, chemikáliemi nebo látkami, které mohou způsobit výbuch, např. benzin, rozpouštědla.
 14. Změny prováděné v postřikovači nebo jeho používání v rozporu s jeho určením mohou mít za následek otravu osob nebo zvířat, znečištění životního prostředí, poškození postřikovače nebo vést k vážným nehodám.
 15. Po skončení práce byste se měli převléknout (ochranný oděv musí být vyčištěn), umýt si ruce, obličej, ústa a krk a vyčistit si nos.
 16. Po ukončení práce opláchněte postřikovač čistou vodou.
 17. Uživatel je plně odpovědný za škody způsobené nedodržením těchto pokynů.
 18. Před zahájením práce vždy zkontrolujte stav nabití akumulátoru.
 19. Je zakázáno směřovat tyč postřikovače a stříkat kapalinu ve směru obličeje.
 20. Postřikovač by měl být při práci a skladování zajištěn před přístupem nepovolaným osobám, zejména dětem.
 21. Při používání jiných prostředků se ujistěte, že je lze v postřikovači používat a že nejsou škodlivé pro postřikovač, lidi a životní prostředí.
 22. **POZOR! Ovládací jednotka postřikovače je odolná proti stříkající vodě a má vyšší hodnotu vlhkosti, není odolná proti zaplavení a častému kontaktu s vodou.**

6. SKLADOVÁNÍ A ÚDRŽBA POSTŘIKOVAČE RX ALKA LINE

1. Postřikovač neskladujte na slunečním světle nebo při teplotách nižších než +4 °C.
 2. Po ukončení práce postřikovač důkladně omyjte čistou vodou a vyfoukejte vzduchem. Pravidelně provádějte údržbu.
- Po umytí postřikovače a profouknutí vzduchem byste měli: odšroubovat hadici z rukojeti, vyjmout filtr **Obr. 11b.** a vyčistit jej pod tekoucí vodou pomocí měkkého kartáče. Odšroubujte matici z přívodního ventilu v rukojeti, vyjměte píst ventilu s pružinou **Obr. 11c.**, vyčistěte jej a namažte silikonovým mazivem **Obr. 2i.**, vraťte jej zpět a utáhněte matici. Odšroubujte matici trysky **Obr. 10a.** vyjměte trysku a důkladně ji opláchněte vodou, poté namažte silikonovým tukem O-kroužek **Obr. 1d.** Odjistěte a vyjměte filtr čerpadla **Obr. 5a, b, c, d.** a vyčistěte jej pod tekoucí vodou pomocí měkkého kartáče, poté jej vložte zpátky a zajištěte **Obr. 5a.** (Po vyjmutí filtru může vytéct malé množství kapaliny). Odšroubujte matici nádrže **Obr. 7a.**, vyjměte trychtýř se sítkem **Obr. 9.** a opláchněte jej vodou, poté jej vložte zpět do nádrže a zašroubujte matici. **Obr. 1.** ukazuje schéma prvků, o které je třeba se starat nebo které jsou opotřebované a musí se vyměnit zakoupením opravné sady Z08xE **Obr. 2.** Instruktažní videa naleznete na našich webových stránkách www.marolex.pl.
- 3. **Údržbu a opravy provádějte pouze silikonovým mazivem. Použití jiných maziv vede k poškození postřikovače.**

POZOR! Veškeré opravy, výměny nebo údržba týkající se čerpací jednotky, baterie a řídicí jednotky se smí provádět pouze v prostorách společnosti Marolex nebo v autorizovaných servisech. Pokud se pokusíte o opravu, výměnu nebo provedete údržbu výše uvedených částí, ztrácíte záruku.

7. OBECNÉ POZNÁMKY

V rukojeti tyče s integrovaným napájecím ventilem je použit filtr A018.160 (R40), který zabrání ucpaní trysek. Všechny tyče vyráběné společností Marolex jsou vyměnitelné (stejný závit v podávacím ventilu). Je možné použít další nástavce Marolex, které se vyrábějí v délkách 60 a 100 cm. Pro postřikovače Marolex se hodí kuželový, deflektorový, plochý proud a nastavitelné trysky. Konstrukce všech tyčí Marolex umožňuje použití trysek od jiných světových výrobců trysek.

8. ŘEŠENÍ PROBLÉMŮ

Problém	Příčina	Řešení
Postřikovač nefunguje.	Bezpečnostní fólie zakrývá baterie. Startovací tlačítko není zapnuté. Nesprávně umístěná ovládací jednotka Obr. 4a.	Odstraňte fólii ze spodní části kazety Obr. 4b. Stiskněte tlačítko ON/OFF Obr. 6. Umístěte kazetu správně Obr. 4a.
	Vybitá baterie (popis Obr. 4. nabíjení baterie).	Připojte ovládací jednotku na nabíjení Obr. 4d.
Navzdory připojení nabíjecí jednotky, LED diody na panelu nesvítí.	Poškozená nabíječka.	Kupte novou nabíječku.
	Poškozená ovládací jednotka.	Kontaktujte MAROLEX servis: servis@tesmat.cz
Vzduch vychází z trysky nebo je postřík přerušován navzdory tomu, že čerpadlo běží.	V čerpadle je smíšená kapalina se vzduchem (příliš málo kapaliny v nádrži nebo nakloněný postřikovač).	Naplňte nádrž kapalinou.
Únik z integrované rukojeti s přívodním ventilem Obr. 11.	Odšroubovaná atice hadice Obr. 11. , odšroubovaná tyč nebo poškozený O-kroužek Obr. 1d.	Utáhněte matici hadice nebo tyče, vložte nebo vyměňte O-kroužek Obr. 2d.
	Prasklá rukojeť způsobená zmrzlou vodou.	Vyměňte celou integrovanou rukojeť s přívodním ventilem.
Únik z přívodního ventilu když je stisknuto startovací tlačítko Obr. 11a.	Poškozené O-kroužky na pístu v napájecím ventilu Obr. 11c.	Vyměňte celý píst Obr. 2b. a naneste silikonové mazivo Obr. 2i.
Únik v připojení tyči.	Ztracený O-kroužek Obr. 1d. , Povolená matice trysky Obr. 10a.	Našroubujte O-kroužek Obr. 2d. nebo utáhněte matici trysky Obr. 10a.
	Neutěsněný nebo neúplný teleskopický systém tyče Obr. 1c, g, h.	Utáhněte nebo opravte tyč teleskopického systému Obr. 2c, g, h, i.
Kapalina neustále vytéká z trysky.	Tlačítko dávkovacího ventilu v zamčené pozici Obr. 11a.	Odemkněte tlačítko Obr. 11a.
	Poškozený nebo opotřebovaný píst O-kroužku v napájecím ventilu Obr. 11c.	Namažte silikonovým mazivem Obr. 2i. O-kroužky pístu přívodního ventilu Obr. 11c. , v případě potřeby vyměňte píst za nový Obr. 2b. a namažte silikonovým mazivem Obr. 2i.
Špatný nebo žádný postřík navzdory fungujícímu čerpadlu.	Ucpaný filtr v rukojeti Obr. 11b. nebo filtr čerpadla Obr. 1f.	Odšroubujte hadici, vyjměte filtr Obr. 11b. z rukojeti, vyčistěte jej nebo vyměňte za nový Obr. 2a. Vyčistěte čerpadlový filtr Obr. 1f. nebo jej vyměňte za nový Obr. 2f.
	Znečištěný kryt trysky nebo jádro v koncovce tyči Obr. 10a.	Odkrčte nakrčtěk dyszy Odšroubujte uzávěr trysky Obr. 10a. , poté odšroubujte matici trysky Obr. 10b. , demontujte trysku a vyčistěte víčko trysky a jádro pod tekoucí vodou. POZOR, NEPOUŽÍVEJTE OSTŘÍ NÁŘADÍ! Aby nedošlo k poškození trysky, namažte O-kroužek na jádru Obr. 1d. a smontujte.
	Čerpadlo zablokované vzduchem.	Spustte postřikovač, odšroubujte tyč z rukojeti s integrovaným podávacím ventilem, nasměrujte rukojeť na plnicí nádrž a stiskněte podávací ventil. Po chvíli dojde ke změně provozu čerpadla a proud kapaliny bude silnější.
Není tlak.	Zanesené čerpadlo.	Kontaktujte MAROLEX servis: servis@tesmat.cz
Únik kapaliny z postřikovače.	Chybí filtr čerpadla nebo je nesprávně nainstalovaný Obr. 1f.	Vložte správně filtr Obr. 5a.

V případě jiných problémů, které brání správné funkci zařízení - kontaktujte prosím MAROLEX. Nabízíme technickou podporu a pomoc online: servis@tesmat.cz.

producent
MAROLEX Sp. z o.o.
 05-092 Dziekanów Leśny, ul. Reymonta 2
www.marolex.pl www.forumogrodnicze.info

oficiální distributor
TESMAT CZ s.r.o.
 Zašovská 71, 757 01 Valašské Meziříčí
www.tesmat.cz

