

MULTIFUNKČNÍ FRÉZA**POUŽITÍ**

Multifunkční fréza je určena k použití buď jako horní fréza pro frézování otvorů, hran a drážek do dřeva, plastu a lehkých stavebních materiálů (pouze však s nainstalovaným odsáváním prachu) s různými tvary v závislosti na tvaru použité tvarové frézy, nebo pro provádění výřezů uvnitř materiálu stopkovými frézami nebo s použitím odnímatelného nástavce jako přímá bruska.

Zařízení používejte pouze k předepsaným účelům. Jakékoli jiné použití je považováno jako případ nesprávného použití. Uživatel/obsluha a nikoli výrobce bude zodpovědný za jakékoli poškození nebo zranění způsobené tímto nesprávným používáním. Pamatujte si, že toto zařízení nebylo navrženo pro komerční nebo průmyslové používání. Záruka nebude platná pokud bude zařízení používáno pro komerční, průmyslové nebo podobné účely.

TECHNICKÉ PARAMETRY

	NAPĚTÍ / FREKVENCE	230 V / 50 Hz
	PŘÍKON	550 W
	OTÁČKY BEZ ZÁTĚŽE	5 000 - 25 500 min ⁻¹
	VIBRACE	6,23 m/s ² Odchylka (K) = 1,5 m/s ²
	HLADINA AKUSTICKÉHO VÝKONU (L_{WA})	97 dB(A) Odchylka (K) = 3 dB(A)
	HLADINA AKUSTICKÉHO TLAKU (L_{pA})	86 dB(A) Odchylka (K) = 3 dB(A)
	HMOTNOST	1,9 kg

ČÁSTI VÝROBKU










1	Provozní spínač
2	Regulace rychlosti otáčení
3	Aretace otáčení vřetena pro výměnu nástroje
4	Rukojeť
5	Stojánek pro použití s rukojetí a vodítkem na kruhové výřezy
6	Stojánek pro použití zařízení jako horní frézky
7	Vodítko na kruhové výřezy či profily
8	Boční vodítko (podélný doraz) pro provádění drážek rovnoběžných s hranou
9	Odnímatelný nástavec s bovdenem pro použití jako přímá bruska
10	Odsávací hadice
11	Klíč 14/17 mm pro dotažení/povolení šestihranné převlečné matice frézy
12	Klíč 10 mm pro dotažení/povolení převlečné matice nástavce přímé brusky
13	Upínací kleština 6,35 mm s kruhovým otvorem pro upínání stopek fréz
14	Upínací kleština 4,76 mm s kruhovým otvorem pro upínání stopek fréz
15	Upínací kleština 3,2 mm s kruhovým otvorem pro upínání stopek fréz



Příslušenství:

- 1x diamantová fréza 25 mm
- 1x vrták do obkladu 3,2 x 55 mm
- 1x diamantový vyřezávač 25 mm

- 1x vrták do sádrokartonu 6,35 mm
- 5x vrták do dřeva: C05 x 6,5 mm; C06 x 3,2 mm; C07 x 4,8 mm; C08 x 3,2 mm; C09 x 3,2 mm
- 1x drážkovací fréza 6,35 mm
- 1x úhlová fréza 6,35 mm
- 4x fréza do dřeva: RB01 7,9 mm; RB02 6,4 mm; RB03 3,2 mm; RB04 3,2 mm
- 3x unašeč brusného válečku: 12,7 mm; 9,5 mm; 6,35 mm
- 52x brusný váleček: 9 ks 12mm (zrnitost 80); 9 ks 12mm (zrnitost 120); 9 ks 9mm (zrnitost 80); 9 ks 9mm (zrnitost 120); 8 ks 6mm (zrnitost 80); 8 ks 6mm (zrnitost 120)
- 1x pojistný kolík pro plstěná leštící tělíska
- 1x plstěný kužel s oblým vrchem 9 mm
- 8x plstěný válec: 6 ks 13 mm; 2 ks 25 mm;
- 10x diamantový vrták: RB18 3 x 10 mm; RB19 2 x 10 mm; RB20 2 x 10 mm; RB21 3 x 10 mm; RB22 4 mm; RB23 2 mm; RB24 4 mm; RB25 1,5 x 12 mm; RB26 2,2 x 12 mm; RB27 2,5 x 10 mm
- 6x univerzální vrták: 2 ks 1,69 mm; 2 ks 2,4 mm; 2 ks 3,2 mm
- 2x diamantový řezný kotouč 22 mm
- 6x leštící hrot: 2 ks RB32 6 mm; 2 ks RB33 6 mm; 2 ks RB34 6 mm;
- 10x brusné tělísko: 2 ks RB35 3 x 10 mm; 2 ks RB36 2 x 10 mm; 2 ks RB37 2 x 10 mm; 2 ks RB38 3 x 10 mm; 2 ks RB39 9,5 x 14,5 mm
- 4x drátěný kartáč: RB40 5 mm; RB41 5 mm; RB42 18 mm; RB43 18 mm
- 3x rotační radiální kartáč: RB44 22 mm; RB45 22 mm; RB46 22 mm
- 1x brusný kámen z karbidu křemíku
- 2x trn pro brusné kotouče: 2 mm; 2,4 mm
- 1x trn pro brusný papír 20 mm
- 80x brusný papír: 40 ks 20 mm(zrnitost 180); 40 ks 20 mm(zrnitost 240);
- 52x řezný kotouč: 36 ks 23 mm; 16 ks 32 mm
- 4x lamelový brusný kotouč: 2 ks 31 x 9 mm; 2 ks 15 x 15 mm
- 20x brusný kotouč: 6 ks RB60 20 x 3,5 mm; 6 ks RB61 20 x 3,5 mm; 6 ks RB62 20 x 3,5 mm; 2 ks RB63 22 mm
- 3x sklíčko: 1,6 mm; 2,4 mm; 3,2mm
- 1x leštící pasta
 - 1x klíč
- 1x kufřík

VYSVĚTLIVKY SYMBOLŮ

	Všeobecné upozornění na nebezpečí.
	Přečtěte si návod k použití.
	Nevyhazujte do běžného domovního odpadu. Místo toho, ekologicky přijatelnou cestou se obraťte na recyklační střediska. Prosím věnujte péči ochraně životního prostředí.
	Výrobek je v souladu s platnými evropskými směrnici a byla provedena metoda hodnocení shody těchto směrnic
	Používejte ochranné pracovní brýle.
	Noste ochranné rukavice.
	Noste chránič sluchu.
	Noste ochrannou dýchací masku.
	Nepracujte v dešti, ani nenechávejte zařízení venku pokud prší.

	Ochrana dvojitou izolací II. Není třeba uzemnění.
	Stupeň ochrany IP20.

VŠEOBECNÉ BEZPEČNOSTNÍ POKYNY PRO ELEKTRICKÉ NÁŘADÍ

- **UPOZORNĚNÍ!** Přečtěte si bezpečnostní upozornění, instrukce, vyobrazení a technické údaje poskytované s tímto elektrickým nářadím. Porušení dodržování všech instrukcí uvedených dále v textu může mít za následek úraz elektrickým proudem, požár a/nebo těžké ublížení na zdraví.

1) BEZPEČNOST PRACOVNÍHO PROSTŘEDÍ:

- Pracoviště je třeba udržovat v čistotě a dobře osvětlené. Nepořádek a tmavé prostory bývají příčinou nehod.
- Nepoužívejte elektrické nářadí v prostředí, kde hrozí nebezpečí výbuchu, kde se vyskytují hořlavé kapaliny, plyny nebo prach. V elektrickém nářadí vznikají jiskry, které mohou zapálit prach nebo výpary.
- Při používání elektrického nářadí zabraňte v přístupu dětem a dalším osobám. Pokud budete rušeni, můžete ztratit kontrolu nad vykonávanou činností.

2) ELEKTRICKÁ BEZPEČNOST:

- Vidlice napájecího kabelu elektrického nářadí musí odpovídat síťové zásuvce. Nikdy jakýmkoli způsobem neupravujte el. přívodní kabel. Nářadí, které má na vidlici přívodní šňůry ochranný kolík, nikdy nepřipojujte rozdvojkami nebo jinými adaptéry. Nepoškozené vidlice a odpovídající zásuvky snižují nebezpečí úrazu elektrickým proudem. Poškozené nebo zamotané přívodní kabely zvyšují nebezpečí úrazu elektrickým proudem. Pokud se síťová šňůra poškodí, musí být nahrazena zvláštní síťovou šňůrou, kterou lze dostat u výrobce nebo jeho obchodního zástupce.
- Obsluha se nesmí tělem dotýkat uzemněných předmětů, jako je např. potrubí, těleso ústředního vytápění, sporáky a chladničky. Nebezpečí úrazu elektrickým proudem je větší, pokud je vaše tělo spojeno se zemí.
- Nevystavujte elektrické nářadí dešti, vlhku nebo vodě. Elektrického nářadí se nikdy nedotýkejte mokřými rukama. Elektrické nářadí nikdy nemyjte pod tekoucí vodou ani jej neponořujte do vody.
- Kabel se nesmí nadměrně zatěžovat. Kabel nikdy nepoužívejte k přenášení, tahání nebo vytahování vidlice elektrického nářadí. Kabel nesmí být vystaven působení tepla, oleje, ostrých hran nebo pohyblivých dílů. Poškozené nebo zapletené kabely zvyšují riziko úrazu elektrickým proudem.
- Nikdy nepracujte s nářadím, které má poškozený el. kabel příp. vidlici, nebo spadlo na zem a je jakýmkoli způsobem poškozeno.
- Při používání elektrického nářadí ve venkovním prostředí používejte prodlužovací kabel vhodný pro venkovní použití. Používání šňůry vhodné pro venkovní použití snižuje riziko úrazu elektrickým proudem
- Používáte-li elektrické nářadí ve vlhkých prostorách, používejte napájení chráněné proudovým chráničem (RCD). Používání RCD omezuje nebezpečí úrazu elektrickým proudem. Pojem „proudový chránič (RCD)“ může být nahrazen pojmem „hlavní jistič obvodu (GFCI)“ nebo „jistič unikajícího proudu (ELCB)“.
- Držte el. ruční nářadí výlučně za izolované plochy určené k uchopení, neboť při provozu může dojít ke kontaktu řezacího či vrtacího příslušenství se skrytým vodičem nebo vlastní šňůrou.

3) BEZPEČNOST OSOB:

- Při používání elektrického nářadí buďte pozorní a ostražití, věnujte maximální pozornost činnosti, kterou právě provádíte. Soustřeďte se na práci. Nepracujte s elektrickým nářadím pokud jste unavení, nebo jste pod vlivem drog, alkoholu nebo léků. I chvilková nepozornost při používání elektrického nářadí může vést k vážnému poranění osob. Při práci s el. nářadím nejezte, nepijte a nekuřte.
- Používejte ochranné pomůcky. Vždy používejte ochranu očí. Používejte ochranné prostředky odpovídající druhu práce, kterou provádíte. Ochranné pomůcky jako respirátor, bezpečnostní obuv s protiskluzovou úpravou, pokrývka hlavy nebo ochrana sluchu, používané v souladu s podmínkami práce, snižují riziko poranění osob.
- Vyvarujte se neúmyslnému zapnutí el. nářadí. Nepřenášejte el. nářadí, které je připojeno k elektrické síti, s prstem na spínači nebo na spoušti. Před připojením k elektrickému napětí se ujistěte, zda vypínač nebo

spoušť jsou v poloze „vypnuto“. Přenášení el. nářadí s prstem na spínači nebo připojování vidlice el. nářadí do zásuvky se zapnutým spínačem může být příčinou vážných úrazů.

- Před zapnutím el. nářadí odstraňte všechny seřizovací klíče a nástroje. Nastavovací klíč nebo nástroj, který zůstane připevněn k otáčející se části elektrického nářadí může být příčinou poranění osob.

- Vždy udržujte stabilní postoj a rovnováhu. Pracujte jen tam, kam bezpečně dosáhnete. Nikdy nepřeceňujte vlastní sílu. Nepoužívejte elektrické nářadí, jste-li unaveni.

- Oblékejte se vhodným způsobem. Používejte pracovní oblečení. Nenoste volné oblečení ani šperky. Dbejte na to, aby se vaše vlasy, oblečení, rukavice nebo jiná část vašeho těla nedostala do přílišné blízkosti rotujících nebo rozpálených částí el. nářadí.

- Připojte el. nářadí k odsávání prachu. Pokud má el. nářadí možnost připojení zařízení k zachytávání nebo odsávání prachu, ujistěte se, že došlo k jeho řádnému připojení a používání. Použití takových zařízení může omezit nebezpečí vznikající prachem.

- Pevně upevněte obrobek. Použijte truhlářskou svorku nebo svěrák pro upevnění obrobku, který budete obrábět.

- Nepoužívejte jakékoli nářadí jste-li pod vlivem alkoholu, drog, léků nebo jiných omamných či návykových látek.

- Zařízení není určeno k použití osobami (včetně dětí) se sníženými fyzickými, smyslovými nebo mentálními schopnostmi nebo s nedostatkem zkušeností a znalostí, pokud nejsou pod dozorem nebo nedostaly pokyny ohledně použití zařízení od osoby odpovědné za jejich bezpečnost. Děti musí být pod dozorem, abyste se ujistili, že si nehrají se zařízením.

4) POUŽÍVÁNÍ A ÚDRŽBA ELEKTRICKÉHO NÁŘADÍ:

- El. nářadí vždy odpojte od el. sítě v případě jakéhokoli problému při práci, před každým čištěním nebo údržbou, při každém přesunu a při ukončení činnosti! Nikdy nepracujte s el. nářadím, je-li jakýmkoli způsobem poškozeno.

- Začne-li nářadí vydávat abnormální zvuk nebo zápach, okamžitě ukončete práci.

- Elektrické nářadí nepřetěžujte. Elektrické nářadí bude pracovat lépe a bezpečněji, budete-li s ním pracovat v otáčkách, pro které bylo navrženo. Používejte správné nářadí, které je určeno pro danou činnost. Vhodné nářadí bude dobře a bezpečně provádět práci, pro kterou bylo vyrobeno.

- Nepoužívejte elektrické nářadí, které nelze bezpečně zapnout a vypnout ovládacím spínačem. Používání takového nářadí je nebezpečné. Poškozený vypínač musí být opraven certifikovaným servisem.

- Odpojte nářadí od elektrické sítě předtím, než začnete provádět jeho seřízení, výměnu příslušenství nebo údržbu. Toto opatření omezí nebezpečí náhodného spuštění.

- Nepoužívané elektrické nářadí uschovejte tak, aby bylo mimo dosah dětí a nepovolaných osob. Elektrické nářadí v ruce nezkušených uživatelů může být nebezpečné. Elektrické nářadí skladujte na suchém a bezpečném místě.

- Pečlivě udržujte elektrické nářadí v dobrém stavu. Pravidelně kontrolujte nastavení pohybujících se částí a jejich pohyblivost. Kontrolujte zda nedošlo k poškození ochranných krytů nebo jiných částí, které mohou ohrozit bezpečnou funkci elektrického nářadí. Je-li nářadí poškozeno, před dalším použitím zajistěte jeho opravu. Mnoho úrazů je způsobeno nesprávnou údržbou elektrického nářadí.

- Řezací nástroje udržujte ostré a čisté. Správně udržované a naostřené nástroje usnadňují práci, omezují nebezpečí úrazu a práce s nimi se lépe kontroluje. Použití jiného příslušenství než toho, které je uvedeno v návodu k obsluze nebo doporučeno dovozcem může způsobit poškození nářadí a být příčinou úrazu.

- Elektrické nářadí, příslušenství, pracovní nástroje atp. používejte v souladu s těmito pokyny a takovým způsobem, který je předepsán pro konkrétní elektrické nářadí a to s ohledem na dané podmínky práce a druh prováděné práce. Používání nářadí k jiným účelům, než pro jaké je určeno, může vést k nebezpečným situacím.

5) SERVIS:

- Servis elektrického nářadí svěřte kvalifikovanému opraváři. Mohou se používat pouze stejné náhradní díly. Zaručíte tak, že bude zachována bezpečnost elektrického nářadí.

BEZPEČNOSTNÍ POKYNY PRO MULTIFUNKČNÍ FRÉZKY A FRÉZOVÁNÍ

- Spotřebič není určen k používání osobami (včetně dětí), kterým fyzická, smyslová nebo mentální neschopnost či nedostatek zkušeností a znalostí zabraňuje v jeho bezpečném používání, pokud na ně nebude dohlíženo nebo nebyly-li instruovány ohledně použití spotřebiče osobou odpovědnou za jejich bezpečnost. Dávejte pozor na děti, abyste zajistili, že si nebudou moci s výrobkem hrát.
- Při práci používejte ochranu zraku před letícími předměty, ochranu sluchu, ochranu dýchacích cest – roušku s třídou alespoň P2 (prach zejména z chemicky ošetřených dřevěných materiálů je zdraví škodlivý). Pokud je to možné, použijte vhodný vysavač průmyslového prachu. Dále rukavice na ochranu před mechanickými riziky a vibracemi, vhodný ochranný oděv a pracovní obuv. Informujte se v obchodech s pracovními ochrannými prostředky.
- Nářadí je nutno držet za izolované úchopové povrchy, protože řezný nástroj se může dotknout svého vlastního přívodu. Proříznutí „živého“ vodiče může způsobit, že se neizolované kovové části nářadí stanou „živými“ a mohou vést k úrazu uživatele elektrickým proudem.
- Obrobek upevňujte a zajišťujte pomocí svěrek nebo jiným způsobem na nějaké stabilní podložce. Když budete přidržovat obrobek pouze rukou, nebo si jej budete přitisknout o své tělo, zůstane labilní, což může vyvolat ztrátu kontroly nad nářadím.
- Přípustný počet otáček horní frézy musí být minimálně tak vysoký jako maximální počet otáček uvedený na štítku nářadí. Příslušenství, které se otáčí rychleji, by se mohlo zničit.
- Frézovací nástroje nebo jiné příslušenství se musí přesně hodit do upínacího mechanismu frézy. Pracovní nástroje, které přesně nepasují do upínacího mechanismu frézy, se otáčejí nerovnoměrně a intenzivně vibrují, což může mít za následek ztrátu kontroly nad nářadím.
- K obrobku přisouvejte frézu pouze v zapnutém stavu. Jinak hrozí v případě jejího zaseknutí v obrobku nebezpečí zpětného rázu.
- Nedávejte ruce do pracovního prostoru frézy ani k frézovacímu nástroji. Druhou rukou držte rukojeť nářadí nebo těleso motoru. Když držíte frézu oběma rukama, frézovací nástroj vám je nemůže poranit.
- Nikdy nefrézujte přes kovové předměty, hřebíky nebo šrouby. Frézovací nástroj by se mohl poškodit a to by mělo za následek zvýšené vibrace.
- Nepožívejte tupé ani poškozené frézovací nástroje. Tupé nebo poškozené frézovací nástroje způsobují zvýšené tření, mohou se zaseknout a mít za následek nevyváženost.
- Počkejte na úplné zastavení frézy, teprve poté ji odložte. Pracovní nástroj se může zaseknout a může zapříčinit ztrátu kontroly nad nářadím.
- Používejte pouze příslušenství a nástavce podrobně uvedené v návodu k obsluze nebo ty, které jsou kompatibilní se zařízením.

ZPŮSOB PRÁCE A BEZPEČNOSTNÍ POKYNY PRO PRÁCI S PŘÍMOU BROUSKOU

BEZPEČNOSTNÍ POKYNY PRO VŠECHNY PRACOVNÍ ČINNOSTI

- Bezpečnostní pokyny společné pro pracovní činnosti broušení, broušení drátěným kartáčkem, leštění, gravírování, řezbářské nářadí nebo abrazivní řezání:
- Toto nářadí je určeno k použití jako bruska, bruska s drátěným kartáčkem, leštička, nářadí pro řezbáře nebo řezací nářadí. Je třeba číst všechny bezpečnostní pokyny, instrukce, ilustrace a předpisy dodané s tímto nářadím. Nedodržení všech níže uvedených pokynů může mít za následek úraz elektrickým proudem, požár a/nebo vážné zranění.
- Nedoporučuje se provádět tímto nářadím pracovní činnosti jako je rovinné (plošné) broušení. Provádění pracovních činností, pro které není toto nářadí určeno, může způsobit nebezpečí a poranění osob.
- Nesmíte používat příslušenství, které není výslovně navrženo a doporučeno výrobcem nářadí. Samotná skutečnost, že příslušenství můžete k danému nářadí nainstalovat nezaručuje jeho bezpečný provoz.
- Jmenovité otáčky brusného příslušenství se musí alespoň rovnat maximálním otáčkám vyznačeným na nářadí. Brusné příslušenství, které pracuje při vyšších otáčkách, než jsou jeho jmenovité otáčky, se může rozlomit a rozpadnout.
- Vnější průměr a tloušťka příslušenství musí být v mezích jmenovitého rozsahu pro dané nářadí. Příslušenství nesprávné velikosti nelze dostatečně ovládat.
- Upínací rozměry kotoučů, brusných bubnů nebo ostatního příslušenství musí být vhodné pro upevnění na

- vřeteno nebo kleštinu náradí. Příslušenství s upínacími otvory, které neodpovídají montážním rozměrem náradí, bude nevyvážené, může nadměrně vibrovat a může způsobit ztrátu kontroly.
- Kotouče se stopkou, bubny na broušení, frézy nebo jiné příslušenství musí být zcela zastrčeny do kleštiny nebo upínacího pouzdra. Pokud nedrží dostatečně a/nebo je vysunutí kotouče příliš velké, namontovaný kotouč se může při vysokých otáčkách uvolnit a vypadnout.
 - Nesmí se používat poškozené příslušenství. Před každým použitím je třeba zkontrolovat příslušenství (Zkontrolujte zda se kotouče na broušení neštěpí nebo nepraskají, zkontrolujte zda se bubny na broušení nemají viditelné praskliny, trhliny nebo nejsou nadměrně opotřebované, zkontrolujte zda drátěné kartáče nemají uvolněné nebo prasklé dráty.) Pokud příslušenství nebo náradí spadlo, je třeba spadnout poškození nebo namontovat nepoškozené příslušenství. Po zkontrolování a namontování příslušenství se obsluha a kolemstojící musí postavit tak, aby se nacházely mimo rovinu rotujícího příslušenství, náradí se nechá běžet při nejvyšších otáčkách naprázdno po dobu 1 minuty. Během této zkušební doby se poškozené příslušenství obvykle rozlomí.
 - Musíte používat osobní ochranné pracovní prostředky. V závislosti na použití je nutno použít obličejový štít nebo bezpečnostní ochranné brýle. V přiměřeném rozsahu použijte masku proti prachu, ochranu sluchu, rukavice a pracovní zástěru, která je schopna zadržet malé úlomky broušeného materiálu nebo obrobku. Ochrana očí musí být schopna zadržet odletující úlomky, které vznikají při různých pracovních činnostech. Prachová maska nebo respirátor musí být schopny odfiltrovat částičky, které vznikají při dané činnosti. Dlouhodobé vystavení hluku s vysokou intenzitou může způsobit ztrátu sluchu.
 - Kolem stojící musí zůstat v bezpečné vzdálenosti od pracovního prostoru. Každý, kdo vstupuje do pracovního prostoru, musí používat osobní ochranné pracovní prostředky. Úlomky obrobku nebo poškozeného kotouče mohou odletět a způsobit zranění i mimo bezprostřední pracovní prostor.
 - Při provádění činnosti, při které se obráběcí nástroj může dotknout skrytého vedení nebo svého vlastního přívodu, musíte náradí držet za izolované povrchy určené k uchopení. Dotek obráběcího nástroje s „živým“ vodičem způsobí, že se neizolované kovové části elektromechanického náradí stanou také „živými“ a mohou vést k úrazu uživatele elektrickým proudem.
 - Během zapínání náradí je vždy třeba náradí držet pevně v ruce (rukách) Reakční točivý moment motoru, při zrychlení na plné otáčky, může způsobit roztočení celého nástroje.
 - Vždy, když to bude možné, použijte k upevnění obrobku svorky. Nikdy nesmíte při práci držet malý obrobek v jedné ruce a náradí ve druhé. Připevnění malého obrobku umožní obsluze používat ruku (ruce) k ovládnutí náradí. Kruhový materiál, jako jsou tyče, trubky nebo trubky mají tendenci se při řezání otáčet, a tak mohou způsobit, že se nástroj namotá nebo vyskočí směrem k obsluze.
 - Pohyblivý přívod se musí umístit mimo dosah rotujícího příslušenství. Pokud obsluha ztratí kontrolu, můžete proříznout nebo poškodit pohyblivý přívod příslušenstvím a ruka nebo paže obsluhy mohou být zataženy do rotujícího příslušenství.
 - Náradí se nesmí nikdy odložit, dokud se nástroj zcela nezastaví. Rotující příslušenství se může zachytit o povrch a vytrhnout náradí z kontroly obsluhy.
 - Po výměně nástroje nebo po provedení nastavení je třeba se ujistit, zda je matice kleštiny, upínací pouzdro nebo jiné seřizovací zařízení bezpečně utaženo. Uvolněné nastavování zařízení se mohou neočekávaně posunout, způsobit tak ztrátu kontroly, a uvolněné rotující součásti budou prudce odhozeny.
 - Náradí se nesmí nikdy spouštět během přenášení. Rotující nástroj se při náhodném dotyku může namotat na oděv a přitáhnout k tělu.
 - Větrací otvory náradí je třeba pravidelně čistit. Ventilátor motoru nasává prach dovnitř skříně a nadměrné nahromadění kovového prachu může způsobit elektrické nebezpečí.
 - S náradím se nesmí pracovat v blízkosti hořlavých materiálů. Mohlo by dojít ke vznícení těchto materiálů od jisker.
 - Nesmíte používat příslušenství, které vyžaduje chlazení kapalinou. Použití vody nebo jiných chladicích kapalin může způsobit úraz nebo usmrcení elektrickým proudem.

ĎALŠÍ BEZPEČNOSTNÍ POKYNY PRO VŠECHNY PRACOVNÍ ČINNOSTI **ZPĚTNÝ NÁRAZ A SOUVISEJÍCÍ POKYNY**

Zpětný náraz je náhlá reakce na sevření nebo zaseknutí rotujícího kotouče, brusného prstence, kartáče

nebo jiného příslušenství. Sevření nebo zaseknutí způsobí prudké zastavení rotujícího příslušenství, které se otáčí, a to následně způsobí, že se nekontrolované nářadí vymrští ve směru opačném k otáčení příslušenství. Pokud například dojde k sevření nebo k zaseknutí brusného kotouče v obrobku, hrana kotouče, která vstupuje do místa sevření, může vniknout do povrchu materiálu a způsobit, že je kotouč vytlačen nahoru nebo odhozen. Kotouč může buď vyskočit směrem k obsluze nebo na ní, závisí to na směru pohybu

kotouče v místě, kde se zasekl. Brusné kotouče mohou v takových případech i prasknout.

- Zpětný náraz je výsledkem nesprávného používání nářadí a/nebo nesprávných pracovních postupů či podmínek a můžete mu zabránit dodržím dále popsanych bezpečnostních opatření:

- Nářadí je třeba držet pevně a musíte udržovat správnou polohu těla a paže tak, aby bylo možné odolat silám zpětného rázu. Obsluha je schopna kontrolovat síly zpětného nárazu, pokud dodržuje vhodná opatření.
- Věnujte zvláštní pozornost zpracovávání rohů, ostrých hran atp. Je nutno předcházet tomu, aby nářadí neposkakovalo a nezasekávalo se příslušenství. Rohy, ostré hrany nebo poskakování mají tendenci zaseknout rotující příslušenství a způsobit ztrátu kontroly nebo zpětný náraz.
- K nářadí se nesmí připojit pilový kotouč se zuby. Tyto kotouče často způsobují zpětný náraz a ztrátu kontroly.
- Vždy se musí posouvat nástroj po materiálu ve stejném směru, ve kterém ostří vystupuje z materiálu (což je stejný směr, ve kterém se odhazují třísky). Posouvání nářadí nesprávným směrem způsobuje, že ostří nástroje vyjde ze záběru a táhne nářadí ve směru tohoto posuvu.
- Při použití tvrdokovových fréz, řezných kotoučů, vysokorychlostních fréz nebo fréz z karbidu wolframu je třeba mít obrobek vždy pevně upevněný. Tyto kotouče se zaseknou, pokud se mírně nakloní v drážce a mohou způsobit zpětný náraz. Pokud se řezací kotouč zasekne, kotouč samotný se většinou rozlomí. Pokud se zasekne tvrdokovová fréza, vysokorychlostní fréza nebo fréza z karbidu wolframu, může vyskočit z drážky a obsluha může ztratit kontrolu nad nářadím.

ĎALŠÍ BEZPEČNOSTNÍ POKYNY PRO PRACOVNÍ ČINNOSTI BROUŠENÍ A ŘEZÁNÍ

Bezpečnostní pokyny specifické pro pracovní činnosti broušení a abrazivní řezání:

- Používejte pouze typy kotoučů, které jsou doporučeny pro toto nářadí a pouze pro doporučené použití.

Například: není dovoleno broušení boční stranou řezacího kotouče. Abrazivní řezací kotouče jsou určeny pro obvodové broušení, boční síly, které působí na tyto kotouče, by je mohly roztříštit

- Pro brusná kuželová a válcovitá tělíska se závitem se musí používat pouze nepoškozené stopky kotoučů s přírubou s neodlehčenými stranami, které mají správnou velikost a tvar. Správné stopky snižují možnost prasknutí tělíska.

- Řezací kotouč se nesmí zarážet do materiálu ani se na něj nesmí působit nadměrným tlakem. Nesmí se vyvíjet snaha dosáhnout nadměrné hloubky řezu. Přetížení kotouče zvyšuje zatížení a náchylnost ke zkroucení nebo zaseknutí kotouče v řezu a možnost zpětného nárazu nebo prasknutí kotouče.

- Ruce se nedávají do přímky s rotujícím kotoučem nebo za něj. V momentě, kdy se kotouč v pracovním bodě pohybuje ve směru od ruky obsluhy, možný zpětný náraz může vrhnout otáčející se kotouč a nářadí přímo na obsluhu.

- Pokud se kotouč zasekne nebo se řezání s nějakého důvodu přeruší, nářadí se musí vypnout a bez pohybu držet, dokud se kotouč zcela nezastaví. Obsluha se nesmí nikdy pokoušet o vytažení řezacího kotouče z řezu, je-li kotouč v pohybu, protože může dojít ke zpětnému nárazu. Je třeba zkontrolovat situaci a provést nápravu, aby se vyloučilo sevření nebo zaseknutí kotouče.

- Je-li příslušenství v obrobku, činnost řezání nesmí být znovu zahájena. Kotouč nechte dosáhnout plných otáček a opatrně jej znovu vnořte do řezu. Pokud se nářadí znovu spustí s kotoučem, který je ponořen do řezu, může dojít k jeho zaseknutí, vytlačení nahoru nebo ke zpětnému nárazu.

- Panely a jiné velké kusy obrobků je třeba podepřít, aby se zmenšilo nebezpečí, že se kotouč zasekne. Velké

obrobky mají tendenci se prohýbat vlastní vahou. Podpěry musí být umístěny pod obrobkem v blízkosti linie řezu a v blízkosti hran obrobku na obou stranách kotouče.

- Věnujte pozornost hlavně při provádění „řezu do dutiny“ stěn nebo dutého prostoru. Pronikající kotouč může proříznout plynové nebo vodovodní potrubí, elektrické vedení nebo předměty, které mohou způsobit zpětný náraz.

BEZPEČNOSTNÍ POKYNY SPECIFICKÉ PRO PRACOVNÍ ČINNOSTI BROUŠENÍ DRÁTĚNÝ KARTÁČ

- Myslete na to, že z kartáče odletují drátěné štětiny dokonce i během běžné činnosti. Dráty se nesmí přetěžovat nadměrným zatěžováním kartáče. Drátěné štětiny mohou snadno proniknout lehkým oděvem nebo do kůže.

- Před použitím kartáčů je třeba nechat je běžet při pracovních otáčkách na dobu minimálně 1 minuty. Během této doby nesmí nikdo stát před kartáčem nebo v jeho dráze. Uvolněné štětiny nebo dráty během tohoto záběru vyletí z kartáče.

- Při odlehčení kartáče je třeba směřovat drátěný kartáč, který se otáčí, směrem od sebe. Malé částičky a tenké kousky drátu mohou během používání těchto kartáčů létat velkou rychlostí a mohou se zarazit do kůže obsluhy.

POUŽITÍ A MONTÁŽ

- Před použitím si přečtěte celý návod k použití a ponechte jej přiložen u výrobku, aby se s ním obsluha mohla seznámit. Pokud výrobek komukoli půjčujete nebo jej prodáváte, přiložte k němu i tento návod k použití. Zamezte poškození tohoto návodu. Výrobce nenese zodpovědnost za škody či zranění vzniklé používáním přístroje, které je v rozporu s tímto návodem.

- Před použitím přístroje se seznamte se všemi jeho ovládacími prvky a součástmi a také se způsobem vypnutí přístroje, abyste jej mohli v případě nebezpečné situace ihned vypnout. Před použitím zkontrolujte pevné upevnění všech součástí a zkontrolujte, zda některá část přístroje včetně přívodního kabelu není poškozena. Za poškození se považuje i popraskaný přívodní kabel. Přístroj s poškozenými částmi nepoužívejte a zajistěte jeho opravu v autorizovaném servisu.

- Před jakoukoli úpravou, nastavováním, či výměnou nástroje odpojte napájecí kabel od zdroje el. proudu.

MONTÁŽ:

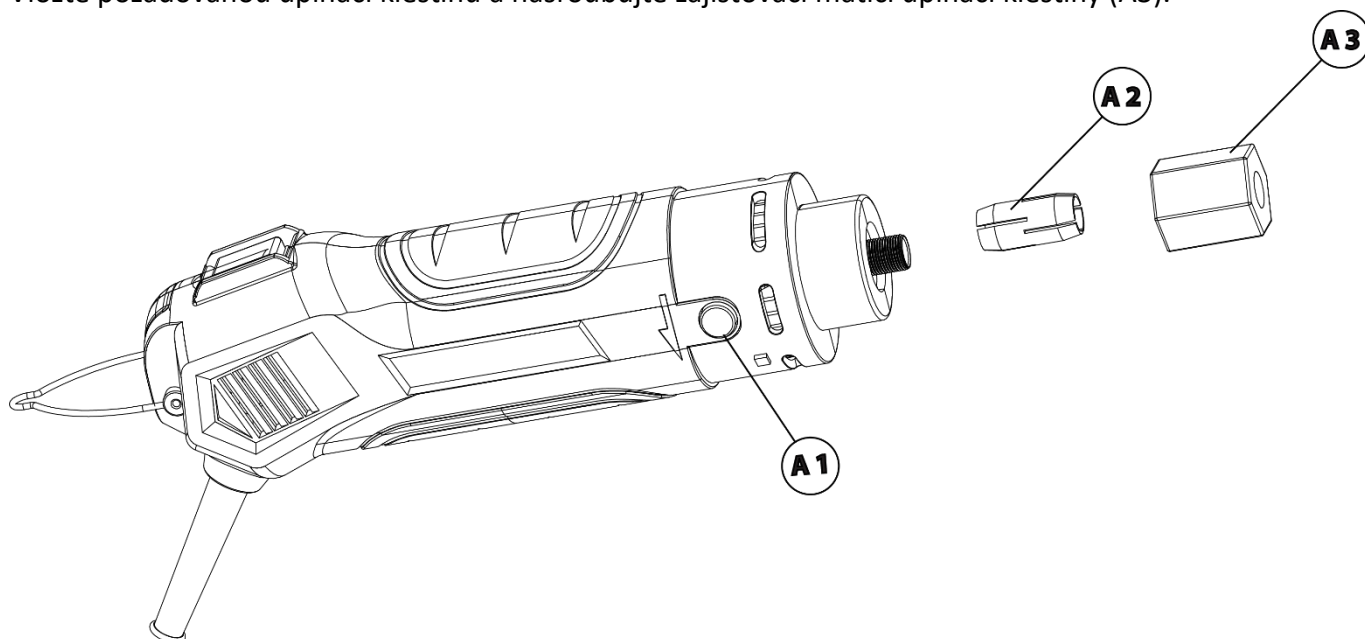
ZMĚNA UPÍNACÍ KLEŠTINY

- Spolu se zařízením jsou dodávány i 3 typy upínacích kleštin.

- Pomocí aretačního tlačítka (A1) zajistěte rotor proti otáčení a pomocí klíče uvolněte zajišťovací matici upínací kleštiny (A3).

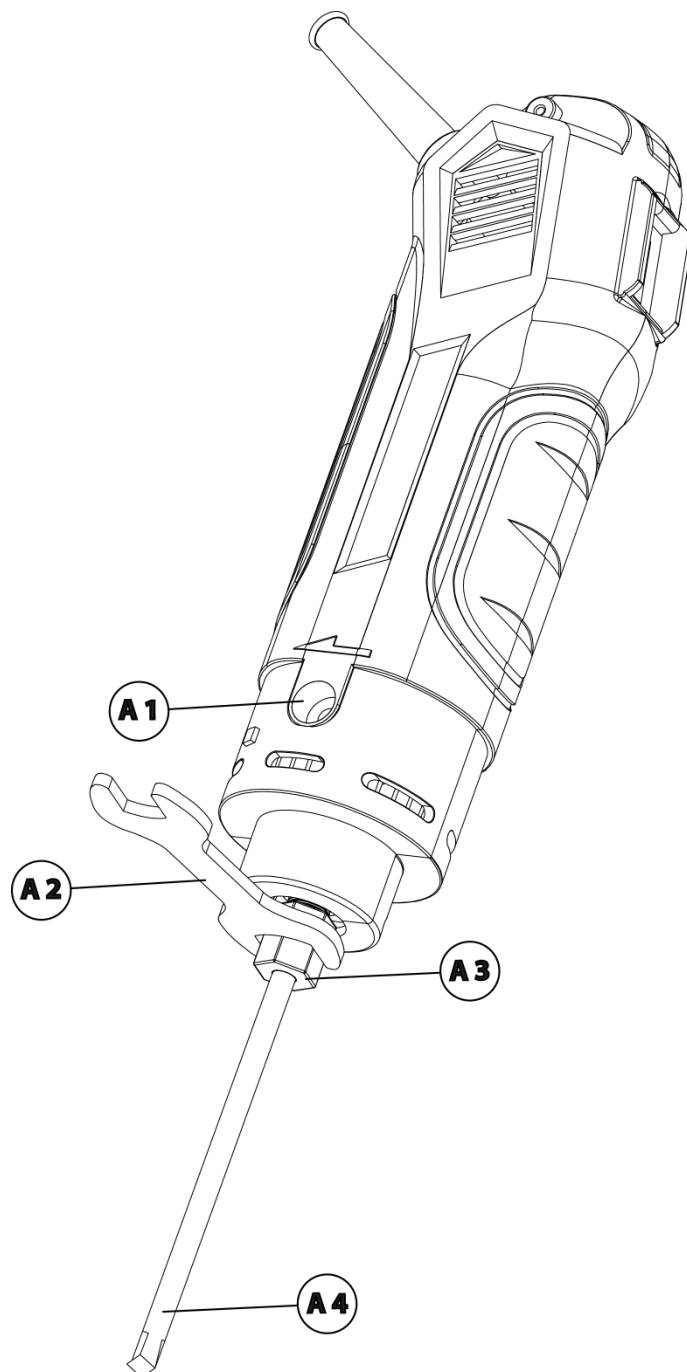
- Vyjměte upínací kleštinu (A2) a vyčistěte držák.

- Vložte požadovanou upínací kleštinu a našroubujte zajišťovací matici upínací kleštiny (A3).



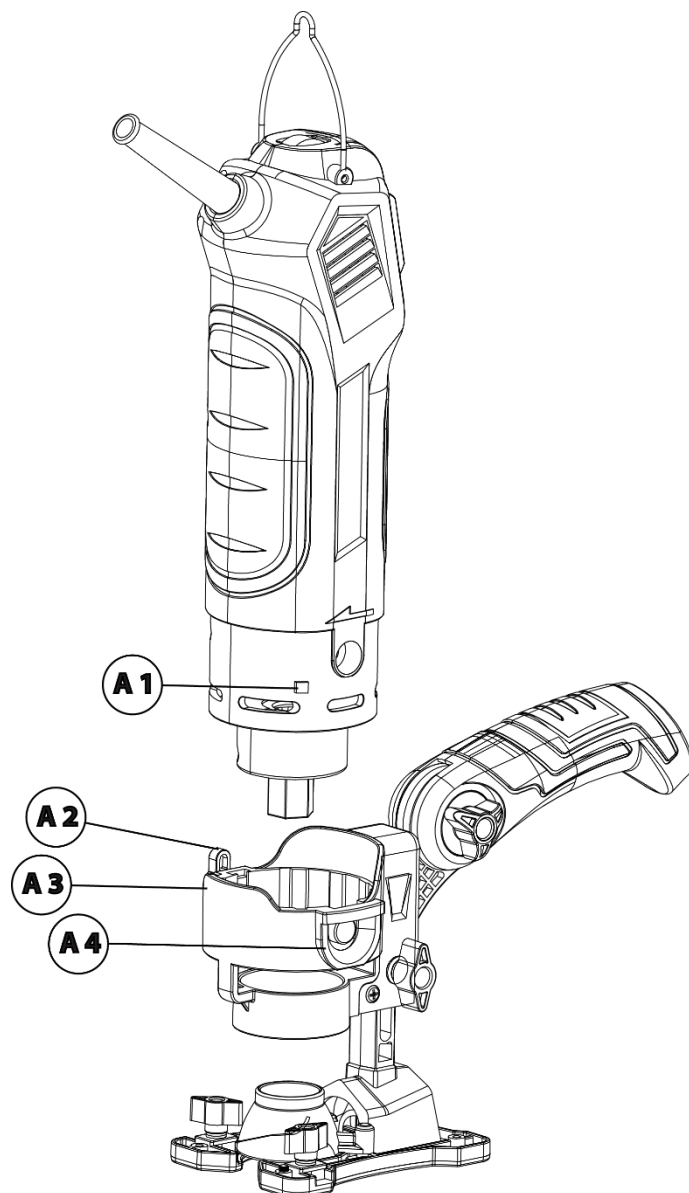
VLOŽENÍ/VÝMĚNA FRÉZOVACÍHO NÁSTROJE NEBO NÁSTAVCE PRO PŘÍMOU BRUSKU

- Při vkládání nebo výměně frézovacích nástrojů doporučujeme používat pracovní rukavice.
- Zvolte vhodný frézovací nástroj podle zamýšleného druhu používání.
- Frézovací nástroje z vysokovýkonné rychlořezné oceli (HSS) jsou vhodné pro opracování měkkých materiálů, jako měkké dřevo a plast.
- Frézovací nástroje s ostřím ze slinutého karbidu (HM) jsou speciálně vhodné pro tvrdé a abrazivní materiály, jako např. tvrdé dřevo a hliník.
- **UPOZORNĚNÍ:** Před vložením nástroje do upínacího zařízení přístroje zkontrolujte, zda není poškozen. Poškozené nástroje nepoužívejte.
- Průměr otvoru použité upínací kleštiny musí odpovídat průměru stopky nástroje, jinak nebude možné nástroj bezpečně zajistit ani řádným dotažením zajišťovací matice.
- Průměr použitého nástroje musí být zvolen vzhledem k vykonávané činnosti. Pro vykrajovací/prořezávací práce silnějšího materiálu musí být zvolena fréza o průměru do 6 mm, aby nedocházelo k přetížení motoru. Pro drážkování do určité hloubky uvnitř materiálu musí být průměr nástroje do 8 mm. Frézy určené k drážkování/řezání musí mít vyčnívající plátky i vespod frézy.
- Při použití nástrojů do přímé brusky musí být zvoleny nástroje, jejichž maximální otáčky nejsou nižší než jsou minimální otáčky frézky.
- Do přímé brusky neinstalujte nástroje, které mají těžká tělíska, protože jsou do této brusky těžké a vedlo by to k poškození brusky, pocitu mravenčení ruky a mohlo by dojít ke ztrátě kontroly nad bruskou. Vždy volte nástroje s malými tělísky.
- Pomocí aretačního tlačítka (A1) zajistěte rotor proti otáčení a pomocí klíče (A2) uvolněte zajišťovací matici upínací kleštiny (A3).
- Z upínací kleštiny demontujte frézovací nástroj (A4) a vložte nový frézovací nástroj.
- **UPOZORNĚNÍ!** Po zasunutí frézovacího nástroje do upínací kleštiny pevně pomocí klíče utáhněte zajišťovací matici upínací kleštiny (A3). V opačném případě může dojít k poškození upínací kleštiny.



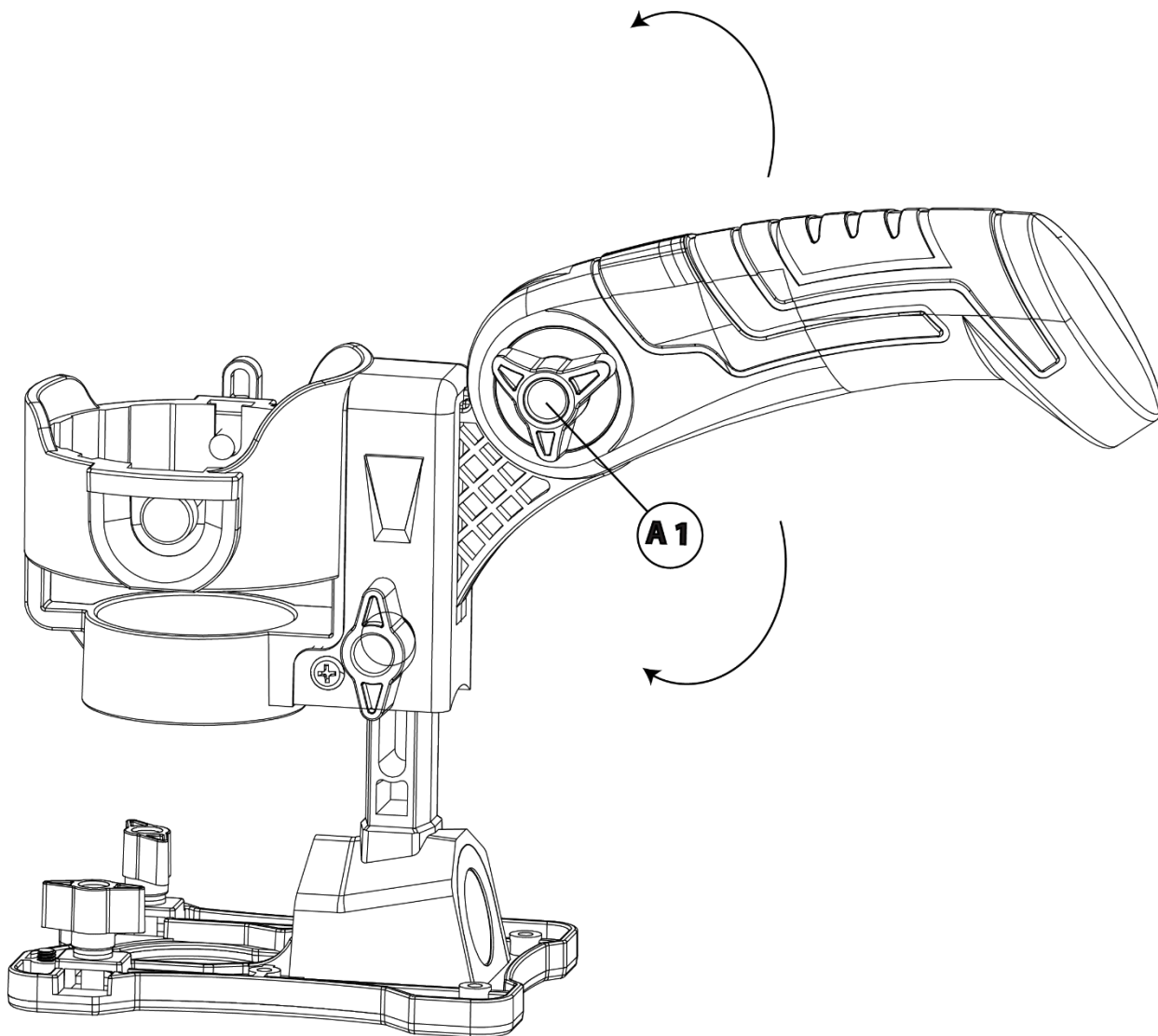
MONTÁŽ RUKOJETI

- Uvolněte aretační šroub (A1) na stojáнку pro použití s rukojetí a vodítkem na kruhové výřezy (A3).
- Zarovnejte tělo zařízení se stojánkem tak, aby byl výklenek (A2) na těle zařízení v jedné rovině s drážkou (A4) na stojánku.
- Nasuňte stojánek (A3) na tělo zařízení a dotáhněte aretační šroub (A2) na stojáнку.
- V případě potřeby demontáže rukojeti postupujte v opačném pořadí.
- **UPOZORNĚNÍ! Používání zařízení bez namontované rukojeti je nebezpečné.**



PŘIZPŮSOBENÍ POLOHY RUKOJETI

- Rukojeť je možné si přizpůsobit tak, aby práce pro uživatele byla co nejpohodlnější.
- Uvolněte aretační šroub (A1) tak aby bylo možné pohybovat rukojetí směrem nahoru a dolů.
- Nastavte rukojeť do požadované polohy.
- Dotáhněte aretační šroub.

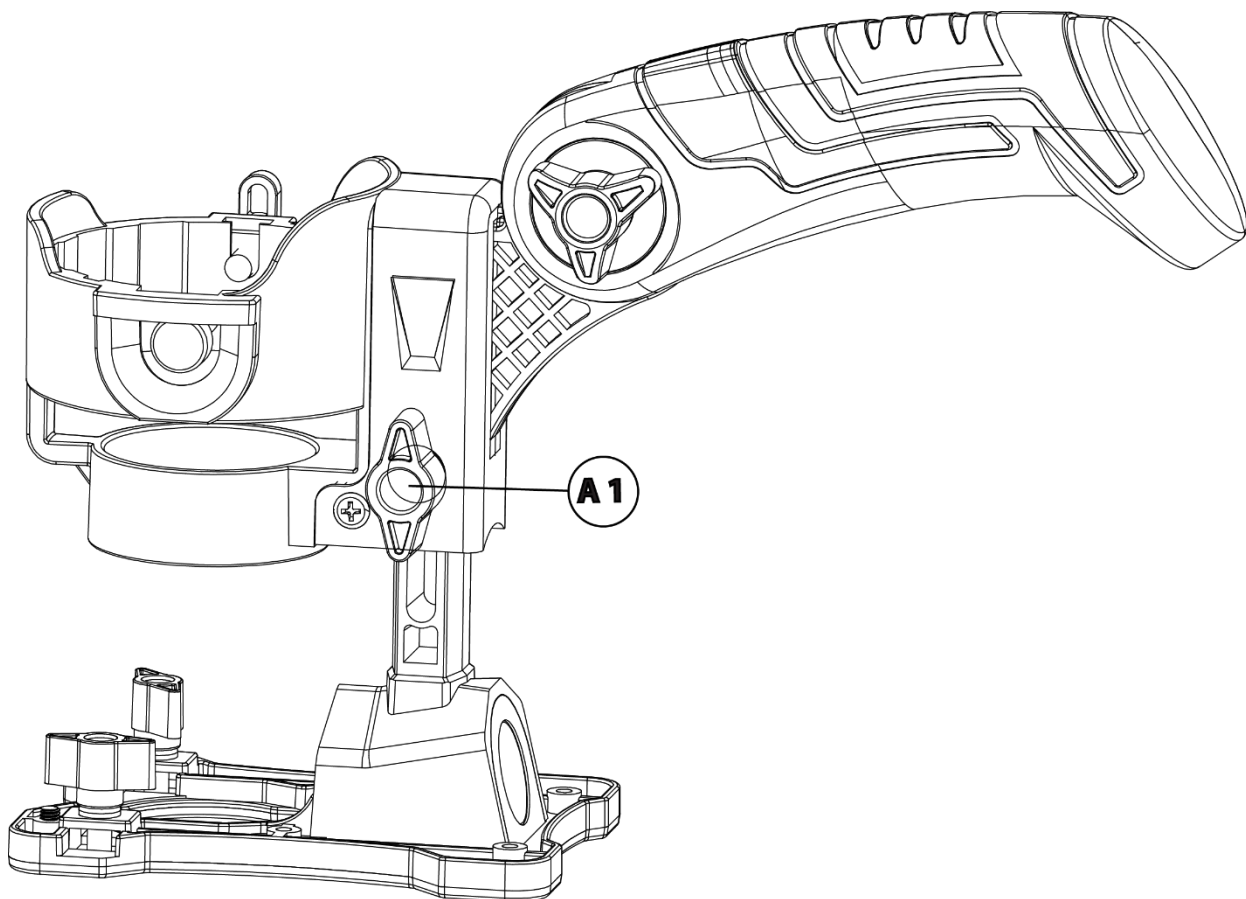


NASTAVENÍ HLOUBKY FRÉZOVÁNÍ

- Uvolněte šroub aretace hloubkového dorazu (A1).
- Zatlačte tělo zařízení směrem dolů, dokud se frézovací nástroj nedotkne obrobku a poznamenejte si údaje o hloubce.
- Přesuňte zařízení k okraji obrobku.
- Zatlačte tělo zařízení směrem dolů dokud hloubka nedosáhne hodnoty poznačené v kroku 1 + požadovanou hloubku frézování.
- Pomocí šroubu aretace hloubkového dorazu(A1) zafixujte nastavenou hloubku.

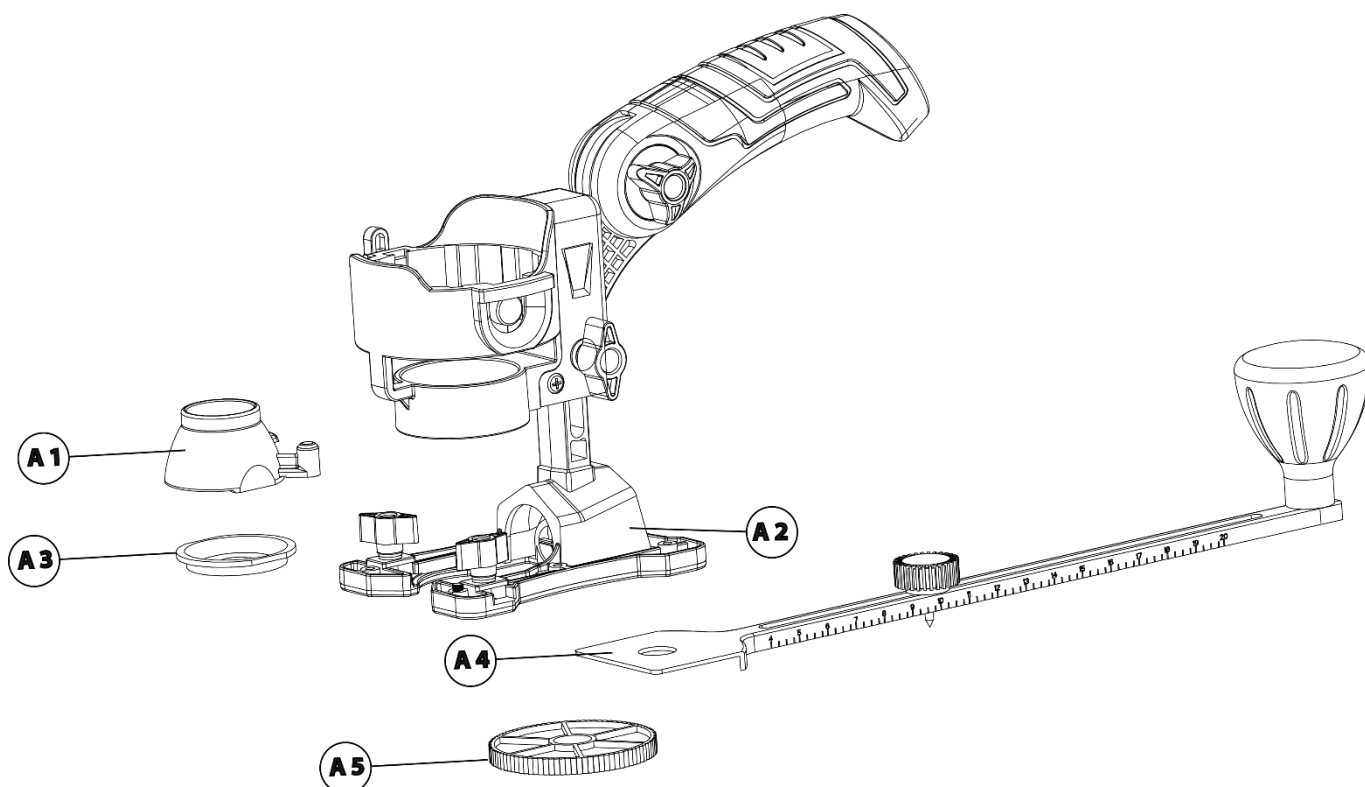
Poznámka:

- Hloubku frézování nastavte tak, aby mocnost úběru materiálu do hloubky nepřesahovala výšku zanořovací (drážkovací) frézy a aby úběr materiálu ze strany (při frézování hran) nepřesahoval polovinu frézovacího nástroje, protože jinak to vyžaduje pomalé vedení zařízení a může to vést k přetížení frézky. Navíc se sníží kvalita vyfrézovaného profilu.
- Pro prořezávací/vyřezávací práce do silnějších materiálů je nutno konečnou hloubku rozdělit na frézování dílčích hloubek, jinak by to vedlo k přetížení frézky.
- Pro ověření nastavených parametrů frézky a osvojení si způsobu práce s ní doporučujeme provést zkušební frézování na vzorku materiálu.



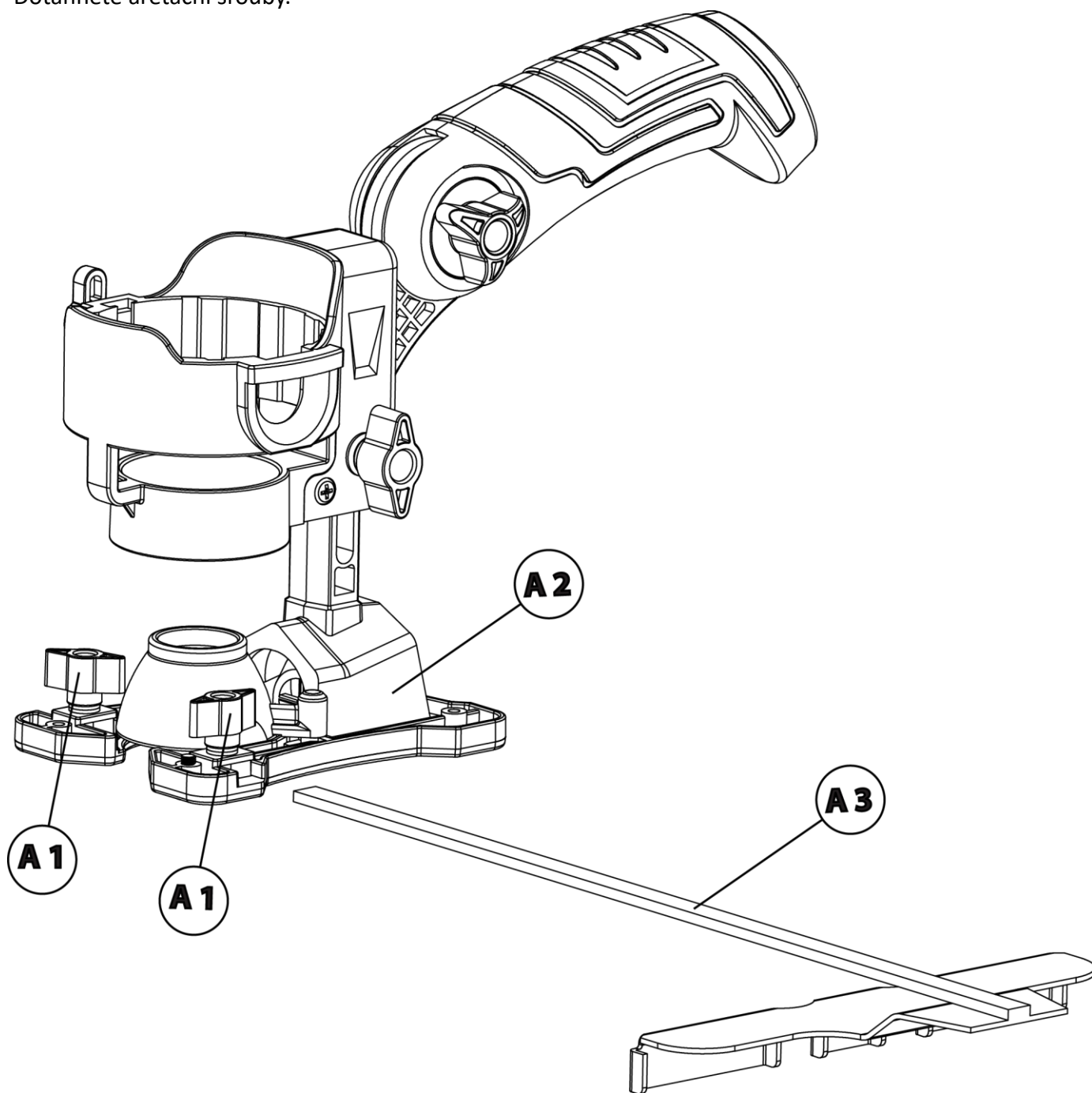
MONTÁŽ VODIDLA NA KRUHOVÉ VÝŘEZY ČI PROFILY

- Odšroubujte 2 šrouby a odmontujte ochranný kryt (A1).
- Na stojánek pro použití zařízení jako horní frézky (A2) umístěte vrchní montážní matici vodítka (A3) tak aby zapadla do příslušných drážek.
- Pomocí 2 šroubů namontujte zpět ochranný kryt (A1).
- Otáčením spodní montážní matice (A4) namontujte ke stojánku vodítko (A5).



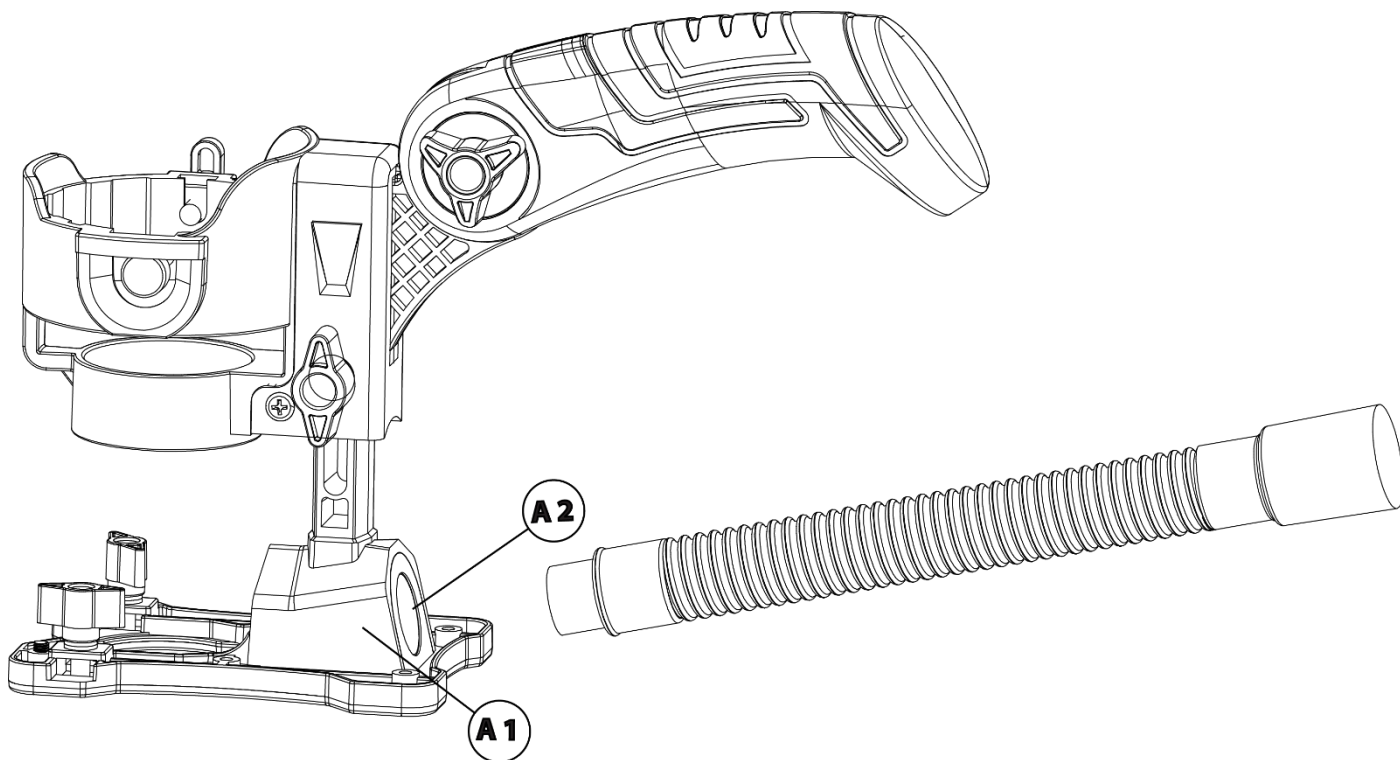
MONTÁŽ BOČNÍHO VODIDLA (PODÉLNÉHO DORAZU) K PROVEDENÍ DRÁŽEK ROVNOBĚŽNÝCH S HRANOU

- Uvolněte aretační šrouby na stojánek pro použití zařízení jako horní frézky.
- Boční vodítko zasuněte do příslušného otvoru.
- Dotáhněte aretační šrouby.



MONTÁŽ ODSÁVÁNÍ

- Stojánek pro použití zařízení jako horní frézky (A1) je vybaven koncovkou pro připojení externího odsávání prachu (A2). Při opracování materiálu ke koncovce připojte odsávací hadici a vhodný vysavač technického prachu, protože vdechování prachu zejména chemicky ošetřeného materiálu je zdraví škodlivé.



NASTAVENÍ RYCHLOSTI OTÁČEK

Pomocí regulátoru rychlosti lze nastavit rychlost otáček v 7 krocích.

ZAPNUTÍ / VYPNUTÍ

Zapnutí: Pro zapnutí zařízení přepněte provozní spínač do pozice „O“.

Vypnutí: Pro vypnutí zařízení přepněte provozní spínač do pozice „I“.

UPOZORNĚNÍ: Před uvedením frézky do chodu zkontrolujte, zda se nástroj (fréza, vrták či nástroj přímé brusky) nedotýká pracovní plochy či předmětu, jinak by to vedlo k nekontrolovatelnému pohybu přístroje ak nebezpečným situacím.

POUŽITÍ

HORNA FRÉZKA

- Ujistěte se, že napětí v zásuvce odpovídá hodnotě uvedené na štítku zařízení a napájecí kabel připojte ke zdroji elektrického proudu a umístěte jej mimo pracovní plochu.
- Zařízení pevně uchopte jednou rukou.
- Zařízení přiložte základnou k ploše opracovávaného materiálu tak, aby nástroj byl před materiálem a nedotýkal se jej.
- Regulačním kolečkem nastavte rychlost otáčení.
- Zapnuté zařízení držením pevně oběma rukama vzhledem k nainstalovanému příslušenství podle způsobu použití vedte k opracovávanému materiálu.

PŘÍMÁ BRUSKA

- Ujistěte se, že napětí v zásuvce odpovídá hodnotě uvedené na štítku zařízení a napájecí kabel připojte ke zdroji elektrického proudu a umístěte jej mimo pracovní plochu.
- Zařízení zavěste na věšák, aby nedošlo k nekontrolovatelnému pohybu při uvedení motoru do chodu a rukojeť brusky pevně uchopte do ruky.
- Regulačním kolečkem nastavte rychlost otáčení.

Postup práce

- Opracovávaný materiál (obrobek) zajistěte, není-li dostatečně stabilní hmotností. připevněním svorkami k pracovnímu stolu.

- Frézu postavte základnou na plochu opracovávaného materiálu a umístěte ji tak, aby frézovací nástroj byl před pracovní plochou a boční vodítko přiléhalo ke straně materiálu (je-li nainstalováno).
- Zařízení zapněte ak obrobku jej vedte vždy zapnutý.
- Zařízení vedte rovnoměrným přiměřeným pohybem s mírným přitlakem ve směru frézování. Nenechávejte frézu stát uvnitř dřeva, protože se v důsledku tření bude v místě rotující frézy pálit a černat dřevo. Na zařízení nadměrně netlačte, protože to vede k přetěžování a horšímu vzhledu opracovávaného materiálu.
- Hlubší frézování provádějte postupným odfrézováním vrstev, dokud nedosáhnete požadované hloubky.
- Pro frézování hran do tvaru podle použité frézy vedte frézku tak, aby frézka obráběla hranu.

Frézování s bočním vodítkem (podélným dorazem) k provedení drážek rovnoběžných s hranou

- Namontujte boční vodítko.
- Boční vodítko přiložte ke straně obrobku.
- Nastavte požadovanou hloubku frézování.
- Zapněte nářadí a vedte jej podél hrany obrobku rovnoměrným posuvem a bočním tlakem na boční vodítko.

Kruhové řezy

- Namontujte vodítka na kruhové výřezy či profily.
- Hrot vodítka jemně zapíchněte do obrobku.
- Nastavte poloměr frézování.
- Vytvořte frézku požadovaný kruhový profil.

ÚDRŽBA

- **Před zahájením jakékoli kontroly nebo údržby, zařízení vypněte a odpojte napájecí kabel od zdroje el. proudu.**
- Frézku důkladně vyčistěte po každém použití. Pokud nečistoty nelze odstranit, použijte měkký hadřík navlhčený v mýdlové vodě. Nikdy nepoužívejte čisticí prostředky nebo rozpouštědla jako je benzín, alkohol, čpavek apod.! Tato rozpouštědla mohou poškodit plastové části výrobku.
- Pravidelně kontrolujte své zařízení a když zjistíte, že některé součástky jsou opotřebované nebo poškozené, preventivně je kvůli vlastní bezpečnosti vyměňte. Opotřebované či poškozené části stroje se mohou vyměnit pouze v autorizovaném servisu nebo jejich výměnu zajistí prodejce.
- Postarejte se o to, aby byly použity originální náhradní součástky.

OCHRANA ŽIVOTNÍHO PROSTŘEDÍ



Symbol přeškrtnuté nádoby na odpad na produktech nebo v průvodních dokumentech znamená, že použité elektrické a elektronické výrobky nesmí být přidány do běžného komunálního odpadu. Pro správnou likvidaci, obnovu a recyklaci doručte tyto výrobky na určená sběrná místa, kde budou přijata zdarma. Alternativně v některých zemích můžete vrátit své výrobky místnímu prodejci při koupi ekvivalentního nového produktu. Správnou likvidací tohoto produktu pomůžete zachovat cenné přírodní zdroje a napomáháte prevenci potenciálních negativních dopadů na životní prostředí a lidské zdraví, což by mohly být důsledky nesprávné likvidace odpadů. Další podrobnosti si vyžádejte od místního úřadu nebo nejbližšího sběrného místa. Při nesprávné likvidaci tohoto druhu odpadu mohou být v souladu s národními předpisy uděleny pokuty.