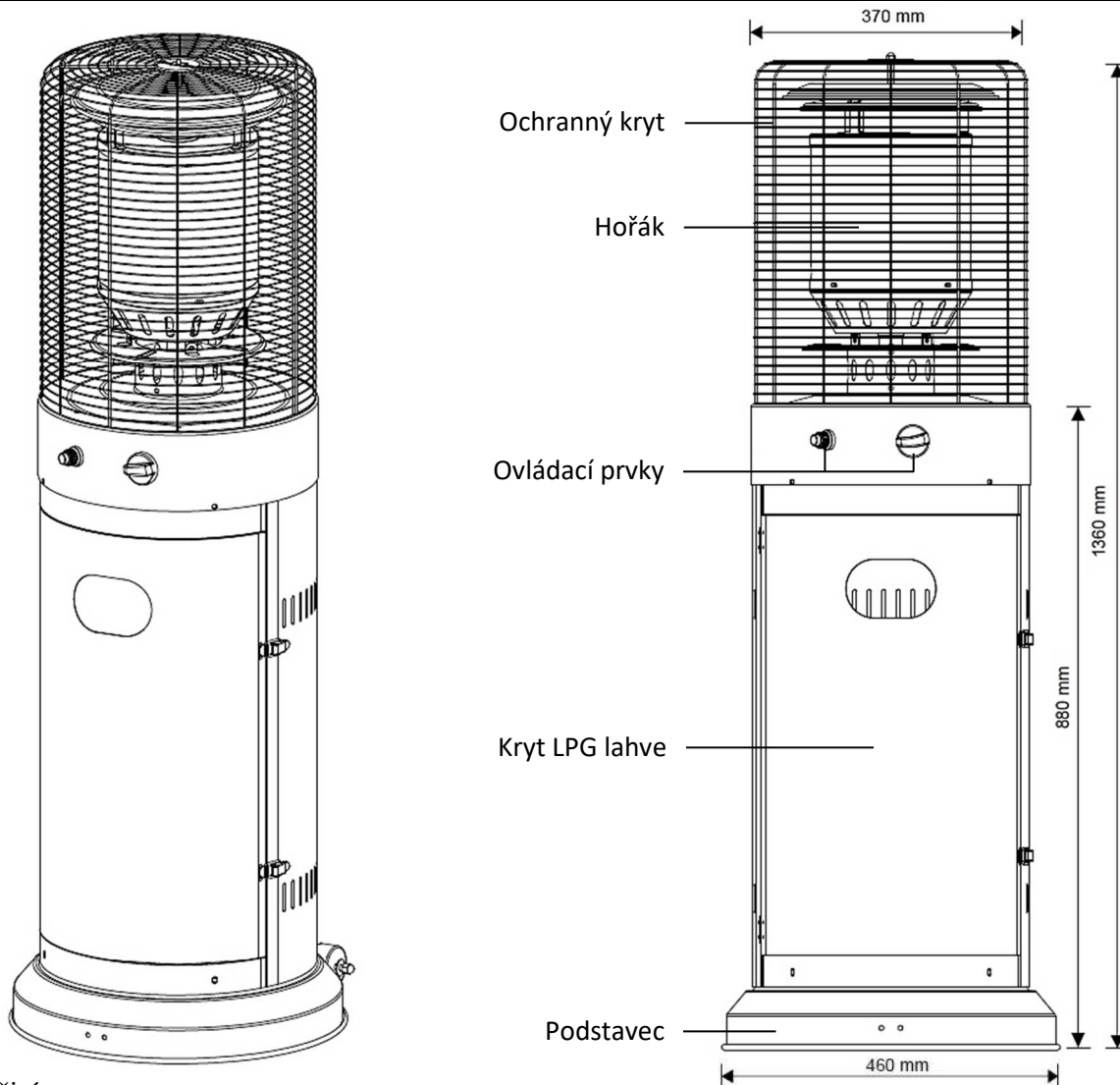


Návod k montáži a obsluze

Propan-butanové zahradní topidlo VESUV typ TZ16002 (LFH-A-PC)



Důležité

- Před použitím čtěte pokyny! Uchovejte návod pro budoucí použití!
- Spotřebič musí být provozován a lahev na plyn skladována podle platných předpisů!

Použití

- Toto propan-butanové zahradní topidlo VESUV typ TZ16002 (dále jen topidlo) je určeno pro zvýšení tepelné pohody za chladného počasí ve venkovním prostředí nebo v dostatečně větraných prostorech (zahradních restauracích, tržištích, zahradách, terasách apod.).
- Pro Českou republiku platí, že tento spotřebič se používá pouze s LPG lahví plněnou směsí butanu-propanu, s obsahem 10 kg (s provozním tlakem do 1,7 MPa). Pokus o připojení jiných typů lahví na plyn může být nebezpečný!
- Topidlo se připojuje k 10 kg LPG lahvi přes regulátor a spojovací hadici o délce cca 0,6 m.
- Tlaková lahev je plněna letní (60 % B, 40 % P) nebo zimní (40 % B, 60 % P) směsí butanu-propanu (LPG event. PB), které mohou být označeny i jako směs B (značení dle ADR). Obě směsi jsou použitelné, mají však mírně odlišné fyzikální vlastnosti.
- Pro jiné druhy paliv spotřebič nelze použít ani provést přestavbu spotřebiče!
- V obchodech se LPG lahve prodávají prázdné, jejich naplnění Vám výměnným způsobem zajistí označené prodejní místo nebo distributor tlakových lahví. Při každé výměně LPG lahve si vyžádejte informace pro její bezpečné skladování a používání!

LPG (Liquefied Petroleum Gas) - zkapalněný uhlovodíkový plyn
 termopojistka = pojistka plamene
 10 mbar = 1 kPa

Príslušenství

- 1 ks regulátor typ NP01008 (pevně nastavený provozní tlak 30 mbar; výstupní trn)
- 1 ks spojovací hadice typ NP01022 (délka cca 0,6 m)
- 2 ks hadicová spona typ IM905
- 1 ks spojovací materiál a nářadí (viz Montáž topidla)

Pozn.: Regulátor typ NP01008 je součástí příslušenství, dodávaného ke spotřebiči, pouze pro země určení s kategorií I_{3B/P(30)}.

- Veškeré příslušenství lze objednat u výrobce/dovozce (MEVA-TEC s.r.o., tel.: +420 416 823 299, 391, www.mevatec.cz) nebo u jeho obchodních partnerů.

Technická data

Země určení [Dest.]	Kategorie [Cat.]	Připojovací přetlak [p]	Druh paliva [Gas]	Jmenovitý tepelný příkon [Σ Q _n]	Spotřeba [Σ M]
CZ, SK, BG	I _{3B/P(30)}	28 ÷ 30 mbar	G30 (propan, butan nebo jejich směsi)	11 kW	800 g/h

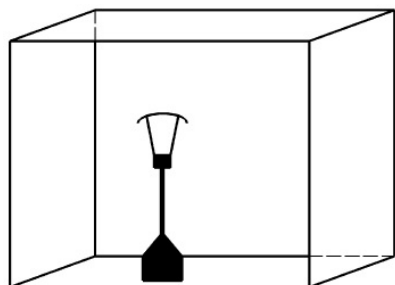
- Průměr trysky zapalovacího hořáku Ø 0,22 mm (označení: 0.22)
- Průměr trysky hlavního hořáku Ø 1,51 mm (označení: 1.51)
- Rozměry (š x h x v) 460 x 460 x 1360 mm
- Hmotnost (bez lahve) 12 kg
- Velikost doporučené LPG lahve 10 kg LPG lahev
- Max. vnější rozměry připojené lahve Ø 310 mm, výška vč. regulátoru 595 mm

Podmínky pro provoz topidla

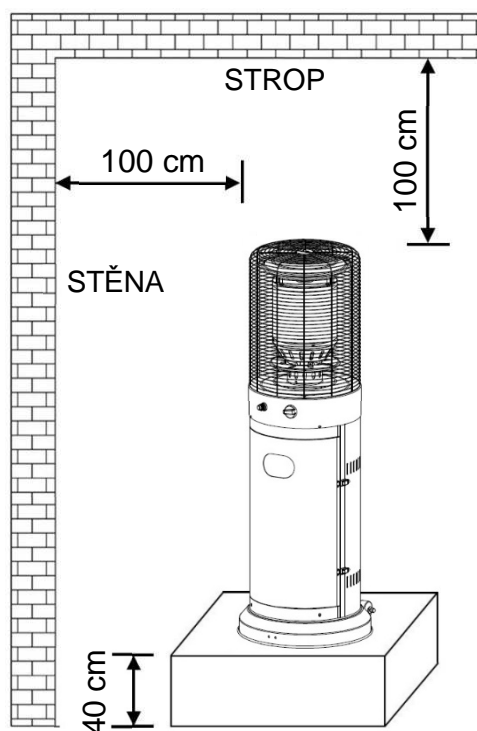
- **Používat pouze ve venkovním prostředí nebo v dostatečně větraných prostorech!**
- Používání tohoto spotřebiče v uzavřených prostorech je NEBEZPEČNÉ a je ZAKÁZÁNO!
- Topidlo při provozu spotřebovává kyslík a v nevětraných uzavřených prostorech může být uživatel vážně ohrožen na životě z důvodu nedostatku kyslíku a zvýšené koncentrace CO!

Umístění topidla

- 1) Pro venkovní použití nebo pro dostatečně větrané prostory.
- 2) U dostatečně větraného prostoru musí být minimálně 25 % plochy povrchu otevřeno.
- 3) Plocha povrchu je součtem plochy stěn.

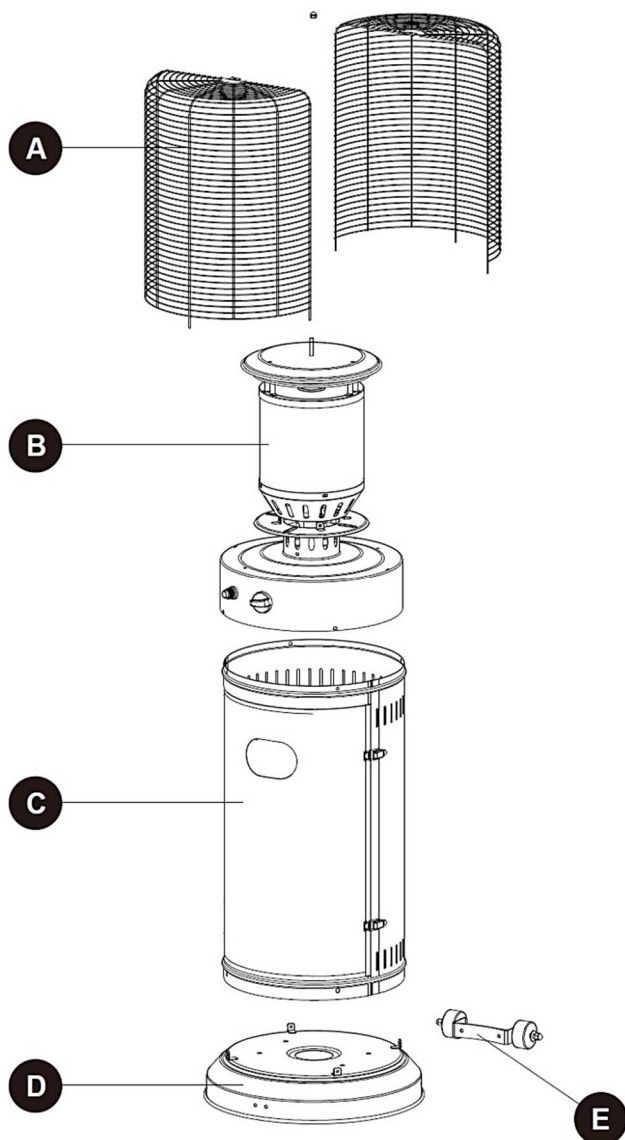


- Topidlo smí být používáno pouze na vodorovném, pevném, stabilním stole nebo podstavci z nehořlavého materiálu (např. dřevo, kámen, kov apod.) o výšce minimálně 40 cm.
- K ochraně topidla před silným větrem připevněte jeho podstavec (D) šrouby pevně k podložce.
- Vzdálenost topidla od stěn i od stropu musí být nejméně 100 cm. Vždy udržujte dostatečnou vzdálenost topidla od nechráněných hořlavých materiálů (doporučujeme nejméně 100 cm dole, nahoře a po stranách).



Montáž topidla

- Seznam dílů spotřebiče (součást balení):



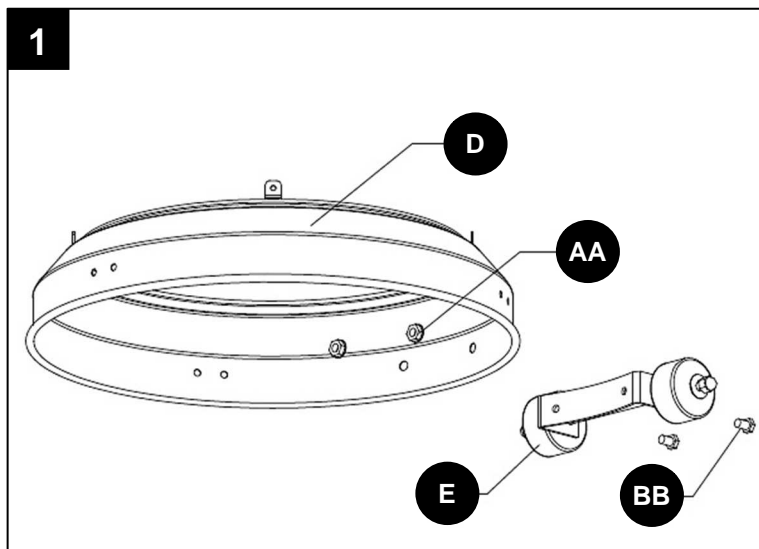
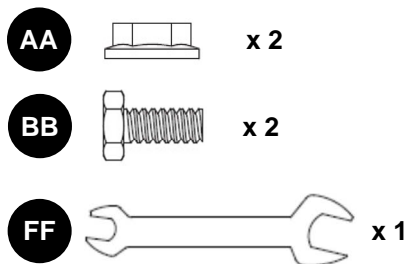
Označení dílu	Název dílu	Počet [ks]
A	Ochranný kryt	1
B	Hořák	1
C	Kryt LPG lahve	1
D	Podstavec	1
E	Kolečka	1

- Spojovací materiál a nářadí potřebné k montáži (součást balení):

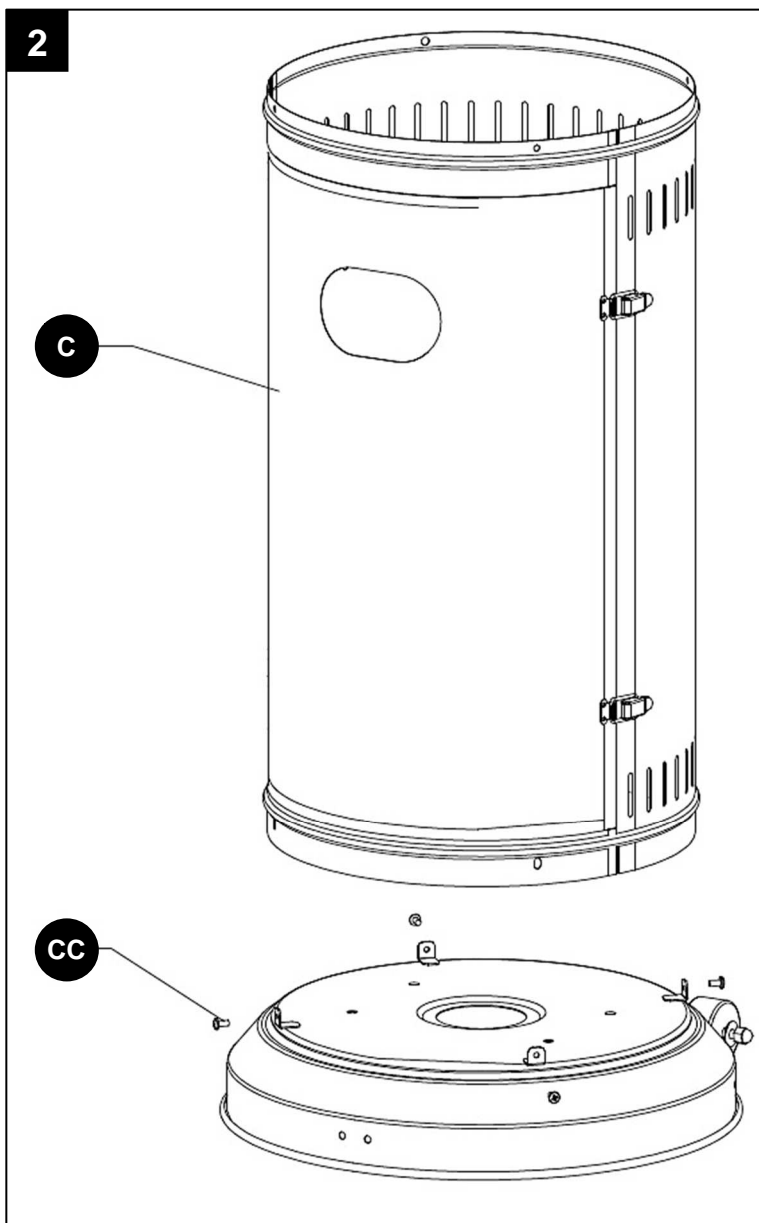
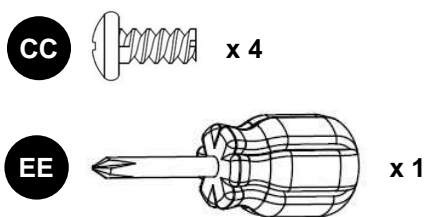
Označení	Název dílu	Počet [ks]	Obrázek
AA	Matice s přírubou M8	2	
BB	Šroub M8 x 15	2	
CC	Šroub M5 x 8	8	
DD	Matice uzavření M6	1	
EE	Šroubovák	1	
FF	Klíč	1	

Postup montáže

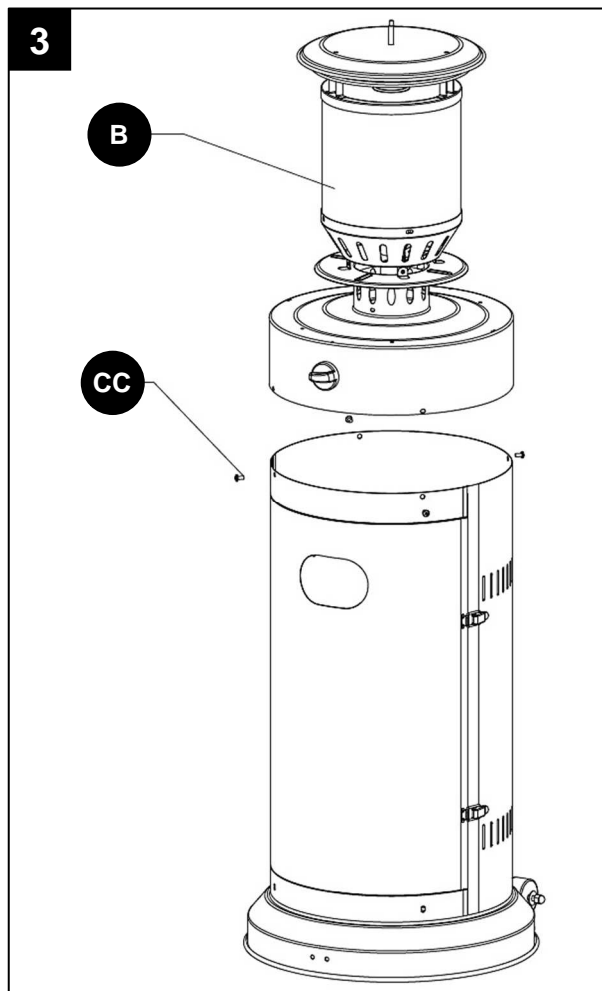
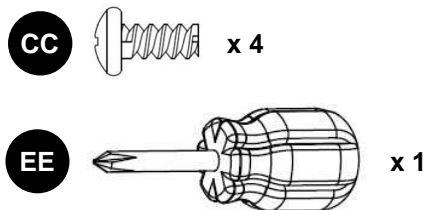
- 1) Připevněte k podstavci (D) kolečka (E) pomocí 2 ks šroubů M8 x 15 (BB) a matic s přírubou (AA). Plochy přírub matic přiložte na stěnu podstavce.



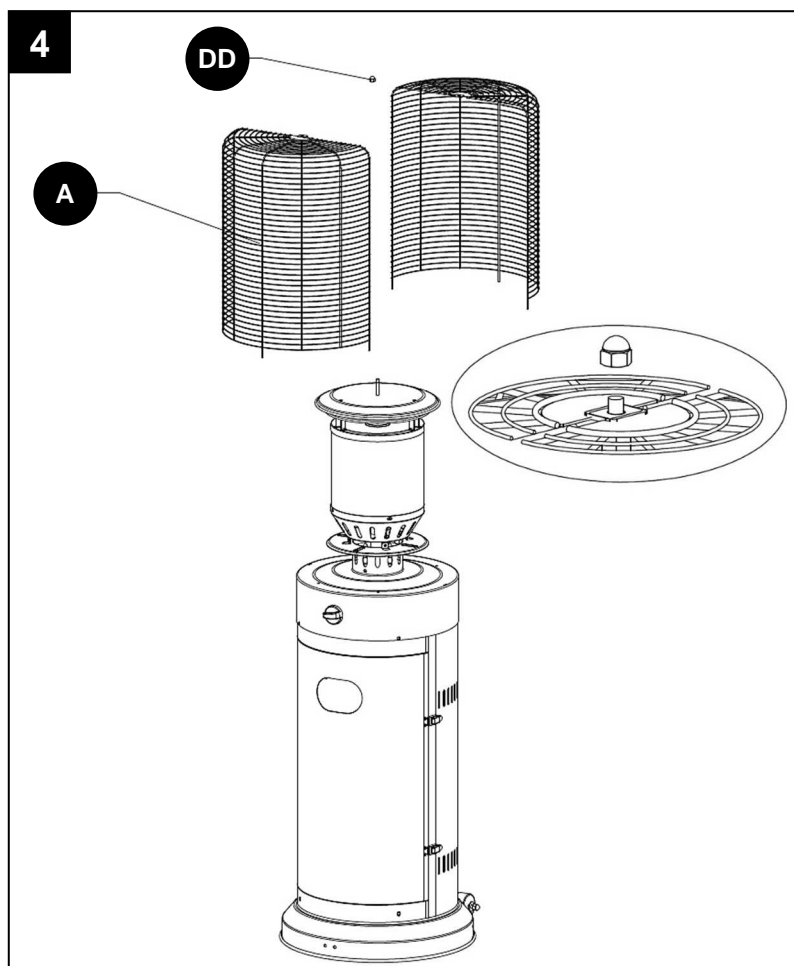
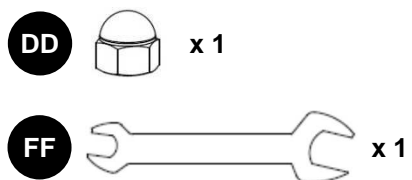
- 2) Připevněte kryt LPG lahve (C) k podstavci s kolečky pomocí 4 ks šroubů M5 x 8 (CC).



3) Připevněte hořák (B) ke krytu LPG lahve s podstavcem pomocí 4 ks šroubů M5 x 8 (CC).



4) Připevněte k hořáku obě části ochranného krytu (A) pomocí 1 ks matice uzavřené M6 (DD).

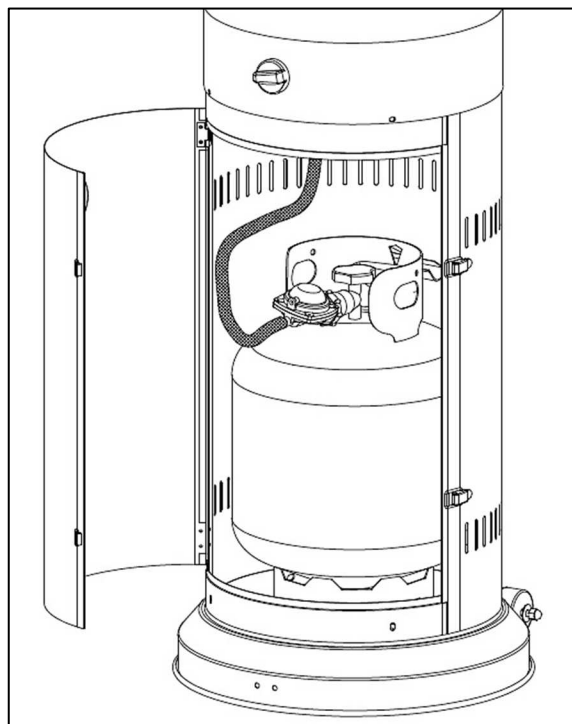


Uvedení spotřebiče do provozu

- Před uvedením spotřebiče do provozu je nutné dodržet níže uvedené pokyny.

Připojení k LPG lahvi

- Před instalací čtěte pokyny.
- Před odšroubováním zátky z lahvového ventilu (levý závit) se přesvědčte, zda je hlavní uzávěr LPG lahve řádně dotažen v poloze zavřeno.
- Zkontrolujte připojovací závit lahvového ventilu, zda není znečištěn či zda není poškozený. Případné nečistoty odstraňte. Pokud je poškozen závit nesmí být spotřebič připojen k LPG lahvi. Poškozenou lahev vyměňte za bezvadnou.
- Před připojením regulátoru k LPG lahvi zkontrolujte použití a dobrý stav těsnění v převlečné matici regulátoru. V případě potřeby jej vyměňte za bezvadné.
- Na boční šroubení uzavíracího ventilu LPG lahve našroubujte otáčením doleva regulátor a řádně dotáhněte klíčem.
- Otevřete dveře krytu LPG lahve.
- Na oba konce spojovací hadice navlékněte hadicové spony. Jeden konec spojovací hadice nasuňte na trn regulátoru a dotáhněte hadicovou sponou. Druhý konec spojovací hadice nasuňte na vstupní trn armatury topidla (uvnitř krytu LPG lahve) a dotáhněte hadicovou sponou.

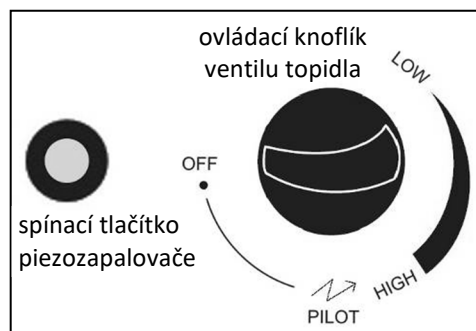


(Pozn.: jeden konec spojovací hadice může být nasazen na vstupním trnu armatury topidla a zajištěn hadicovou sponou již od výrobce.)

- Ovládací knoflík ventilu topidla musí být v uzavřené poloze (● OFF).
- Připojenou LPG lahev opatrně postavte do určeného prostoru v topidle (krytu LPG lahve), natočte ji tak, aby byl dobře přístupný knoflík lahvového ventilu a zajistěte polohu lahve páskem, který je uvnitř krytu LPG lahve.
- Zabraňte zkroucení hadice a jejímu styku s ostrými hranami.
- Uzavřete dveře krytu LPG lahve.
- Po připojení topidla k LPG lahvi proveďte kontrolu těsnosti (viz Kontrola těsnosti).

Zapalování topidla

- Před použitím čtěte pokyny.
- Před každým použitím doporučujeme zkontrolovat dotažení všech spojů, překontrolovat těsnost (viz Kontrola těsnosti), použití a stav těsnění.
- Odšroubujte spínací tlačítko piezozapalovače a do otvoru vložte baterii AAA (1,5 V) event. zkontrolujte její přítomnost a stav jejího nabití. Ujistěte se, že kladný pól (+) směřuje ven. Zašroubujte zpět spínací tlačítko.
- Zkontrolujte, zda je ovládací knoflík ventilu topidla v uzavřené poloze/vypnuto (● OFF).
- Po úspěšné kontrole těsnosti, pokud nedochází k úniku plynu, otevřete otáčením doleva (proti směru hodinových ručiček) knoflík lahvového ventilu, pokud již není otevřen po právě provedené kontrole těsnosti.
- Stlačte ovládací knoflík ventilu topidla a otočte ho do polohy pro zapálení (↖ PILOT – cca 90° doleva). Držte ovládací knoflík ventilu topidla stlačený asi 30 sekund (než se armatura s hadicí naplní plynem z lahve, který vytlačí vzduch z rozvodu plynu), přitom stlačte i spínací tlačítko piezozapalovače (červené) a držte je oba stlačené, dokud nedojde k zažehnutí zapalovacího plamene zapalovacího hořáku. Po zapálení plamene uvolněte spínací tlačítko piezozapalovače. Stlačený ovládací knoflík ventilu topidla můžete uvolnit cca po 15 sekundách po zapálení plamene (až dojde k nažhavení termopojistky). Zapalovací plamen se kontroluje malým kulatým otvorem (v děrovaném boku hořáku, v jeho dolní části).



- Po zažehnutí zapalovacího plamene a uvolnění ovládacího knoflíku ventilu topidla, pomalu otočte tento knoflík dále doleva do polohy maximum (HIGH), čímž dojde k zapálení hlavního hořáku topidla na maximální výkon. Vyčkejte cca 5 min a poté nastavte požadovaný výkon topidla otočením ovládacího knoflíku ventilu topidla do zvolené polohy mezi minimem (LOW) a maximem (HIGH).

Pozn.: Pokud nedojde k zapálení hořáku, otočte ovládací knoflík ventilu topidla do uzavřené polohy/vypnuto (● OFF), vyčkejte cca 5 min a postup opakujte.

Zhášení topidla

- Otočte knoflík ovládacího ventilu topidla do polohy pro zapálení (↗ PILOT).
- Uzavřete přívod paliva z LPG lahve otočením knoflíku lahvého ventilu doprava na doraz a nechte dohořet zbytek plynu ze spojovací hadice.
- Stlačte ovládací knoflík ventilu topidla a otočte ho do uzavřené polohy/vypnuto (● OFF) a uvolněte.
- Při dlouhodobém vypnutí vždy odpojte topidlo od lahve na plyn (viz Odpojení topidla a výměna LPG lahve).

Odpojení topidla a výměna LPG lahve

- Zhasněte topidlo (viz Zhášení topidla).
- Před odpojením lahve na plyn zkontrolujte, zda je topidlo zhasnuto, je zcela vychladlé a zda je uzavřený lahvový ventil.
- Odpojte od spotřebiče LPG lahev a zkontrolujte těsnost a neporušenost lahvého ventilu. Zjistíte-li závadu, předejte LPG lahev dodavateli plynu k výměně. Odpojenou lahev opatřete ochranou zátkou.
- Pokud topidlo nebudete připojovat na jinou LPG lahev, uložte ho tak, aby bylo zabráněno jeho znečištění či mechanickému poškození.
- Před připojením nové lahve na plyn ke spotřebiči zkontrolujte stav těsnění.
- Lahev na plyn vyměňujte v dostatečně větraném prostoru, přednostně ve venkovním prostředí, mimo všechny zdroje zapalování (svíčka, cigarety, jiné spotřebiče produkující plamen atd.) a mimo dosah jiných osob.
- Po připojení nové lahve proveďte kontrolu těsnosti (viz Kontrola těsnosti).

Kontrola těsnosti

- Na místě instalace se musí provést kompletní kontrola těsnosti spotřebiče vzhledem k možnému poškození při přepravě nebo nadměrnému tlaku.
- Kontrolu těsnosti provádějte po každém přemístění spotřebiče, po výměně LPG lahve nebo pokud byl spotřebič odstaven delší dobu z provozu.
- Připravte si pěnotvorný roztok z jednoho dílu tekutého detergentu a jednoho dílu vody. Pěnotvorný roztok se aplikuje z nádoby s rozprašovačem, štetcem nebo hadříkem.
- Kontrolu provádějte s dostatečně plnou tlakovou lahví.
- Zkontrolujte, zda je ovládací knoflík ventilu topidla v uzavřené poloze/vypnuto (● OFF a nestlačený).
- Otevřete lahvový ventil na LPG lahvi otočením knoflíku doleva a potřením pěnotvorným roztokem (např. mýdlovou vodou) zkontrolujte, neuniká-li plyn z hadice nebo kolem spojů. Únik plynu se projeví tvorbou bublin v místě netěsnosti. Ovládací knoflík ventilu topidla zůstává v uzavřené poloze. Kontrolu těsnosti je nutné provést pěnotvorným roztokem u spojovací hadice a všech spojů rozvodu plynu.
- Pokud nebudete topidlo po kontrole těsnosti ihned používat, uzavřete lahvový ventil.
- **Je zásadně zakázáno provádět kontrolu těsnosti pomocí otevřeného ohně!!!**
- Kontrolu provádějte ve venkovním prostředí mimo jakékoli zdroje zapálení/vznícení a mimo dosah ostatních osob. Při kontrole nekuřte.
- Objeví-li se netěsnost, uzavřete lahvový ventil na LPG lahvi otočením knoflíku doprava na doraz. Odstraňte všechny netěsnosti a opakujte kontrolu těsnosti.

Únik plynu

- Nastane-li únik paliva (zápach plynu, hluk způsobený unikajícím plynem nebo tvorba bublin při kontrole těsnosti), nesmí se spotřebič používat, nebo jsou-li v provozu hořáky, musí se okamžitě uzavřít přívod paliva.
- Zavřete lahvový ventil a ovládací ventil topidla. Uhaste v blízkém okolí veškerý otevřený oheň a vypněte elektrické spotřebiče.
- Odpojte spotřebič od LPG lahve.
- Před dalším použitím se musí spotřebič zkontrolovat a opravit. Pokud neodhalíte příčinu úniku, předejte spotřebič odbornému servisu.

- Pokud únik plynu nelze zastavit, přeneste LPG lahev ven, do otevřeného, dobře větraného prostoru a poradte se s dodavatelem plynu.
- Dojde-li k úniku plynu v místnosti (při skladování), místnost řádně vyvětrejte.

Bezpečnostní prvky

- Termopojistka:
V případě náhodného zhasnutí plamene zapalovacího hořáku dojde k ochlazení čidla termopojistky a automatickému uzavření přívodu plynu do hořáku.
- Pádová pojistka (automatické vypnutí při nebezpečném náklonu):
V případě nebezpečného náklonu/převrácení topidla dojde k automatickému uzavření ventilu topidla a tím k přerušení přívodu plynu do hořáku a uhašení plamene. Zkontrolujte, zda nedošlo k uvolnění spoju rozvodu plynu. V případě potřeby znovu zapálení nechte topidlo cca 2 ÷ 3 min v klidu a pak postupujte dle instrukcí pro zapalování.

Čištění a údržba

- Spotřebič udržujte v suchu a čistotě.
- Údržbu spotřebiče provádějte vždy v pravidelných intervalech, při sníženém výkonu, v případech většího znečištění a podle potřeby.
- Čištění a údržba se smí provádět pouze tehdy, je-li spotřebič vypnutý, zcela vychladlý a odpojený od LPG lahve.
- Čištění topidla provádějte vlhkou utěrkou bez použití abrazivního prostředku. Nečistěte topidlo hořlavými nebo korozivními čisticími prostředky.
- Odstraňujte nečistoty z hořáku, aby byl čistý a v provozu bezpečný. Vyčistěte otvory hořáku. Menší nečistoty je možné odstranit stlačeným vzduchem.
- Proudění vzduchu nesmí být žádným způsobem omezováno. Udržujte ovládací prvky, hořák a otvory k proudění vzduchu čisté.
- Po delší nečinnosti je nutné u plynových dílů a u spojovací hadice provést kontrolu na přítomnost pavouků a jejich pavučin nebo jiného hmyzu.
- Mezi příznaky možného zanesení patří např. zápach plynu a sytá žlutá špička plamene; topidlo nedosahuje požadované teploty; hoření topidla je nerovnoměrné; topidlo vydává praskavý zvuk.
- Při čištění je nutné trvale zajistit sucho v prostoru kolem hlavního i zapalovacího hořáku.
- Uhlíkové usazeniny mohou způsobit vznik rizika požáru. Vyčistěte vnitřní část reflektoru mýdlovou vodou.
- Pravidelně kontrolujte výskyt koroze. Případnou korozi odstraňte.
- Před každým použitím je nutno zkontrolovat dotažení všech spojů a překontrolovat těsnost (viz Kontrola těsnosti).
- Vizuálně, popřípadě hmatem zkontrolujte stav spojovací hadice. V případě vydutí, prasklin, trhlin nebo jiného zhoršení stavu, je nutné ji ihned vyměnit za novou hadici o stejné délce a ekvivalentní kvalitě. Z bezpečnostních důvodů je vhodné, aby uživatel prováděl v pravidelných intervalech (nejméně jednou měsíčně a po každé výměně lahve na LPG) jednoduchou zkoušku těsnosti spojovací hadice a včasným odhalením netěsnosti předešel způsobení požáru v důsledku vzplanutí unikajícího plynu. Kontrola těsnosti hadice se může provádět např. nanesením pěnotvorného roztoku nebo postupným protažením celé délky hadice v nádobě s vodou za současného sledování případného úniku plynu v podobě bublinek. Hadice musí být při zkoušce pod redukováným tlakem z tlakové LPG lahve (otevřený lahvový ventil na LPG lahvi a uzavřený ovládací ventil topidla).
- Pro bezporuchový a bezpečný chod doporučujeme na spotřebiči provádět pravidelnou servisní prohlídku (viz Servis). Zároveň je třeba vykonávat občasný dozor během provozu spotřebiče.

Servis

- Četnost kontrol se řídí platnou legislativou příslušné země, kde je spotřebič používán.
- Pro Českou republiku platí, že tento spotřebič není vyhrazeným plynovým zařízením dle Vyhlášky č. 21/1979 Sb. a nevztahuje se na něj povinnost pravidelného provádění revizí revizním technikem.
- Proveďte min. 1x za rok důkladnou prohlídku spotřebiče (vizuální prohlídka, čištění a údržba, zkouška těsnosti, přezkoušení funkčnosti spotřebiče) a min. 1x za 2 roky vyměňte veškeré těsnící prvky. Tyto činnosti musí být prováděny technicky zdatnou osobou. Neoprávněný zásah nekvalifikované osoby může být nebezpečný.

Závady a jejich odstranění

- **Při odstraňování závad, u kterých se musí provádět demontáž a montáž jednotlivých dílů topidla, je nutné vypnout topidlo, nechat ho zcela vychladnout a odpojit ho od LPG lahve!**

- Pokud se necítíte natolik technicky zdatní a některé činnosti uvedené v tomto návodu (servis, odstraňování závad atd.) by Vám činily potíže, obraťte se na odborný servis - výrobce/dovozce (MEVA-TEC s.r.o., tel.: +420 416 823 299, 391, www.mevatec.cz).

Závada	Možná příčina	Odstranění
Plamen zapalovacího hořáku se nezažehne	Zavřený lahvový ventil	Otevřít lahvový ventil
	Prázdná LPG lahev	Vyměnit LPG lahev
	Ovládání není zapnuto	Otočit ovládací knoflík ventilu topidla do správné polohy
	Ucpaný rozvod plynu	Zkontrolovat průchodnost rozvodu plynu (hadice, těsnění atd.)
	Ucpaná tryska	Předat odbornému servisu k vyčištění nebo výměně trysky
	Vzduch v rozvodu plynu	Odstranit vzduch z rozvodu plynu (viz Zapalování topidla)
	Uvolněné spoje	Dotáhnout všechny spoje
	Vybitá baterie piezozapalovače	Vyměnit AAA baterii (1,5 V)
	Vadný piezozapalovač	Předat odbornému servisu k opravě
Plamen zapalovacího hořáku zhasíná	Znečištění kolem hořáku	Očistit znečištěná místa
	Uvolněné spoje	Dotáhnout všechny spoje
	Vadná termopojistka	Předat odbornému servisu k výměně termopojistky
	Z rozvodu plynu uniká plyn	Zkontrolovat spoje, kontrola těsnosti
	Nedostatečný tlak paliva	LPG lahev je téměř prázdná. Vyměnit LPG lahev
Hlavní hořák topidla se nezažehne	Nedostatečný tlak paliva	LPG lahev je téměř prázdná. Vyměnit LPG lahev
	Ucpaná tryska	Předat odbornému servisu k vyčištění nebo výměně trysky
	Ovládání není zapnuto	Otočit ovládací knoflík ventilu topidla do správné polohy
	Vadná termopojistka	Předat odbornému servisu k výměně termopojistky
	Špatná poloha zapalovacího hořáku	Předat odbornému servisu k opravě

Skladování spotřebiče

- Odpojte od spotřebiče LPG lahev (viz Odpojení topidla a výměna LPG lahve).
- Odpojenou lahev opatřete ochranou zátkou.
- Je zakázáno umísťovat a používat tlakové lahve s LPG (i vyprázdňené) v prostorech pod úrovní terénu. Skladování lahve na LPG musí být v souladu s platnými místními předpisy.
- Pokud je spotřebič připojen k tlakové LPG lahvi nesmí být uložen v prostoru pod úrovní terénu.
- Odpojte od topidla i regulátor a spojovací hadici.
- Uložte spotřebič i veškeré další díly tak, aby bylo zabráněno jejich znečištění nebo poškození. Chcete-li, chraňte vnější povrchy topidla zakrytím, čímž zabráníte také usazování prachu a nečistot v rozvodech spotřebiče.
- Skladujte topidlo ve svislé poloze.
- Spotřebič musí být skladován v uzavřených, dobře větraných místnostech neobsahujících agresivní látky, při doporučené teplotě nejméně 10 °C a relativní vlhkosti vzduchu nejvýše 80 %.

Likvidace spotřebiče a obalu

- Pokud se rozhodnete pro likvidaci starého spotřebiče, ať už proto, že jste si zakoupili nový nebo proto, že se na starém vyskytla neopravitelná závada, odneste jej na místo k tomu určené (např. Sběr druhotných surovin, Sběrný dvůr apod.).
- Obal odložte na místo určené obcí k ukládání odpadu.

Bezpečnostní požadavky

- Před instalací a použitím čtěte pokyny!
- Spotřebič musí být provozován a lahev na plyn skladována podle platných předpisů!
- Spotřebič smí obsluhovat pouze způsobilá, dospělá osoba nad 18 let podle tohoto návodu! Při provozu spotřebiče musí obsluha dále respektovat všeobecné požárně bezpečnostní předpisy!
- Obsluha spotřebiče nesmí být v žádném případě svěřována dětem!
- Chraňte spotřebič před dětmi (při použití i skladování)!
- Buďte opatrní, přístupné části mohou být velmi horké! Uchovávejte mimo dosah dětí!

- Osoby se musí zdržovat v takové vzdálenosti od zahřátých ploch topidla, aby nemohlo dojít k jejich popálení nebo k zažehnutí oděvu!
- Z důvodu rizika požáru neodkládejte žádné věci (ani oděvy apod.) na topidlo a nezakrývejte ho!
- Materiály a předměty, položené v nedostatečné vzdálenosti od reflektoru topidla, budou vystaveny sálavému teplu a mohlo by dojít k jejich poškození!
- Při provozu je nutno topidlo umístit na vodorovný zpevněný povrch a mít ho pod dohledem!
- Dbejte na to, aby topidlo bylo v suchém a čistém prostředí!
- Nepoužívejte toto topidlo v prostorech, kde by mohlo způsobit poranění osob nebo hmotné škody!
- Spotřebič nesmí být používán v obytných vozidlech (např. karavanech) ani člunech!
- Topidlo nikdy nepoužívejte ve výbušném prostředí, jako jsou prostory, kde se vyskytují hořlavé kapaliny, hořlavé prachy, hořlavé plyny a páry nebo výbušniny! Nepoužívejte ani neskladujte hořlavé materiály v blízkosti tohoto spotřebiče!
- V úložném prostoru pro tlakovou lahev na LPG v topidle neskladujte benzín ani jiné hořlavé kapaliny nebo páry!
- Nevhodná instalace, seřízení nebo úpravy mohou způsobit poranění osob nebo hmotné škody!
- Nenatírejte ochranné kryty ani reflektor!
- Je zakázáno používat topidlo bez ochranných krytů nebo bez reflektoru!
- Všechny bezpečnostní prvky demontované za účelem provádění servisu se musí před provozem topidla namontovat zpět!
- Nevystavujte spotřebič extrémním větrným podmínkám, aby nedošlo k jeho pádu a poškození spotřebiče a okolních předmětů nebo ke zranění osob!
- V případě silného větru je nutno provést opatření proti překlopení spotřebiče!
- Po použití nebo v případě poruchy vždy uzavřete lahvový ventil na LPG lahvi!
- Nepoužívat spotřebič, který je netěsný, poškozený nebo který pracuje nesprávně!
- Nastane-li únik paliva, nesmí se spotřebič používat, nebo jsou-li v provozu hořáky, musí se přívod paliva uzavřít a spotřebič se musí před dalším použitím zkontrolovat a opravit!
- Nepoužívejte topidlo před provedením kontroly všech spojů rozvodu plynu na těsnost!
- Všechny zkoušky těsnosti provádějte pěnотvorným roztokem! Nikdy nepoužívejte ke kontrole těsnosti otevřený oheň!
- Proveďte kontrolu topidla vždy, když nastane některá z těchto okolností: topidlo se nezahřívá / hořák vydává mimořádný hluk (mírný hluk po vypnutí je normální) / zápach plynu a nezvykle žluté špičky plamene hořáku.
- Opravy smí provádět pouze kvalifikovaní servisní pracovníci!
- Používejte pouze druh paliva a typ lahve, které jsou uvedeny v pokynech!
- Lahve na plyn vyměňujte podle pokynů v tomto návodu!
- Nikdy nepoužívejte LPG lahve s poškozeným připojovacím závitem na ventilu, ani jinak deformované, zkorodované nebo poškozené lahve! Takové lahve mohou být nebezpečné a musí je zkontrolovat jejich dodavatel!
- Povrchová teplota LPG lahve nesmí překročit 40 °C a lahev nesmí být delší dobu vystavena přímému slunečnímu záření!
- Nezahrazujte větrací otvory úložného prostoru pro umístění lahve!
- Je zakázán jakýkoli přímý ohřev tlakové lahve s LPG pro zvýšení odpařovací mohutnosti kapalného plynu!
- Tlaková lahev se smí používat pouze ve svislé poloze!
- Použitý regulátor a spojovací hadice musí odpovídat místním předpisům!
- Používejte pouze dodaný nebo doporučený typ spojovací hadice schválený výrobcem, dovozcem nebo distributorem spotřebiče nebo distributorem plynu! Spojovací hadice musí být při provozu zajištěna proti oděru a ožehnutí nebo jinému mechanickému poškození! Zabraňte zkroucení hadice!
- Regulátor a spojovací hadice musí být umístěny mimo cesty, kterými se chodí nebo tak, aby nemohly být poškozeny!
- Používejte hadice odpovídající normě EN 16436-1 nebo EN ISO 3821 nebo jiné určené pro hadice pro LPG o doporučené délce cca 0,6 m! Stav hadice je nutné pravidelně kontrolovat a v případě potřeby ji vyměnit!
- Spojovací hadice nesmí být nastavována ani jinak upravována. Doba životnosti tlakové LPG hadice je z bezpečnostních důvodů 5 let od data výroby vyznačeného na hadici. Po uplynutí této doby, nebo v případě poškození, hadici vyměňte. Hadici vyměňte v jiném intervalu, pokud to vyžadují odlišné národní podmínky.
- Výměna hadice se musí provádět v předepsaných intervalech!
- Nepřipojujte lahev na plyn přímo ke spotřebiči bez regulátoru!
- Regulátor tlaku musí odpovídat normě EN 16129 a musí mít pevně nastavený výstupní tlak - viz Technická data! Při běžných podmínkách používání se z důvodu zajištění řádného provozu instalace doporučuje

vyměnit toto zařízení do 10 let od data výroby! Tato doba však může být nahrazena národními předpisy nebo pravidly praxe, zohledňujícími provozní podmínky zabudovaných bezpečnostních zařízení a montážních schémat.

- Je nutné zajistit dostatečný přívod spalovacího vzduchu a zároveň je nutné zabránit případnému nebezpečnému hromadění nespáleného paliva u spotřebiče! Propan, butan i jejich směsi jsou z fyzikálního hlediska těžší než vzduch a v případě samovolného úniku v důsledku netěsnosti klesají a hromadí se u země.
- Je zakázáno používat spotřebič v prostorách pod úrovní terénu!
- Pokud je spotřebič v provozu, nepřemísťujte jej!
- Před přemístěním spotřebiče uzavřete ventil lahve na plyn nebo regulátoru a nechte spotřebič zcela vychladnout!
- Tam, kde není možné využít kolečka (např. z důvodu nerovnosti terénu) doporučujeme, vzhledem k rozměrům a hmotnosti spotřebiče, provádět přemístění spotřebiče ve 2 osobách.
- Tento spotřebič je určen pouze pro vytápění! Je zakázáno používat ho k jiným účelům (např. sušení oblečení apod.)!
- Neupravujte spotřebič! Jakékoli úpravy spotřebiče mohou být nebezpečné! Části zajištěné výrobcem nebo jeho zástupcem nesmí uživatel měnit!
- Je zakázáno přestavovat spotřebič na jiný druh plynu!

Poznámka

Změny v technických údajích jsou vyhrazeny. Vyobrazení díky neustálému inovačnímu postupu jsou nezávazná. Tiskové chyby vyhrazeny.

Záruční podmínky

- Spotřebiteli se poskytuje záruka na správnou funkci výrobku a má nárok na bezplatnou opravu nebo výměnu součástí, které by se ukázaly v záruční době vadnými pro chybnou výrobu nebo skrytou vadu materiálu.
- Podmínkou pro uplatnění nároků ze záruky je předložení správně a čitelně vyplněného záručního listu, jenž musí být opatřen adresou prodejny, razítkem prodejce, podpisem prodávajícího a datem prodeje.
- Nároky na záruku zanikají, pokud nebyla záruka uplatněna v záruční době nebo při svévolných změnách původních zápisů v záručním listě.
- Záruka se nevztahuje na běžné provozní opotřebení, závady vzniklé úmyslným poškozením, hrubou nedbalostí při používání, nebo pokud provede kupující na výrobku úpravy nebo změny. Výrobce neodpovídá za škody způsobené neodborným zacházením či údržbou mimo rámec příslušného návodu k montáži a obsluze.
- Na změny považované za běžné provozní opotřebení (např. zbarvení částí v blízkosti hořáku apod.) se nevztahují záruční podmínky, protože je nelze považovat za vadu výrobku. Některé změny (běžné provozní opotřebení) se mohou na výrobku projevit již po několika málo použitích, přičemž se tím nijak nesníží užitná hodnota výrobku.
- Pokud se vyskytne nějaká nejasnost ohledně provozu či údržby spotřebiče, obraťte se na odborný servis – výrobce/dovozce (MEVA-TEC s.r.o., tel.: +420 416 823 299, 391).
- Výrobce ručí za výrobky 24 měsíců ode dne prodeje.

Výrobce

Jiangsu Gardensun Furnace Co., Ltd.;
Xinwu Village, Zouqu Town, Changzhou City, Jiangsu Province; China
Tel.: +86-519-83317471

Opravy a servis

Záruční i mimozáruční opravy tohoto výrobku provádí výrobce/dovozce:

MEVA-TEC s.r.o.
Chelčického 1228
413 01 Roudnice nad Labem
Česká republika

Tel.: +420 - 416 823 181*
E-mail: prodej@mevatec.cz
Internet: www.mevatec.cz

Informace o prodeji

Adresa prodejny:

.....

.....

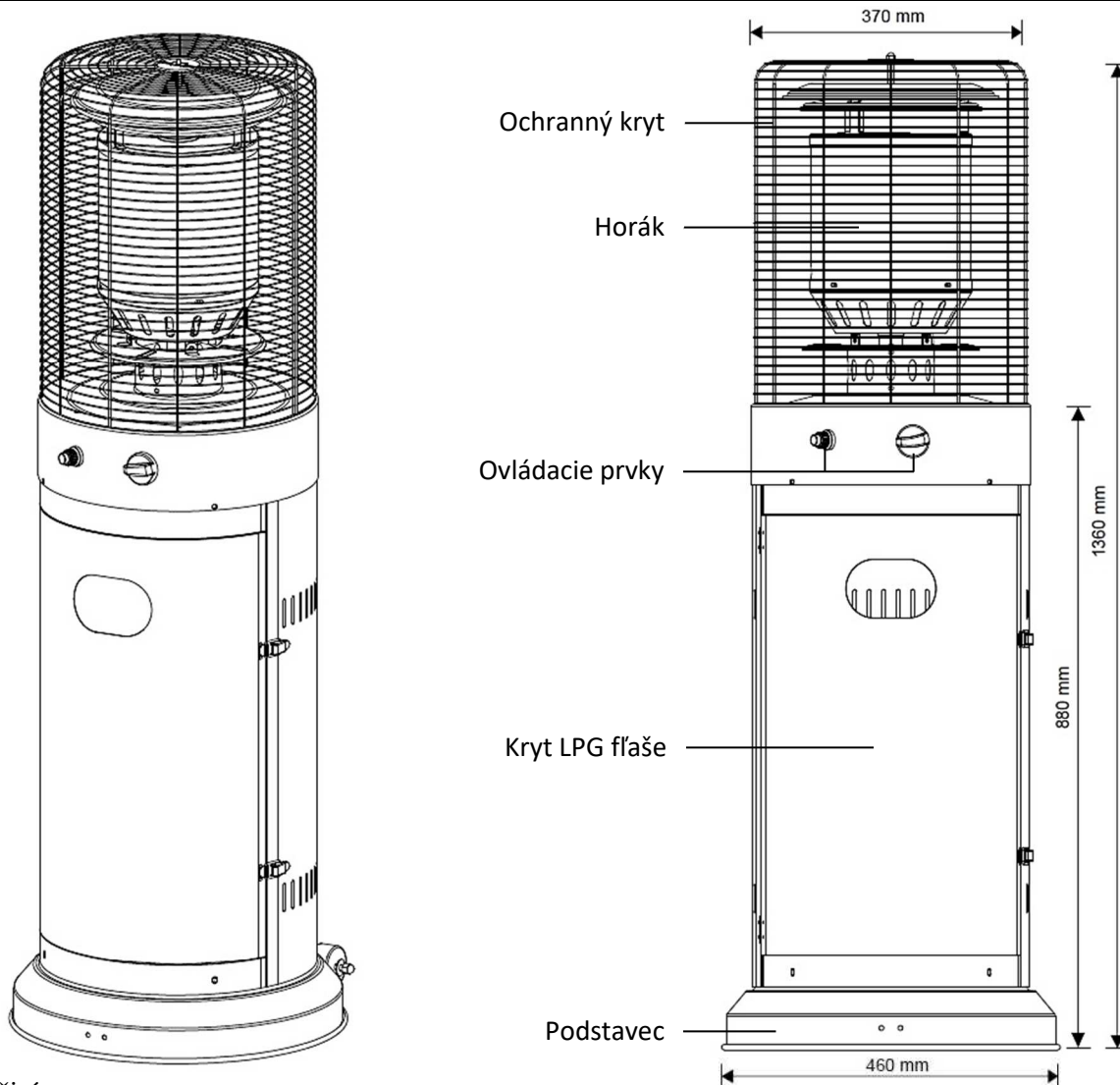
Datum prodeje:

.....
Razítko prodejny

.....
Podpis prodávajícího

Návod na montáž a obsluhu

Propán-butánový záhradný ohrievač VESUV typ TZ16002 (LFH-A-PC)



Dôležité

- Pred použitím si prečítajte pokyny! Uchovajte návod na budúce použitie!
- Spotrebič musí byť prevádzkovaný a fľaša na plyn skladovaná podľa platných predpisov!

Použitie

- Tento propán-butánový záhradný ohrievač VESUV typ TZ16002 (ďalej iba ohrievač) je určený na zvýšenie tepelnej pohody v chladnom počasí vo vonkajšom prostredí alebo v dostatočne vetraných priestoroch (záhradných reštauráciách, trhoviskách, záhradách, terasách a pod.).
- Pre Českú republiku platí, že tento spotrebič sa používa iba s LPG fľašou plnenou zmesou butánu-propánu, s obsahom 10 kg (s prevádzkovým tlakom do 1,7 MPa). Pokus o pripojenie iných typov fliaš na plyn môže byť nebezpečný!
- Ohrievač sa pripája k 10 kg LPG fľaši cez regulátor a spojovaciu hadicu s dĺžkou cca 0,6 m.
- Tlaková fľaša je plnená letnou (60 % B, 40 % P) alebo zimnou (40 % B, 60 % P) zmesou butánu-propánu (LPG ev. PB), ktoré môžu byť označené aj ako zmes B (označenie podľa ADR). Obe zmesi sú použiteľné, majú však mierne odlišné fyzikálne vlastnosti.
- Pre iné druhy palív spotrebič nie je možné použiť ani vykonať prestavbu spotrebiča!
- V obchodoch sa LPG fľaše predávajú prázdne, ich naplnenie vám výmenným spôsobom zaistí označené predajné miesto alebo distribútor tlakových fliaš. Pri každej výmene LPG fľaše si vyžiadajte informácie na jej bezpečné skladovanie a používanie!

LPG (Liquefied Petroleum Gas) – skvapalnený uhl'ovodíkový plyn
 termopoisťka = poisťka plameňa
 10 mbar = 1 kPa

Príslušenstvo

- 1 ks regulátor typ NP01008 (pevne nastavený prevádzkový tlak 30 mbar; výstupný trň)
- 1 ks spojovacia hadica typ NP01022 (dĺžka cca 0,6 m)
- 2 ks hadicová spona typ IM905
- 1 ks spojovací materiál a náradie (pozrite Montáž ohrievača)

Pozn.: Regulátor typ NP01008 je súčasťou príslušenstva, dodávaného k spotrebiču, iba pre krajiny určenia s kategóriou I_{3B/P(30)}.

- Všetko príslušenstvo je možné objednať u výrobcu/dovozcu (MEVA-SK s.r.o. Rožňava, tel. č. 058/7327483, www.meva.sk) alebo u jeho obchodných partnerov.

Technické údaje

Krajina určenia [Dest.]	Kategória [Cat.]	Pripojovací pretlak [p]	Druh paliva [Gas]	Menovitý tepelný príkon [Σ Q _n]	Spotreba [Σ M]
CZ, SK, BG	I _{3B/P(30)}	28 ÷ 30 mbar	G30 (propán, bután alebo ich zmesi)	11 kW	800 g/h

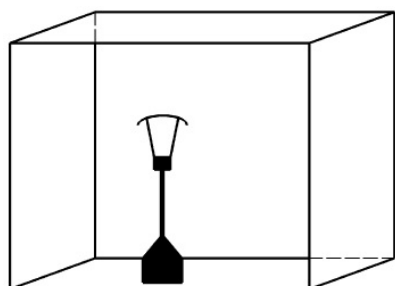
- Priemer dýzy zapalovacieho horáka Ø 0,22 mm (označenie: 0.22)
- Priemer dýzy hlavného horáka Ø 1,51 mm (označenie: 1.51)
- Rozmery (š × h × v) 460 x 460 x 1360 mm
- Hmotnosť (bez fľaše) 12 kg
- Veľkosť odporúčanej LPG fľaše 10 kg LPG fľaša
- Max. vonkajšie rozmery pripojenej fľaše Ø 310 mm, výška vr. regulátora 595 mm

Podmienky pre prevádzku ohrievača

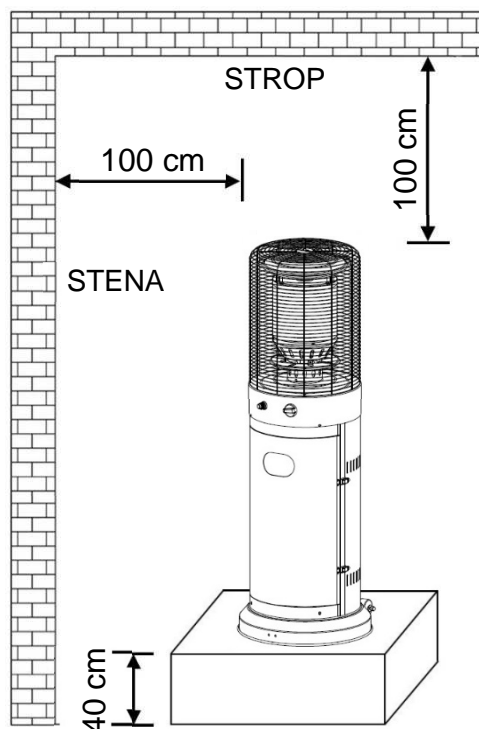
- **Používať iba vo vonkajšom prostredí alebo v dostatočne vetraných priestoroch!**
- Používanie tohto spotrebiča v uzatvorených priestoroch je NEBEZPEČNÉ a je ZAKÁZANÉ!
- Ohrievač pri prevádzke spotrebováva kyslík a v nevetraných uzatvorených priestoroch môže byť používateľ vážne ohrozený na živote z dôvodu nedostatku kyslíka a zvýšenej koncentrácie CO!

Umiestnenie ohrievača

- 1) Na vonkajšie použitie alebo pre dostatočne vetrané priestory.
- 2) V dostatočne vetranom priestore musí byť minimálne 25 % plochy povrchu otvorenej.
- 3) Plocha povrchu je súčtom plochy stien.

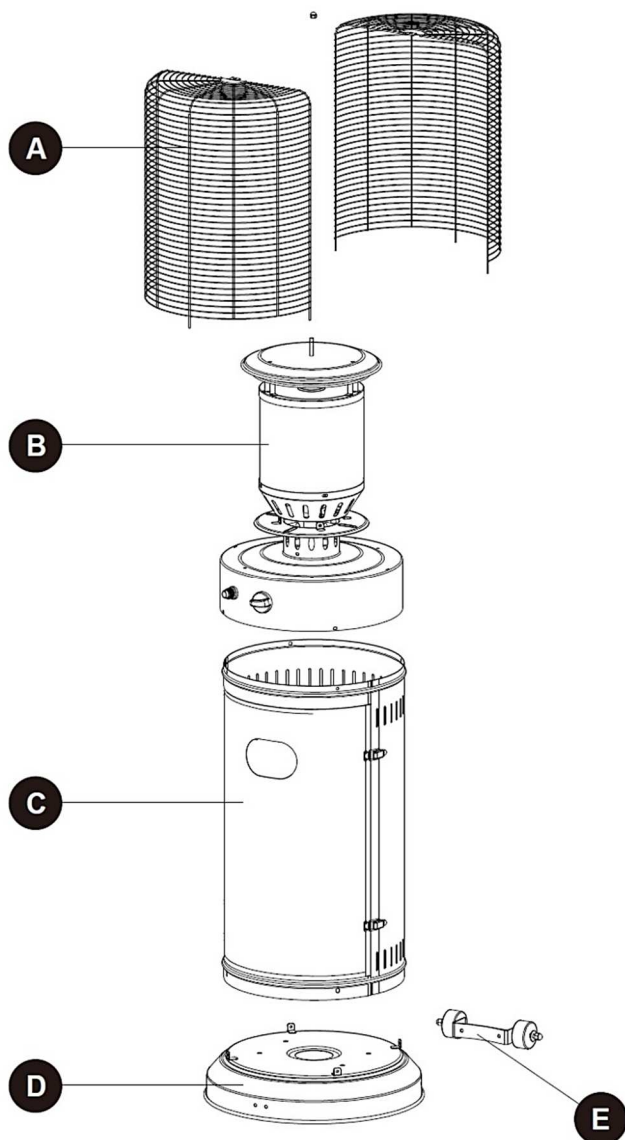


- Ohrievač smie byť používaný iba na vodorovnom, pevnom, stabilnom stole alebo podstavci z nehorľavého materiálu (napr. drevo, kameň, kov a pod.) o výške minimálne 40 cm.
- Na ochranu ohrievača pred silným vetrom pripevnite jeho podstavec (D) skrutkami pevne k podložke.
- Vzdialenosť ohrievača od stien aj od stropu musí byť najmenej 100 cm. Vždy udržiavajte dostatočnú vzdialenosť ohrievača od nechránených horľavých materiálov (odporúčame najmenej 100 cm dole, hore a po stranách).



Montáž ohrievača

- Zoznam dielov spotrebiča (súčasť balenia):



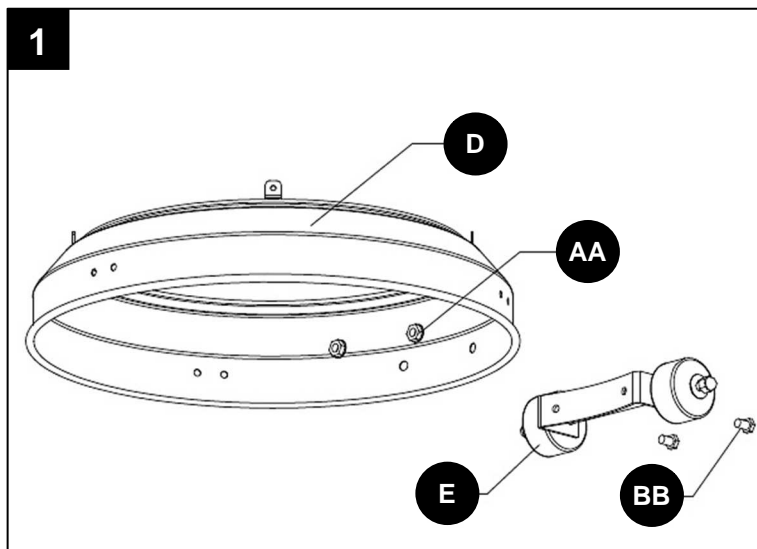
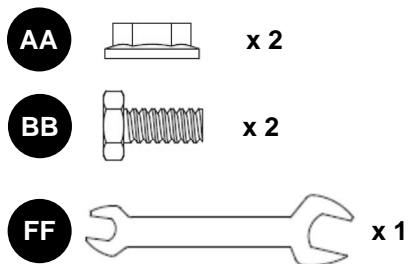
Označenie dielu	Názov dielu	Počet [ks]
A	Ochranný kryt	1
B	Horák	1
C	Kryt LPG fľaše	1
D	Podstavec	1
E	Kolieska	1

- Spojovací materiál a náradie potrebné na montáž (súčasť balenia):

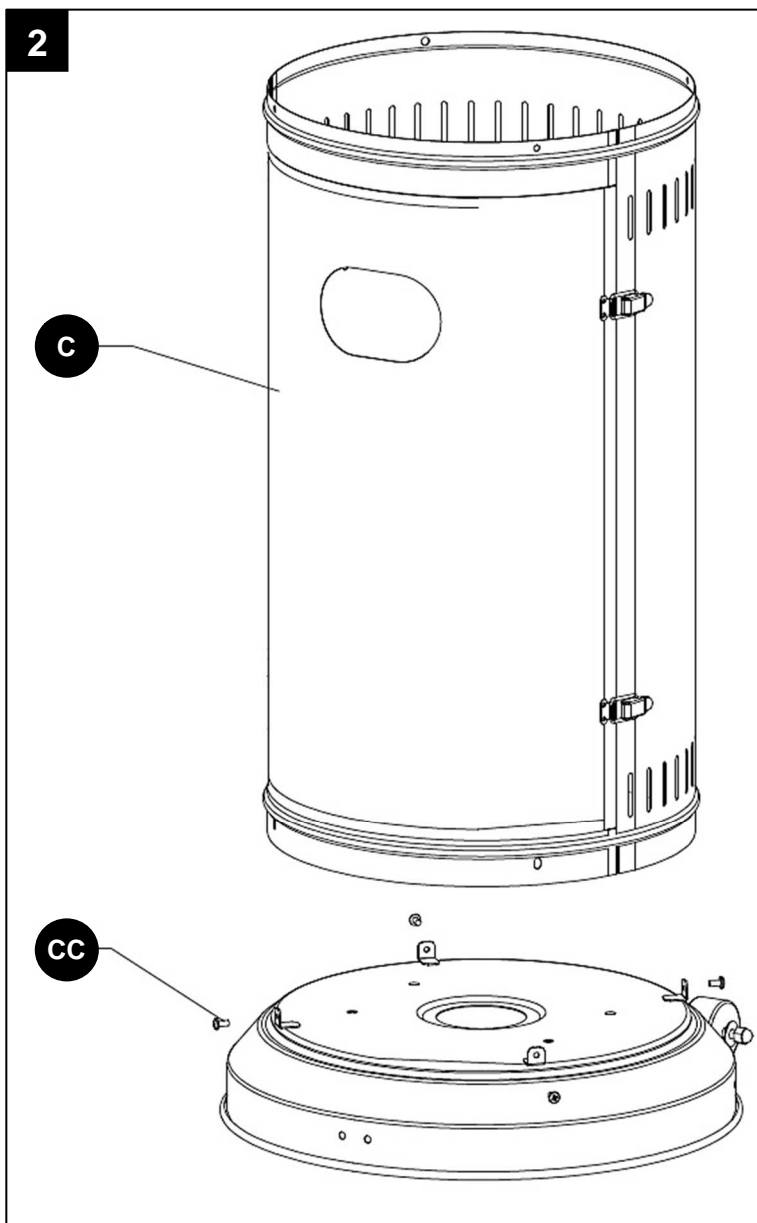
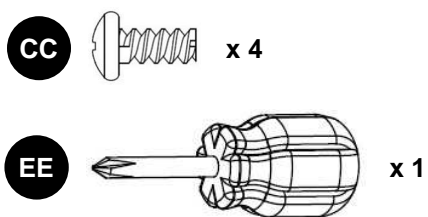
Označenie	Názov dielu	Počet [ks]	Obrázok
AA	Matica s prírubou M8	2	
BB	Skrutka M8 x 15	2	
CC	Skrutka M5 x 8	8	
DD	Matica uzatvorenia M6	1	
EE	Skrutkovač	1	
FF	Kľúč	1	

Postup montáže

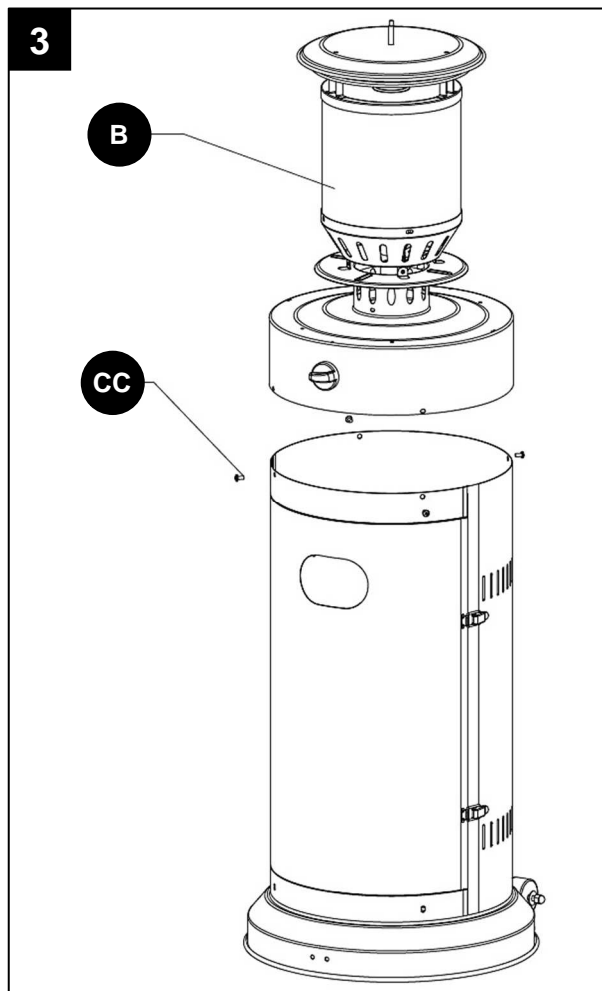
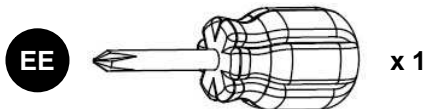
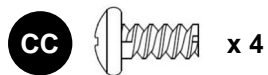
- 1) Pripevnite k podstavcu (D) kolieska (E) pomocou 2 ks skrutiek M8 x 15 (BB) a matíc s prírubou (AA). Plochy prírub matíc priložte na stenu podstavca.



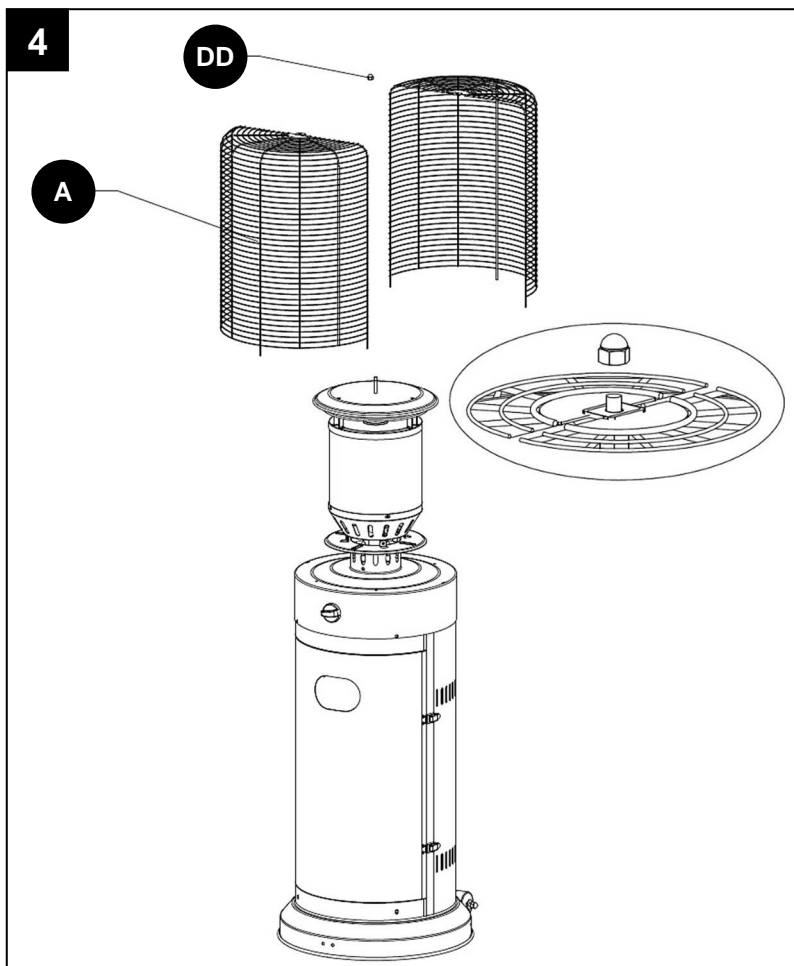
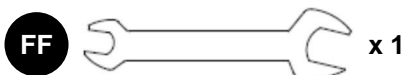
- 2) Pripevnite kryt LPG fľaše (C) k podstavcu s kolieskami pomocou 4 ks skrutiek M5 x 8 (CC).



3) Pripevnite horák (B) ku krytu LPG fľaše s podstavcom pomocou 4 ks skrutiek M5 x 8 (CC).



4) Pripevnite k horáku obe časti ochranného krytu (A) pomocou 1 ks matice uzatvorenej M6 (DD).



Uvedenie spotrebiča do prevádzky

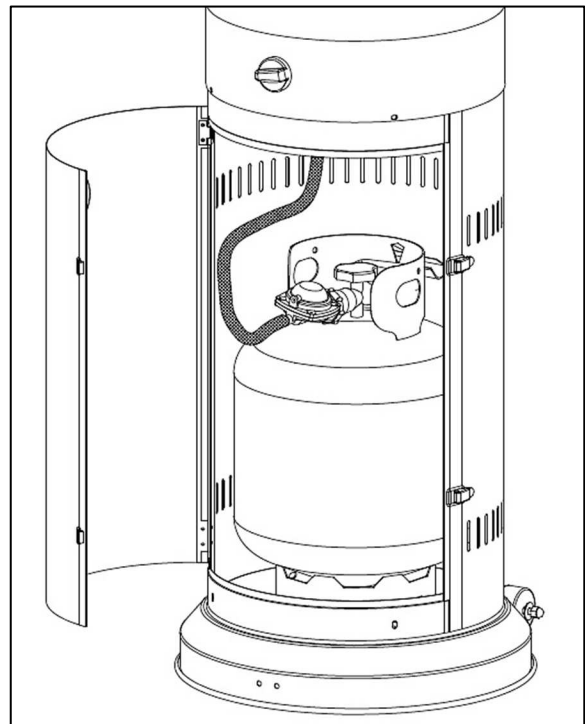
- Pred uvedením spotrebiča do prevádzky je nutné dodržať nižšie uvedené pokyny.

Pripojenie k LPG fľaši

- Pred inštaláciou si prečítajte pokyny.
- Pred odskrutkovaním zátky z fľašového ventilu (ľavý závit) sa presvedčte, či je hlavný uzáver LPG fľaše riadne dotiahnutý v polohe zatvorené.
- Skontrolujte pripájací závit fľašového ventilu, či nie je znečistený alebo či nie je poškodený. Prípadné nečistoty odstráňte. Ak je poškodený závit, nesmie sa spotrebič pripojiť k LPG fľaši. Poškodenú fľašu vymeňte za bezchybnú.
- Pred pripojením regulátora k LPG fľaši skontrolujte použitie a dobrý stav tesnení v prevlečnej matici regulátora. V prípade potreby ich vymeňte za bezchybné.
- Na bočné skrutkovanie uzatváracieho ventilu LPG fľaše naskrutkujte otáčaním doľava regulátor a riadne dotiahnite kľúčom.
- Otvorte dvere krytu LPG fľaše.
- Na oba konce spojovacej hadice navlečte hadicové spony. Jeden koniec spojovacej hadice nasuňte na trň regulátora a dotiahnite hadicovou sponou. Druhý koniec spojovacej hadice nasuňte na vstupný trň ventilu ohrievača (vo vnútri krytu LPG fľaše) a dotiahnite hadicovou sponou.

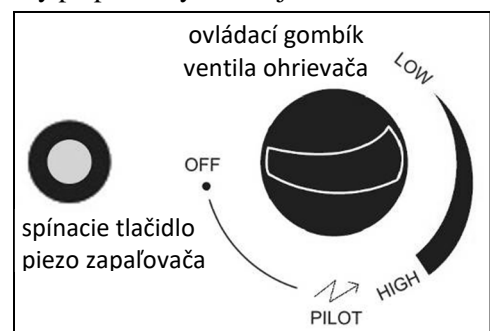
(Pozn.: jeden koniec spojovacej hadice môže byť nasadený na vstupnom trni armatúry ohrievača a zaistený hadicovou sponou už od výrobcu.)

- Ovládací gombík ventilu ohrievača musí byť v uzatvorenej polohe (● OFF).
- Pripojenú LPG fľašu opatrne postavte do určeného priestoru v ohrievači (krytu LPG fľaše), natočte ju tak, aby bol dobre prístupný gombík fľašového ventilu a zaistite polohu fľaše páskom, ktorý je vo vnútri krytu LPG fľaše.
- Zabráňte skrúteniu hadice a jej styku s ostrými hranami.
- Zatvorte dvere krytu LPG fľaše.
- Po pripojení ohrievača k LPG fľaši vykonajte kontrolu tesnosti (pozrite Kontrola tesnosti).



Zapaľovanie ohrievača

- Pred použitím si prečítajte pokyny.
- Pred každým použitím odporúčame skontrolovať dotiahnutie všetkých spojov, prekontrolovať tesnosť (pozrite Kontrola tesnosti), použitie a stav tesnení.
- Odskrutkujte spínacie tlačidlo piezo zapaľovača a do otvoru vložte batériu AAA (1,5 V) event. skontrolujte jej prítomnosť a stav jej nabitia. Uistite sa, že kladný pól (+) smeruje von. Zaskrutkujte späť spínacie tlačidlo.
- Skontrolujte, či je ovládací gombík ventilu ohrievača v uzatvorenej polohe/vypnuté (● OFF).
- Po úspešnej kontrole tesnosti, ak nedochádza k úniku plynu, otvorte otáčaním doľava (proti smeru hodinových ručičiek) gombík fľašového ventilu, ak už nie je otvorený po práve vykonanej kontrole tesnosti.
- Stlačte ovládací gombík ventilu ohrievača a otočte ho do polohy pre zapálenie (↖ PILOT – cca 90° doľava). Držte ovládací gombík ventilu ohrievača stlačený asi 30 sekúnd (kým sa armatúra s hadicou nenaplní plynom z fľaše, ktorý vytlačí vzduch z rozvodu plynu), pritom stlačte aj spínacie tlačidlo piezo zapaľovača (červené) a držte oba stlačené, kým nedôjde k zapáleniu zapaľovacieho plameňa horáka. Po zapálení plameňa uvoľnite spínacie tlačidlo piezo zapaľovača. Stlačený ovládací gombík ventilu ohrievača môžete uvoľniť po cca 15 sekundách po zapálení plameňa (až dôjde k nahriatiu termopojistky). Zapaľovací plameň sa kontroluje malým okrúhlym otvorom (v dierkovanom boku horáka, v jeho dolnej časti).



- Po nahriatí zapaľovacieho plameňa a uvoľnení ovládacieho gombíka ventilu ohrievača, pomaly otočte tento gombík ďalej doľava do polohy maximum (HIGH), čím dôjde k zapáleniu hlavného horáka ohrievača na maximálny výkon. Počkajte cca 5 min a potom nastavte požadovaný výkon ohrievača otočením ovládacieho gombíka ventilu ohrievača do zvolenej polohy medzi minimom (LOW) a maximom (HIGH).

Pozn.: Ak nedôjde k zapáleniu horáka, otočte ovládací gombík ventilu ohrievača do uzatvorenej polohy/vypnuté (● OFF), počkajte cca 5 min a postup opakujte.

Zhasínanie ohrievača

- Otočte gombík ovládacieho ventilu ohrievača do polohy pre zapálenie (↔PILOT).
- Uzatvorte prívod paliva z LPG fľaše otočením gombíka fľašového ventilu doprava na doraz a nechajte dohorieť zvyšok plynu zo spojovacej hadice.
- Stlačte ovládací gombík ventilu ohrievača a otočte ho do uzatvorenej polohy/vypnuté (● OFF) a uvoľnite.
- Pri dlhodobom vypnutí vždy odpojte ohrievač od fľaše na plyn (pozrite Odpojenie ohrievača a výmena LPG fľaše).

Odpojenie ohrievača a výmena LPG fľaše

- Zhasnite ohrievač (pozrite Zhasínanie ohrievača).
- Pred odpojením fľaše na plyn skontrolujte, či je ohrievač zhasnutý, je úplne vychladnutý a či je uzatvorený fľašový ventil.
- Odpojte od spotrebiča LPG fľašu a skontrolujte tesnosť a neporušenosť fľašového ventilu. Ak zistíte poruchu, odovzdajte LPG fľašu dodávateľovi plynu na výmenu. Odpojenú fľašu zabezpečte ochrannou zátkou.
- Ak ohrievač nebudete pripájať na inú LPG fľašu, uložte ho tak, aby sa zabránilo jeho znečisteniu či mechanickému poškodeniu.
- Pred pripojením novej fľaše na plyn k spotrebiču skontrolujte stav tesnenia.
- Fľašu na plyn vymieňajte v dostatočne vetranom priestore, prednostne vo vonkajšom prostredí, mimo všetkých zdrojov zapálenia (sviečka, cigarety, iné spotrebiče produkujúce plameň atď.) a mimo dosah iných osôb.
- Po pripojení novej fľaše vykonajte kontrolu tesnosti (pozrite Kontrola tesnosti).

Kontrola tesnosti

- Na mieste inštalácie sa musí vykonať kompletná kontrola tesnosti spotrebiča vzhľadom k možnému poškodeniu pri preprave alebo nadmernému tlaku.
- Kontrolu tesnosti vykonávajú po každom premiestnení spotrebiča, po výmene LPG fľaše alebo ak bol spotrebič odstavený na dlhšiu dobu z prevádzky.
- Pripravte si penotvorný roztok z jedného dielu tekutého detergentu a jedného dielu vody. Penotvorný roztok sa aplikuje z nádoby s rozprašovačom, štetcom alebo handričkou.
- Kontrolu vykonávajú s dostatočne plnou tlakovou fľašou.
- Skontrolujte, či je ovládací gombík ventilu ohrievača v uzatvorenej polohe/vypnuté (● OFF a nestlačený).
- Otvorte fľašový ventil na LPG fľaši otočením gombíka doľava a potrením penotvorným roztokom (napr. mydlovou vodou) skontrolujte, či neuniká plyn z hadice alebo okolo spojov. Únik plynu sa prejaví tvorbou bublín v mieste netesnosti. Ovládací gombík ventilu ohrievača zostáva v uzatvorenej polohe. Kontrolu tesnosti je nutné vykonať penotvorným roztokom u spojovacej hadice a všetkých spojov rozvodu plynu.
- Ak nebudete ohrievač po kontrole tesnosti ihneď používať, uzatvorte fľašový ventil.
- **Je zásadne zakázané vykonávať kontrolu tesnosti pomocou otvoreného ohňa!!!**
- Kontrolu tesnosti vykonávajú vo vonkajšom prostredí mimo akéhokoľvek zdroja zapálenia/vznietenia a mimo dosah ostatných osôb. Pri kontrole nefajčite.
- Ak sa objaví netesnosť, uzatvorte fľašový ventil na LPG fľaši otočením gombíka doprava na doraz. Odstráňte všetky netesnosti a opakujte kontrolu tesnosti.

Únik plynu

- Ak nastane únik paliva (zápach plynu, hluk spôsobený unikajúcim plynom alebo tvorba bublín pri kontrole tesnosti), nesmie sa spotrebič používať, alebo ak sú v prevádzke horáky, musí sa okamžite uzatvoriť prívod paliva.
- Zatvorte fľašový ventil a ovládací ventil ohrievača. Uhasťte v blízkom okolí všetok otvorený oheň a vypnite elektrické spotrebiče.
- Odpojte spotrebič od LPG fľaše.

- Pred ďalším použitím sa musí spotrebič skontrolovať a opraviť. Ak neodhalíte príčinu úniku, odovzdajte spotrebič odbornému servisu.
- Ak únik plynu nie je možné zastaviť, prenesť LPG fľašu von, do otvoreného, dobre vetraného priestoru a poraďte sa s dodávateľom plynu.
- Ak dôjde k úniku plynu v miestnosti (pri skladovaní), miestnosť poriadne vyvetrajte.

Bezpečnostné prvky

- Termopoistka:
V prípade náhodného zhasnutie plameňa zapaľovacieho horáka dôjde k ochladeniu snímača termopoistky a automatickému uzatvoreniu prívodu plynu do horáka.
- Pádová poistka (automatické vypnutie pri nebezpečnom naklonení):
V prípade nebezpečného naklonenia/prevrátení ohrievača dôjde k automatickému uzatvoreniu ventilu ohrievača a tým k prerušeniu prívodu plynu do horáka a uhaseniu plameňa. Skontrolujte, či nedošlo k uvoľneniu spojov rozvodu plynu. V prípade potreby opätovného zapálenia nechajte ohrievač cca 2 ÷ 3 min v pokoji a potom postupujte podľa inštrukcií pre zapaľovanie.

Čistenie a údržba

- Spotrebič udržiavajte v suchu a čistote.
- Údržbu spotrebiča vykonávajte vždy v pravidelných intervaloch, pri zníženom výkone, v prípadoch väčšieho znečistenia a podľa potreby.
- Čistenie a údržba sa smie vykonávať iba vtedy, ak je spotrebič vypnutý, úplne vychladnutý a odpojený od LPG fľaše.
- Čistenie ohrievača vykonávajte vlhkou handričkou bez použitia abrazívneho prostriedku. Nečistite spotrebič horľavými alebo koróziívnymi čistiacimi prostriedkami.
- Odstraňujte nečistoty z horáka, aby bol čistý a bezpečný pri prevádzke. Vyčistite otvory horáka. Menšie nečistoty je možné odstrániť stlačeným vzduchom.
- Prúdenie vzduchu nesmie byť žiadnym spôsobom obmedzované. Udržiavajte ovládacie prvky, horák a otvory na prúdenie vzduchu čisté.
- Po dlhšej nečinnosti je nutné na plynových dieloch a na spojovacej hadici vykonať kontrolu na prítomnosť pavúkov a ich pavučín alebo iného hmyzu.
- Medzi príznaky možného zanesenia patrí napr. zápach plynu a sýto žltá špička plameňa; ohrievač nedosahuje požadovanú teplotu; horenie ohrievača je nerovnomerné; ohrievač vydáva praskavý zvuk.
- Pri čistení je nutné trvalo zaistiť suchu v priestore okolo hlavného aj zapaľovacieho horáka.
- Uhlíkové usadeniny môžu spôsobiť vznik rizika požiaru. Vyčistite vnútornú časť reflektora mydlovou vodou.
- Pravidelne kontrolujte výskyt korózie. Prípadnú koróziu odstráňte.
- Pred každým použitím je nutné skontrolovať dotiahnutie všetkých spojov a prekontrolovať tesnosť (pozrite Kontrola tesnosti).
- Vizuálne prípadne hmatom skontrolujte stav spojovacej hadice. V prípade vydutia, prasklín, trhlín alebo iného zhoršenia stavu je nutné ju ihneď vymeniť za novú hadicu rovnakej dĺžky a v ekvivalentnej kvalite. Z bezpečnostných dôvodov je vhodné, aby používateľ vykonával v pravidelných intervaloch (najmenej jedenkrát mesačne a po každej výmene fľaše na LPG) jednoduchú skúšku tesnosti spojovacej hadice a včasným odhalením netesnosti predišiel spôsobeniu požiaru v dôsledku vzplanutia unikajúceho plynu. Kontrola tesnosti hadice sa môže vykonávať napr. nanosením penotvorného roztoku alebo postupným pretiahnutím celej dĺžky hadice v nádobe s vodou pri súčasnom sledovaní prípadného úniku plynu v podobe bubliniek. Hadica musí byť pri skúške pod redukovaným tlakom z tlakovej LPG fľaše (otvorený fľašový ventil na LPG fľaši a uzatvorený ovládací ventil ohrievača).
- Aby bolo fungovanie bezporuchové a bezpečné, odporúčame na spotrebiči vykonávať pravidelnú servisnú prehliadku (pozri Servis). Zároveň je potrebné vykonávať občasný dozor v priebehu prevádzky spotrebiča.

Servis

- Časť kontrol sa riadi platnou legislatívou príslušnej krajiny, kde sa spotrebič používa.
- Pre Českú republiku platí, že tento spotrebič nie je vyhradeným plynovým zariadením podľa Vyhlášky č. 21/1979 Zb. a nevzťahuje sa naň povinnosť pravidelného vykonávania revízií revíznym technikom.
- Vykonajte min. 1× za rok dôkladnú prehliadku spotrebiča (vizuálna prehliadka, čistenie a údržba, skúška tesnosti, preskúšanie funkčnosti spotrebiča) a min. 1× za 2 roky vymeňte všetky tesniace prvky. Tieto činnosti musí vykonávať technicky zdatná osoba. Neoprávnený zásah nekvalifikovanej osoby môže byť nebezpečný.

Poruchy a ich odstránenie

- **Pri odstraňovaní porúch, u ktorých sa musí vykonávať demontáž a montáž jednotlivých dielov ohrievača, je nutné vypnúť ohrievač, nechať ho úplne vychladnúť a odpojiť ho od LPG fľaše!**
- Ak sa necítite natoľko technicky zdatný a niektoré činnosti uvedené v tomto návode (servis, odstraňovanie porúch atď.) by vám činili problémy, obráťte sa na odborný servis – výrobcu/dovozcu (MEVA-SK s.r.o. Rožňava, tel. č. 058/7327483, www.meva.sk).

Porucha	Možná príčina	Odstránenie
Plameň zapaľovacieho horáka sa nezapáli.	Zatvorený fľašový ventil	Otvoriť fľašový ventil
	Prázdna LPG fľaša	Vymeniť LPG fľašu
	Ovládanie nie je zapnuté	Otočiť ovládací gombík ventilu ohrievača do správnej polohy
	Upchatý rozvod plynu	Skontrolovať priechodnosť rozvodu plynu (hadice, tesnenie atď.)
	Upchatá dýza	Odovzdať odbornému servisu na vyčistenie alebo výmenu dýzy
	Vzduch v rozvode plynu	Odstrániť vzduch z rozvodu plynu (pozrite Zapaľovanie ohrievača)
	Uvoľnené spoje	Dotiahnuť všetky spoje
	Vybitá batéria piezo zapaľovača	Vymeniť AAA batériu (1,5 V)
	Chybný piezo zapaľovač	Odovzdať odbornému servisu na opravu
Plameň zapaľovacieho horáka zhasína	Znečistenie okolo horáka	Očistiť znečistené miesta
	Uvoľnené spoje	Dotiahnuť všetky spoje
	Chybná termopoistka	Odovzdať odbornému servisu na výmenu termopoistky
	Z rozvodu plynu uniká plyn	Skontrolovať spoje, kontrola tesnosti
	Nedostatočný tlak paliva	LPG fľaša je takmer prázdna. Vymeniť LPG fľašu
Hlavný horák ohrievača sa nezapáli	Nedostatočný tlak paliva	LPG fľaša je takmer prázdna. Vymeniť LPG fľašu
	Upchatá dýza	Odovzdať odbornému servisu na vyčistenie alebo výmenu dýzy
	Ovládanie nie je zapnuté	Otočiť ovládací gombík ventilu ohrievača do správnej polohy
	Chybná termopoistka	Odovzdať odbornému servisu na výmenu termopoistky
	Nesprávna poloha zapaľovacieho horáka	Odovzdať odbornému servisu na opravu

Skladovanie spotrebiča

- Odpojte od spotrebiča LPG fľašu (pozri Odpojenie ohrievača a výmena LPG fľaše).
- Odpojenú fľašu zabezpečte ochrannou zátkou.
- Je zakázané umiestňovať a používať tlakové fľaše s LPG (aj vyprázdnené) v priestoroch pod úrovňou terénu. Skladovanie fľaše na LPG musí byť v súlade s platnými miestnymi predpismi.
- Ak je spotrebič pripojený k tlakovej LPG fľaši, nesmie byť uložený v priestore pod úrovňou terénu.
- Odpojte od ohrievača aj regulátor a spojovaciu hadicu.
- Uložte spotrebič aj všetky ďalšie diely tak, aby bolo zabránené ich znečisteniu alebo poškodeniu. Ak chcete, chráňte vonkajšie povrchy ohrievača zakrytím, čím zabránite tiež usadzovaniu prachu a nečistôt v rozvodoch spotrebiča.
- Skladujte ohrievač v zvislej polohe.
- Spotrebič musí byť skladovaný v uzatvorených, dobre vetraných miestnostiach neobsahujúcich agresívne látky, pri odporúčanej teplote najmenej 10 °C a s relatívnou vlhkosťou vzduchu najviac 80 %.

Likvidácia spotrebiča a obalu

- Ak sa rozhodnete pre likvidáciu starého spotrebiča, či už preto, že ste si kúpili nový, alebo preto, že sa na starom vyskytla neopraviteľná porucha, odneste ho na miesto na to určené (napr. Zber druhotných surovín, Zberný dvor a pod.).
- Obal odložte na miesto určené obcou na ukladanie odpadu.

Bezpečnostné požiadavky

- Pred inštaláciou a použitím si prečítajte pokyny!
- Spotrebič musí byť prevádzkovaný a fľaša na plyn skladovaná podľa platných predpisov!
- Spotrebič smie obsluhovať iba spôsobilá dospelá osoba nad 18 rokov podľa tohto návodu! Pri prevádzke spotrebiča musí obsluha ďalej rešpektovať všeobecné požiarne bezpečnostné predpisy!
- Obsluha spotrebiča sa nesmie v žiadnom prípade zverovať deťom!
- Chráňte spotrebič pred deťmi (pri použití aj skladovaní)!
- Buďte opatrný, prístupné časti môžu byť veľmi horúce. Uchovávajte mimo dosah detí!
- Osoby sa musia zdržiavať v takej vzdialenosti od zahriatych plôch ohrievača, aby nemohlo dôjsť k ich popáleniu alebo k zapáleniu odevu!
- Z dôvodu rizika požiaru neodkladajte žiadne veci (ani odevy a pod.) na ohrievač a nezakrývajte ho!
- Materiály a predmety položené v nedostatočnej vzdialenosti od reflektora ohrievača, budú vystavené sálavému teplu a mohlo by dôjsť k ich poškodeniu!
- Pri prevádzke je nutné ohrievač umiestniť na vodorovný spevnený povrch a mať ho pod dohľadom!
- Dbajte na to, aby ohrievač bol v suchom a čistom prostredí!
- Nepoužívajte tento ohrievač v priestoroch, kde by mohol spôsobiť poranenie osôb alebo hmotné škody!
- Spotrebič nesmie byť používaný v obytných vozidlách (napr. karavanoch) ani na člnoch!
- Ohrievač nikdy nepoužívajte vo výbušnom prostredí, ako sú priestory, kde sa vyskytujú horľavé kvapaliny, horľavý prach, horľavé plyny a pary alebo výbušniny! Nepoužívajte ani neskladujte horľavé materiály v blízkosti tohto spotrebiča!
- V úložnom priestore pre tlakovú fľašu na LPG v ohrievači neskladujte benzín ani iné horľavé kvapaliny alebo pary!
- Nevhodná inštalácia, nastavenie alebo úpravy môžu spôsobiť poranenie osôb alebo hmotné škody!
- Nenatierajte ochranné kryty ani reflektor!
- Je zakázané používať ohrievač bez ochranných krytov alebo bez reflektora!
- Všetky bezpečnostné prvky demontované z dôvodu vykonania servisu je nutné pred uvedením ohrievača do prevádzky namontovať späť!
- Nevystavujte spotrebič extrémnym veterným podmienkam, aby nedošlo k jeho pádu a poškodeniu spotrebiča a okolitých predmetov alebo k zraneniu osôb!
- V prípade silného vetra je nutné vykonať opatrenia proti preklopeniu spotrebiča!
- Po použití alebo v prípade poruchy vždy uzatvorte fľašový ventil na LPG fľaši!
- Nepoužívajte spotrebič, ktorý je netesný, poškodený alebo ktorý nefunguje správne!
- Ak nastane únik paliva, nesmie sa spotrebič používať, alebo ak sú v prevádzke horáky, musí sa prívod paliva uzatvoriť a spotrebič sa musí pred ďalším použitím skontrolovať a opraviť!
- Nepoužívajte ohrievač pred vykonaním kontroly všetkých spojov rozvodu plynu na tesnosť!
- Všetky skúšky tesnosti vykonávajte penotvorným roztokom! Nikdy nepoužívajte na kontrolu tesnosti otvorený oheň!
- Vykonajte kontrolu ohrievača vždy, keď nastane niektorá z týchto okolností: ohrievač sa nezahrieva / horák vydáva mimoriadny hluk (mierny hluk po vypnutí je normálny) / zápach plynu a neobvykle žlté špičky plameňa horáka.
- Opravy smú vykonávať iba kvalifikovaní servisní pracovníci!
- Používajte iba druh paliva a typ fľaše, ktoré sú uvedené v pokynoch!
- Fľaše na plyn vymieňajte podľa pokynov v tomto návode!
- Nikdy nepoužívajte LPG fľaše s poškodeným pripojovacím závitom na ventile ani inak deformované, skorodované alebo poškodené fľaše! Takéto fľaše môžu byť nebezpečné a musí ich skontrolovať ich dodávateľ!
- Povrchová teplota LPG fľaše nesmie prekročiť 40 °C a fľaša nesmie byť dlhší čas vystavená priamemu slnečnému žiareniu!
- Nezakrývajte vetracie otvory úložného priestoru na umiestnenie fľaše!
- Je zakázaný akýkoľvek priamy ohrev tlakovej fľaše s LPG pre zvýšenie odparovacej mohutnosti kvapalného plynu!
- Tlaková fľaša sa smie používať iba vo zvislej polohe!
- Použitý regulátor a spojovacie hadice musia zodpovedať miestnym predpisom!
- Používajte iba dodaný alebo odporúčaný typ spojovacej hadice schválený výrobcom, dovozcom alebo distribútorom spotrebiča alebo distribútorom plynu! Spojovacia hadica musí byť pri prevádzke zaistená proti oderu a opáleniu alebo inému mechanickému poškodeniu! Zabráňte skrúteniu hadice!
- Regulátor a spojovacia hadica musia byť umiestnené mimo ciest, ktorými sa chodí, alebo tak, aby sa nemohli poškodiť!

- Používajte hadice zodpovedajúce norme EN 16436-1 alebo EN ISO 3821 alebo iné hadice určené pre LPG o odporúčanej dĺžke 0,6 m! Stav hadice je nutné pravidelne kontrolovať a v prípade potreby ju vymeniť!
- Spojovacia hadica nesmie byť nastavovaná ani inak upravovaná. Lehota životnosti tlakovej LPG hadice je z bezpečnostných dôvodov 5 rokov od dátumu výroby vyznačeného na hadici. Po uplynutí tejto doby alebo v prípade poškodenia hadicu vymeňte. Hadicu vymeňte v inom intervale, ak to vyžadujú odlišné národné podmienky.
- Výmena hadice sa musí vykonávať v predpísaných intervaloch!
- Nepripájajte fľašu na plyn priamo k spotrebiču bez regulátora!
- Regulátor tlaku musí zodpovedať norme EN 16129 a musí mať pevne nastavený výstupný tlak – pozrite Technické dáta. Pri bežných podmienkach používania sa z dôvodu zaistenia riadnej prevádzky inštalácie odporúča vymeniť toto zariadenie do 10 rokov od dátumu výroby! Táto doba však môže byť nahradená národnými predpismi alebo pravidlami praxe, zohľadňujúcimi prevádzkové podmienky zabudovaných bezpečnostných zariadení a montážnych schém.
- Je nutné zaistiť dostatočný prívod spaľovacieho vzduchu a zároveň je nutné zabrániť prípadnému nebezpečnému hromadeniu nespáleného paliva pri spotrebiči! Propán, bután a ich zmesi sú z fyzikálneho hľadiska ťažšie ako vzduch a v prípade samovoľného úniku v dôsledku netesnosti klesajú a hromadia sa pri zemi.
- Je zakázané používať spotrebič v priestoroch pod úrovňou terénu!
- Ak je spotrebič v prevádzke, nepremiestujte ho!
- Pred premiestnením spotrebiča uzatvorte ventil fľaše na plyn alebo regulátora a nechajte spotrebič úplne vychladnúť!
- Tam, kde nie je možné využiť kolieska (napr. z dôvodu nerovnosti terénu) odporúčame, vzhľadom k rozmerom a hmotnosti spotrebiča, vykonávať premiestnenie spotrebiča v 2 osobách.
- Tento spotrebič je určený iba na vyhrievanie! Je zakázané ho používať na iné účely (napr. sušenie oblečenia a pod.)!
- Neupravujte spotrebič! Akékoľvek úpravy spotrebiča môžu byť nebezpečné! Časti zaistené výrobcom alebo jeho zástupcom nesmie používateľ meniť!
- Je zakázané prestavovať spotrebič na iný druh plynu!

Poznámka

Zmeny v technických údajoch sú vyhradené. Vyobrazenia sú z dôvodu neustáleho inovačného postupu nezáväzná. Tlačové chyby vyhradené.

Záručné podmienky

- Spotrebiteľovi sa poskytuje záruka na správnu funkciu výrobku a má nárok na bezplatnú opravu alebo výmenu súčastí, ktoré by sa ukázali v záručnej lehote ako chybné z dôvodu chybné výroby alebo skrytej chyby materiálu.
- Podmienkou pre uplatnenie nárokov zo záruky je predloženie správne a čitateľne vyplneného záručného listu, ktorý musí obsahovať adresu predajne, pečiatku predajcu, podpis predávajúceho a dátum predaja.
- Nároky na záruku zanikajú, ak nebola záruka uplatnená v záručnej lehote alebo pri svojvoľných zmenách pôvodných zápisov v záručnom liste.
- Záruka sa nevzťahuje na bežné prevádzkové opotrebenie, poruchy vzniknuté úmyselným poškodením, hrubou nebalosťou pri používaní, alebo ak vykoná kupujúci na výrobku úpravy alebo zmeny. Výrobca nezodpovedá za škody spôsobené neodborným zachádzaním či údržbou mimo rámec príslušného návodu na montáž a obsluhu.
- Na zmeny považované za bežné prevádzkové opotrebovanie (napr. zafarbenie časti v blízkosti horáka a pod.) sa nevzťahujú záručné podmienky, pretože ich nie je možné považovať za chybu výrobku. Niektoré zmeny (bežné prevádzkové opotrebovanie) sa môžu na výrobku prejaviť už po niekoľkých málo použitíach, pričom sa tým nijak neznižuje úžitková hodnota výrobku.
- Ak sa vyskytne nejaká nejasnosť týkajúca sa prevádzky či údržby spotrebiča, obráťte sa na odborný servis – výrobcu/dovozcu (MEVA-SK s.r.o. Rožňava, tel. č. 058/7327483).
- Výrobca ručí za výrobky 24 mesiacov odo dňa predaja.

Výrobca

Jiangsu Gardensun Furnace Co., Ltd.;
Xinwu Village, Zouqu Town, Changzhou City, Jiangsu Province; China
Tel.: +86-519-83317471

Opravy a servis

Záručné aj mimozáručné opravy tohto výrobku vykonáva výrobca/dovozca:

MEVA-SK s.r.o. Rožňava
Krátka 574
049 51 Brzotín, časť BAK
Slovensko

Tel.: +421 58 732 74 83
E-mail: meva.sk@meva.eu
Internet: www.meva.sk

Informácie o predaji

Adresa predajne:
.....
.....

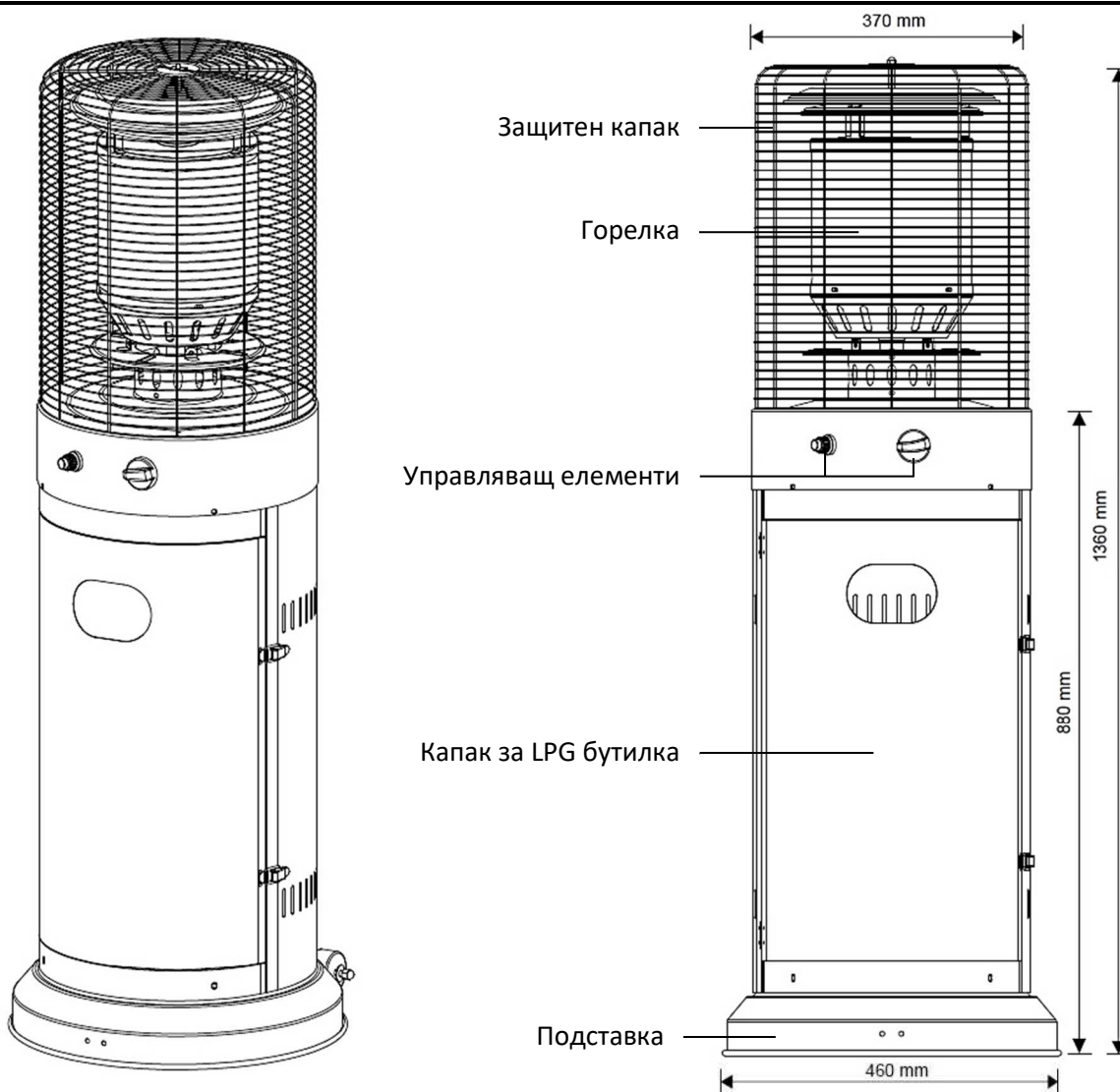
Dátum predaja:

.....
Pečiatka predajne

.....
Podpis predávajúceho

Инструкции за монтаж и обслужване

Пропан-бутан градински нагревател VESUV вид TZ16002 (LFH-A-PC)



Важно

- Преди да използването, прочетете инструкциите! Пазете инструкциите за бъдещо ползване!
- Уредът трябва да бъде ползван и бутилката да се съхранява в съответствие с приложените разпоредби!

Ползване

- Това пропан-бутан градинско устройство VESUV вид TZ16002 (нагревател) е предназначен за увеличаване на топлинния комфорт при студено време в открита среда или в достатъчно проветрени помещения (градински ресторанти, пазари, градини, тераси и други).
- За Чехия това устройство се използва само с LPG бутилка пълнена с пропан-бутан 10 кг. (работно налягане до 1,7 МПа). Опит да свързвате други видове на бутилки с газ може да бъде опасен!
- Нагревател е свързан към 10 кг LPG бутилка чрез регулатор и свързващ маркуч с дължина около 0,6 м.
- Бутилката под налягане е пълнена с (60 % Б, 40 % П) лятна смес или зимна смес (40 % Б, 60 % П) от бутан-пропан (LPG евентуално ПБ), които също могат да бъдат описани като смес Б (маркирани според ADR). И двете смеси са възможни, но имат малко по-различни физични свойства.
- Други видове горива не могат да се използват и устройството не може да бъде престоено!
- В магазините се LPG бутилките продават празни, може да ги напълните по заменяем начин на определени търговски места или при дистрибутора на LPG бутилки. Всеки път, когато сменяте бутилката с пропан-бутан, попитайте за информации за нейното безопасно съхранение и употреба!

LPG (Liquefied Petroleum Gas) - течен въглеродороден газ

Термо-предпазител = предпазител на пламъка

10 мБар = 1 кПа

Акcesoари

- 1 бр. регулатор вид NP01008 (фиксирано работно налягане 30 мБар; излизаш трън)
- 1 бр. свързващ маркуч вид NP01022 (дължина припл. 0,6 м)
- 2 бр. скоба за маркуч вид IM905
- 1 бр. свързващ материал и инструменти (виж Монтаж на нагревател)

Бележки: Регулатор вид NP01008 е включен в акcesoарите, доставяни към уреда, само за държавите с категория IЗВ/Р(30).

- Всички акcesoари могат да бъдат поръчани от производителя / вносителя (Мева България ЕООД, тел. +359 - 2 - 8411050, www.meva-bg.com) или от неговите бизнес партньори.

Технически данни

Страна на местоназначение [Dest.]	Категория [Cat.]	Свързващо свръхналягане [p]	Вид гориво [Газ]	Именна топлинна мощност [ΣQ_n]	Потребление [ΣM]
CZ, SK, BG	IЗВ/Р(30)	28 ÷ 30 мБар	G30 (пропан, бутан или смеси от тях)	11 kW	800 г/ч

Диаметър на дюзата на горелката за запалване \varnothing 0,22 мм (обозначение: 0.22)

Диаметър на дюзата на главната горелката \varnothing 1,51 мм (обозначение: 1.51)

Размери (ш x д x в) 460 x 460 x 1360 мм

Тегло (без бутилка) 12 kg

Препоръчва се големина на LPG бутилка 10 кг LPG бутилка

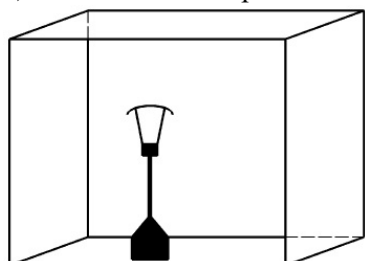
Максимални външни размери на свързаната бутилка ... \varnothing 310 мм, височина вкл. регулатор 595 мм

Условия за работа с нагревателя

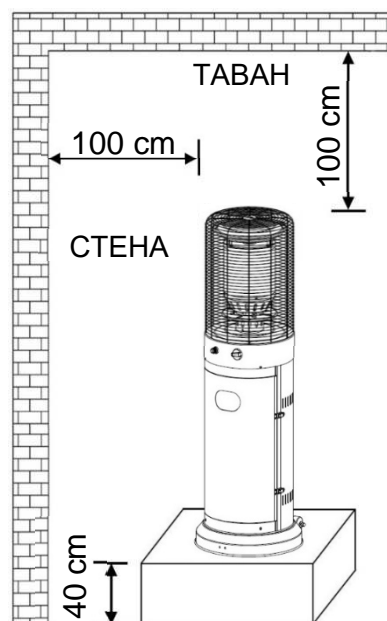
- **Използвайте само в открити пространства или в достатъчно проветрени помещения!**
- Използване на това устройство в затворени помещения е ОПАСНО И ЗАБРАНЕНО!
- По време на работа с горелката се смалжава кислорода и в не вентилирани и затворени помещения, потребителя може да бъде сериозно застрашен на живота заради липса на кислород и повишена концентрация на CO!

Местоположение на нагревателя

- 1) За външни пространства или в достатъчно проветрени пространства.
- 2) В достатъчно проветрено пространство трябва да е минимално 25 % от площта отворена.
- 3) Площта на повърхността е сумата на площта на стените.

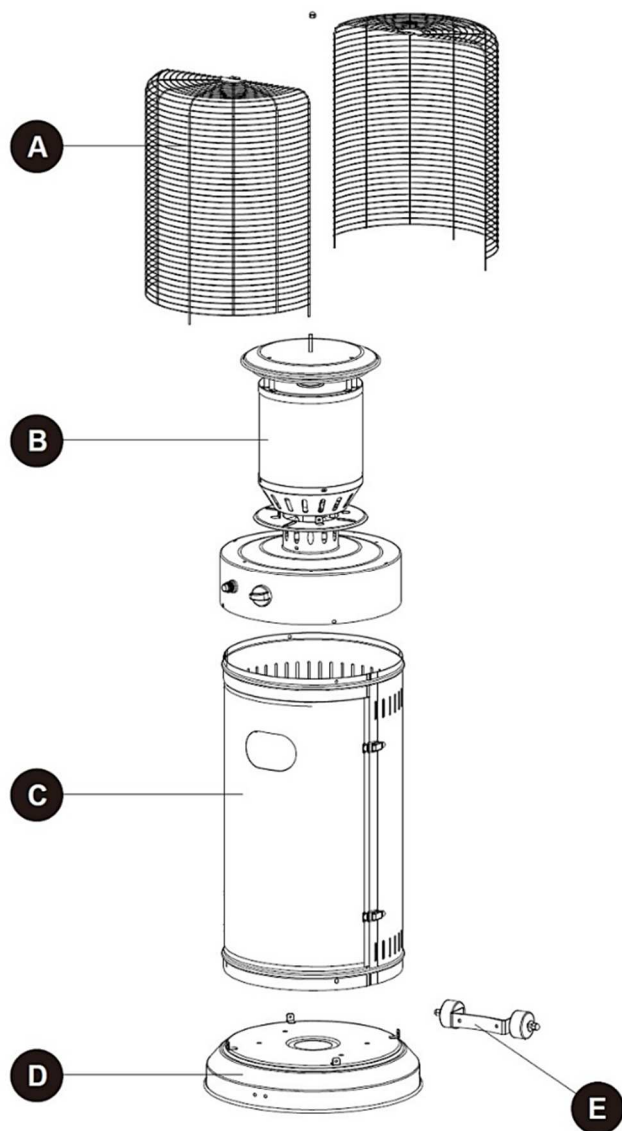


- Нагревателят може да се използва само на хоризонтална, плътна, стабилна маса или основа, направена от негорим материал (например дърво, камък, метал и др.) С височина най-малко 40 см.
- За да предпазите нагревателя от силни ветрове, закрепете здраво основата му (D) към основата с винтове.
- Разстоянието на нагревателя от стените и тавана трябва да бъде най-малко 100 см. Винаги дръжте достатъчно разстояние на нагревателя от незащитени запалими материали (препоръчваме Ви най-малко 100 см, надолу, нагоре и от страни).



Монтаж на нагревателя

- Списък на частите на устройството (включени в пакета):



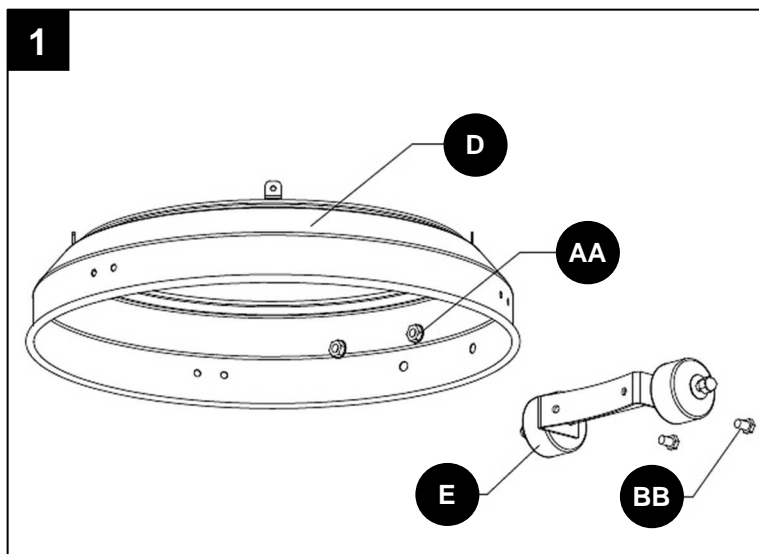
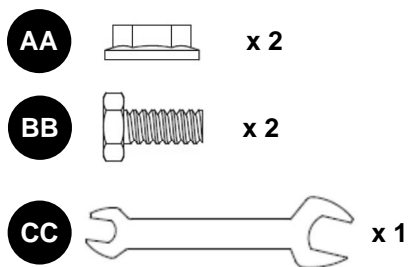
Обозначаване на частите	Име на част	Количество [бр.]
A	Защитен капак	1
B	Горелка	1
C	Капак за LPG бутилка	1
D	Подставка	1
E	Колела	1

- Свързващи материали и инструменти необходими за монтажа (включени в пакета):

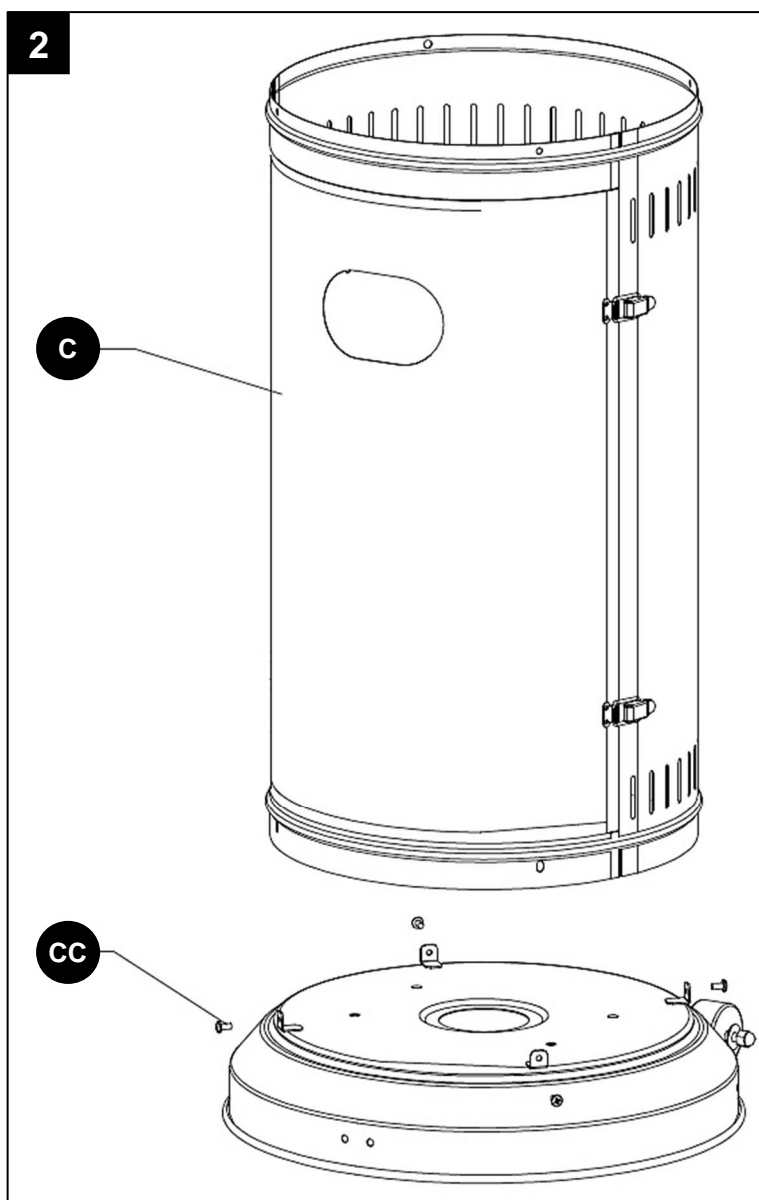
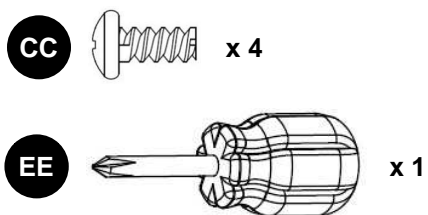
Обозначаване	Име на част	Количество [бр.]	Картинка
AA	Гайка с фланец M8	2	
BB	Винт M8 x 15	2	
CC	Винт M5 x 8	8	
DD	Заклучваща гайка M6	1	
EE	Отвертка	1	
FF	Ключ	1	

Ръководство за монтирането:

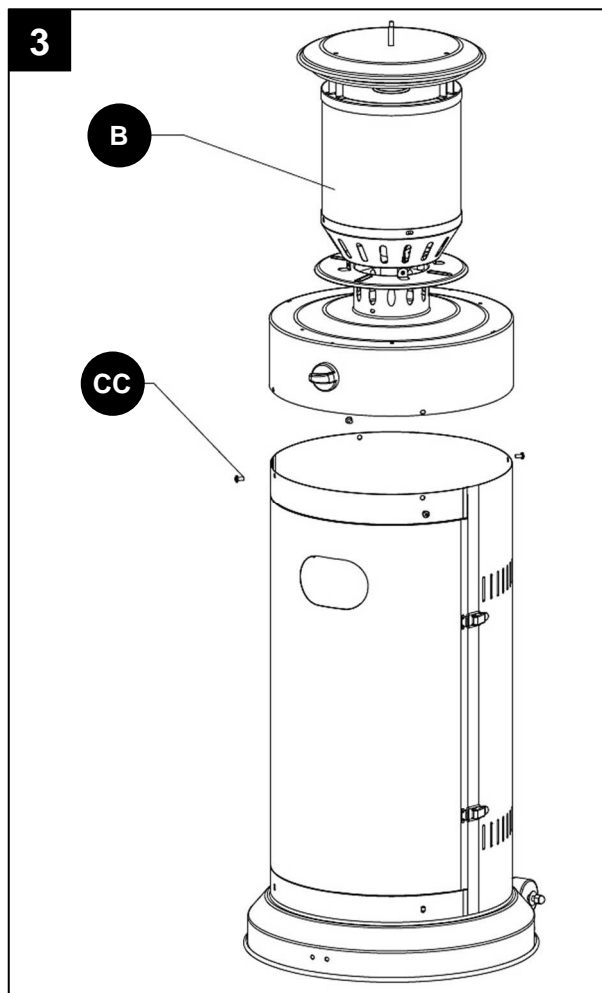
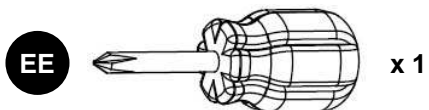
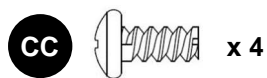
- 1) Прикрепете колелата (E) към основата (D) с 2 бр. винта M8 x 15 (BB) и 2 бр. гайки с фланец M8 (AA). Поставете повърхностите на гайките на основата на стената.



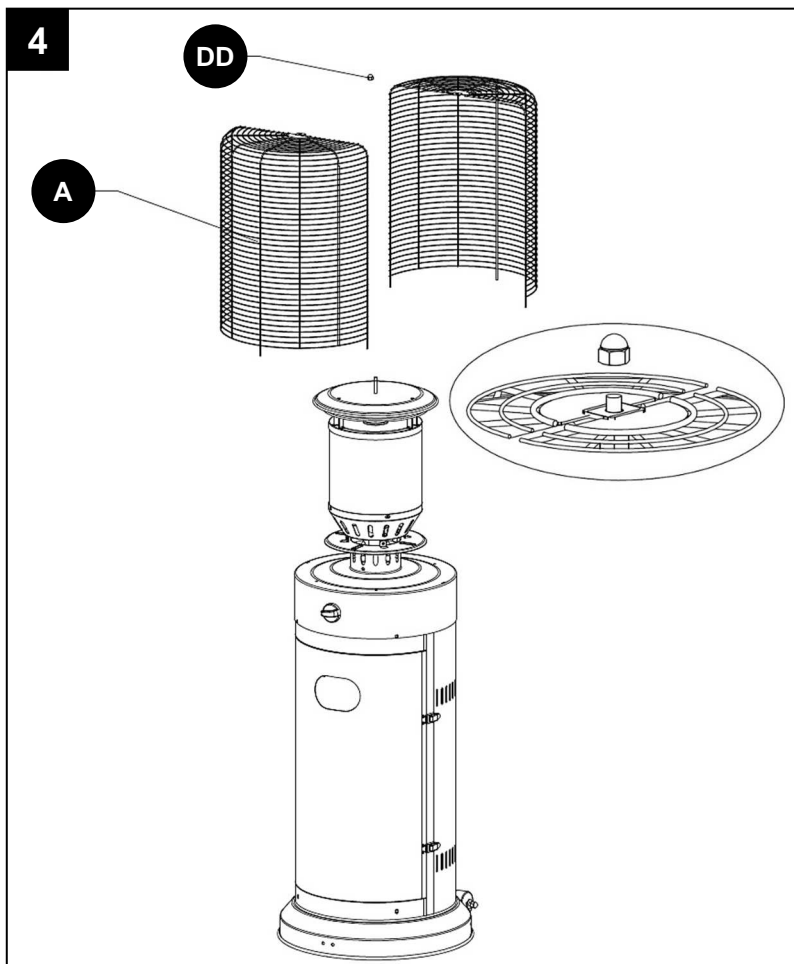
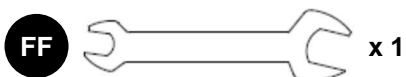
- 2) Прикрепете капачката на LPG бутилката (C) към основата с колела с 4 винта M5 x 8 (CC).



3) Прикрепете горелката (B) към капака на LPG бутилката с основата с помощта на 4 винта М5 x 8 (CC).



4) Прикрепете двете части на защитния капак (A) към горелката, като използвате 1 бр. гайка, затворена М6 (DD).

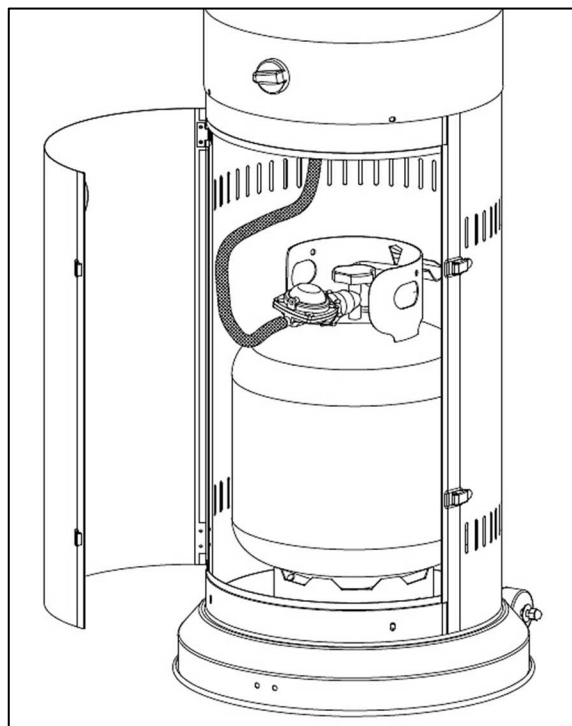


Започване на работа с устройството

- Преди на започнете работата с устройството, трябва да се спазват следните инструкции.

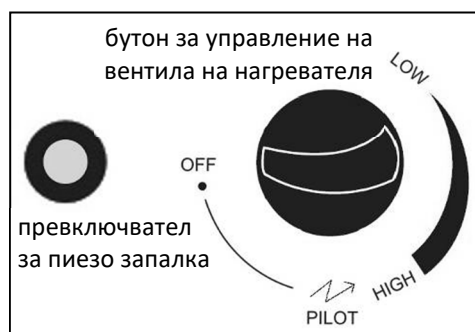
Свързване към LPG бутилка

- Преди инсталацията прочетете инструкциите.
- Преди отвиването на тапата от вентила на бутилката (лявата резба), уверете се, че главната капачка на LPG бутилка е затегната в затворено положение.
- Проверете свързващата резба на вентила на бутилката, дали не е замърсен или повреден. Отстранете всички мръсотии. Ако резбата е повредена, не може да се свържи към LPG бутилката. Повредената бутилка заменете за безвредна.
- Преди свързването на регулатора към LPG бутилката, проверете безвредността на уплътнението в гайката на регулатора. Ако има нужда сменете за безвредно.
- На страничната резба на затварящия вентил на LPG бутилката прикрепете (наляво) регулатора и добре затегнете с ключ.
- Отворите вратичката на капака на LPG бутилката.
- На двата края на свързващия маркуч сложете скоби на маркуча. Единият край на свързващия маркуч сложете на тръна на регулатора и стегнете скобата на маркуча. Плъзнете другия край на свързващия маркуч върху входящия дорник на арматурата (вътре във капака на LPG бутилката) на нагревателя и затегнете със скоба за маркуч.
(Забележка: единият край на свързващия маркуч може да бъде монтиран на входа на нагревателя и да се закрепят с маркуч на скобата от производителя.)
- Копчето за управление на вентила трябва да е в затворено положение (● OFF).
- Поставете внимателно свързаната LPG бутилка в обозначеното място в нагревателя (капак за бутилка за пропан-бутан), завъртете го така, че копчето на клапана на бутилката да е лесно достъпно и закрепете позицията на бутилката с лентата вътре в капака на LPG бутилката.
- Забранете на завъртането на маркуча и докосването на остри ръбове.
- Затворите вратичката на капака на LPG бутилката.
- След свързването на нагревателя към LPG бутилката, извършете проверка на уплътнението (виж проверка на уплътнението).



Запалване на нагревателя

- Преди да ползвате, прочетете инструкциите!
- Преди всяка употреба препоръчваме да се провери затягането на всички връзки, уплътнението (виж. контрол на уплътнението), състоянието на уплътнението.
- Развийте бутона на запалването на пиезо запалката и в отвора сложете батерия AAA (1,5 V) евентуално проверете присъствието на батерията и дали е заредена. Уверете се, че полюс (+) сочи навън. Отново завийте бутона на запалването.
- Проверете дали е управляващия бутон на вентила на нагревателя в затворено положение/изключено (● OFF).
- След успешна проверка на уплътнението, ако не изтича газ, завъртете бутона на вентила на бутилката посока наляво (срещу часовниковата стрелка), ако не е отворен след извършването на проверката на уплътнението.
- Натиснете управляващия бутон на вентила на нагревателя и завъртете го до положение за запалване (↙ PILOT – около 90° наляво). Дръжте контролното копче на вентила на нагревателя натиснато за около 30 секунди (докато арматурата на маркуча не се напълни с газ от цилиндъра за изхвърляне на въздуха от подаването на газ), като същевременно натискате пиезо-запалителния превключвател (червен) и дръжте двата натиснати до запалване пламъка за запалване на горелката. След запалване на пламъка, пуснете бутона за



превключване на пиезо запалката. Натиснато управляващо копче на вентила можете да пуснете след около 15 секунди след запалването на пламъка (докато не се нагрее термо-предпазителя). Пламъкът за запалване се управлява от малък кръгъл отвор (в перфорираната страна на горелката, в долната ѝ част).

- След запалване на пламъка за запалване и освобождаване на копчето за управление на вентила на нагревателя, бавно завъртете копчето допълнително обратно на часовниковата стрелка до максимално положение (HIGH), за да запалите основната горелка нагревател при максимална мощност. Изчакайте около 5 минути и след това регулирайте желаната мощност на нагревателя като натиснете и завъртите копчето за управление на нагревателния клапан в избраната позиция между максималната (HIGH) и минималната (LOW).

Бележки: Ако горелката не се запали, завъртете копчето за управление на вентила на нагревателя в затворено положение/изключено (● OFF) и освободете, изчакайте около 5 минути и повторете процедурата.

Изключване на нагревателя

- Натиснете и завъртете копчето на контролния клапан на нагревателя в положение на запалване (⇄PILOT).
- Затворете доставката на горивото от LPG бутилката, като завъртите бутона на вентила на бутилката надясно до край и оставете останалия газ от свързващия маркуч да изгори.
- Натиснете управляващия бутон на вентила на нагревателя в затворено положение/изключено (● OFF) и освободите.
- Когато изключвате нагревателя за дълго време, винаги отделите от газовата бутилка (виж. Изключване на нагревателя и смяна на LPG бутилката).

Изключване на нагревателя и смяна на LPG бутилката

- Изключване на нагревателя (виж Изключване на нагревателя).
- Преди да изключите газовата бутилка, уверете се, че нагревателя е изключен, не е топъл и вентила на бутилката е затворен.
- Изключите от устройството газовата бутилка и проверете уплътнението и безвредността на вентила на бутилката. Ако откриете дефект, предайте LPG бутилката на доставчика за смяна. Дайте на ползваната бутилка предпазителна тапа.
- Ако нагревателя няма да включвате към друга LPG бутилка, съхранявайте го така, да забраните на замърсяване или механични повреди.
- Преди да свържете новата бутилка с устройството проверете състоянието на уплътнението.
- Бутилката сменете в достатъчно проветрено пространство, предпочитано е открито пространство, извън всички източници на запалване (свещи, цигари, други устройства с пламък и други.) и извън достъп на други хора.
- След смяна на бутилката проверете уплътнението (виж проверка на уплътнението).

Проверка на уплътнението

- На мястото на монтажа трябва да се направи комплектна проверка на уплътнението за евентуални повреди по време на транспорта или зареди налягането.
- Проверете уплътнението след всяко преместване на устройството, след смяна на LPG бутилката или ако уредът е бил изключен за по дълго време.
- Пригответе разпенващ препарат от една мярка течен детергент и една мярка вода. Разпенващ препарат се нанася от дозатор, четка или кърпичка.
- Контрол се прави с достатъчно пълна бутилка.
- Проверете дали е управляващия бутон на вентила на нагревателя в затворено положение/изключено (● OFF) и некомпесиран.
- Отворете клапана на цилиндъра на LPG бутилката, като завъртите копчето вляво и проверете с разпенващ разтвор (напр. Сапунена вода), за да проверите дали не изтича газ от маркуча или неговите връзки. Когато изтича газ, можем да видим мехури там, където не е добро уплътнението. Управляващия бутон на вентила на нагревателя остава в затворено положение. Контрол на уплътнението трябва да се направи с разпенващ препарат при свързващия маркуч и при всички газови разпределители.
- Ако нагревателя няма да ползвате веднага след контрола на уплътнението, затворете вентила на бутилката.
- **Строго е забранено да се проверява уплътнението с помощта на открит пламък!!!**

- Проверка се прави на отрито място, където няма опасност на запалване и да няма по край Вас други хора. По време на контрол не се пуши.
- Ако не е добро уплътнението, затворете вентила на LPG бутилката, като завъртите бутон надясно до край. Отстранете всички повреди на уплътнението и повторете контрола.

Изтичане на газ

- Ако има изтичане на гориво (миризма на газ, изтичане на газ или мехурчета за изтичане), уредът не трябва да се използва или ако горелките работят, захранването с гориво трябва да се изключи незабавно.
- Затворете вентил на бутилката и управляващия вентил на нагревателя. Погасите около Вас всички открити огъни и изключите електрическите уреди.
- Разделите устройството с LPG бутилката.
- Преди следващата употреба, устройството трябва да бъде проверено и оправено. Ако не откриете причината на изтичането, предайте устройството в специализиран сервиз.
- Ако изтичането не може да се спре, пренесете LPG бутилката на открито пространство, добре проветрявано помещение и консултирайте с доставчика на газ.
- Ако газта излезе в помещение (при складирането) стаята трябва да бъде добре проветрена.

Функции за безопасност

- Термо-предпазител:
Ако пламъкът на пилотната горелка е изключен случайно, сензорът на термодвойката се охлажда и подаването на газ към горелката автоматично се изключва.
- Безопасност при изпускане (автоматично изключване при опасен наклон):
В случай на опасно накланяне / преобръщане на нагревателя, вентилът на нагревателя се затваря автоматично и подаването на газ към горелката се прекъсва и пламъкът се гаси. Проверете за хлабави газови връзки. Ако е необходимо, запалете отново нагревателя за около 2 ÷ 3 минути и след това следвайте инструкциите за запалване.

Чистене и поддръжка

- Устройството дръжте на сухо и чисто място.
- Поддръжката на устройството правете в редовни интервали, при случай на понижена мощност, в случай на по-голямо замърсяване и при необходимост.
- Почистването и поддръжката могат да се правят само тогава, когато е устройството изключено, студено и когато е извадена LPG бутилка.
- Почистването се прави с влажна кърпа без абразива. Не почиствайте нагревателя с възпламеними или корозионни почистващи препарати.
- Отстранете мръсотията от горелката, за да е чиста по време на работа и безопасна. Почистете отворите на горелката. По-малките мръсотии могат да се отстранят със сгъстен въздух.
- Въздушния поток не трябва да се ограничава по никакъв начин. Дръжте управляващите бутони и отворите на горелката чисти, за да има достъп на въздух.
- След дълъг период на бездействие, е необходимо да се направи контрол на наличието на паяци и техните мрежи или други мравки върху газовите части и свързващия маркуч.
- Симптомите на възможно запушване са например миризма на газ и жълт връх на пламъка; нагревателя не достига желателна температура; горенето на нагревателя е неравномерно; нагревателя прави пукащи звуци.
- По време на почистване е задължително да се осигури суха зона около главната и запалващата част на горелката.
- Въглеродните седименти могат да причинят опасност от пожар. Почистете вътрешността на рефлектора със сапунена вода.
- Редовно проверявайте появата на корозия. Отстранете появената корозия.
- Преди всяка употреба проверете дали е всичко добре затегнато и проверете уплътнението (виж. проверка на уплътнението).
- Визуално или с докосване проверете състоянието на свързващия маркуч. В случай на издуване, пукнатини или други дефекти, е необходимо да се веднага смени маркуча за нов със съща дължина и еквивалентно качество. Зареди безопасността е препоръчвано да се извършава редовна проверка (най-малко веднъж в месеца и след всяка смяна на бутилката) с елементарна проверка на уплътнението на маркуча може да разберем повреда и да предотвратим пожар причинен от изтичане на газ. Проверка на уплътнението на маркуча може да се прави например с разпенващ препарат или чрез постепенно разпъване на маркуча в кофа с вода, като се следи изтичане на газ под форма на

мехурчета. По време на проверка маркучетъ трябва да е под регулирано налягане от LPG бутилка (отворен вентил на LPG бутилка и затворен управляващ вентил на нагревателя).

- За безпроблемна и безопасна работа препоръчваме да се прави редовна сервизна проверка (виж сервиз). Също така трябва да се извършва наблюдение на хода, по време когато устройството работи.

Сервиз

- Честотата на проверките се прави според законодателството на страната, в която се устройството ползва.
- За Чешка република важи, че това устройство не е газово устройство съгласно с закон №. 21/1979 Сб. и не подлежи на задължението за периодични ревизии от техник за ревизии.
- Минимално един път в годината извършете задълбочена проверка на устройството (визуална, почистване и поддръжка, проверка на уплътнението, проверка на функционалността на уреда) и мин. един път за 2 години смените всички уплътняващи части. Тези дейности трябва да извършва технически компетентно лице. Неупълномощена намеса от неквалифициран човек може да бъде опасна.

Грешки и тяхното отстраняване

- **При отстраняване на дефекти, при които отделните части на уреда трябва да бъдат демонтирани и сглобени, е необходимо да го изключите, да се охлади напълно и да го изключите от LPG бутилка и от ел. мрежа!**
- Ако не се чувствате толкова технически квалифицирани и някои от дейностите, изброени в това ръководство (услуга, отстраняване на проблеми и др.) Биха ви създали проблеми, свържете се с професионална сервиз - производител / вносител (Мева България ЕООД, тел. +359 - 2 - 8411050, www.meva-bg.com).

Дефект	Възможна причина	Отстранение
Пламъка на горелката не се запалва	Затворен вентил на бутилката	Отвори вентил на бутилката
	Празна LPG бутилка	Смяна на LPG бутилка
	Управлението не е включено	Завъртете копчето за управление на нагревателя в правилна позиция
	Запушен газов разпределител	Проверете производителността на газовия проток (маркуч, уплътнението и други)
	Запушена дюза	Предайте на специализиран сервиз за почистване или смяна на дюзата
	Въздух в газовия разпределител	Отстранете въздуха от газопровода (вижте запалване на нагревателя)
	Уволнени връзки	Стягане на всички връзки
	Пиезо запалка с ниска батерия	Смяна на батерия AAA (1,5 V)
	Повредена пиезо запалка	Предайте на специализиран сервиз за ремонт
Пламъкът на горелка изгасва	Замърсяване около горелката	Почистване на замърсените части
	Уволнени връзки	Стягане на всички връзки
	Повреден термо-предпазител	Предайте на специализиран сервиз за да сменят термо-предпазителя
	От газовия разпределител излиза газ	Проверете връзките, проверете плътността
	Не достатъчно налягане на горивото	LPG бутилка е почти празна. Смяна на LPG бутилка
Основната горелка на нагревателя не се запалва	Не достатъчно налягане на горивото	LPG бутилка е почти празна. Смяна на LPG бутилка
	Запушена дюза	Предайте на специализиран сервиз за почистване или смяна на дюзата
	Управлението не е включено	Завъртете копчето за управление на нагревателя в правилна позиция
	Повреден термо-предпазител	Предайте на специализиран сервиз за да сменят термо-предпазителя
	Грешно положение на горелката за запалване	Предайте на специализиран сервиз за ремонт

Съхраняване на устройството

- Изключите газовата бутилка и грила (виж Изключване на нагревателя и смяна на газовата бутилка).
- Дайте на ползваната бутилка предпазителна тапа.
- Забранено е да се поставят или да се използват LPG бутилки (дори и празни) в помещения под нивото на земята. Съхраняване на LPG бутилки трябва да отговарят на приложимите правила на страната.
- Ако е устройството свързано към LPG бутилка не може да се съхранява в помещение под ниво на земята.
- Изключете регулатора и свързващия маркуч от нагревателя.
- Съхранявайте устройството и всички други части така, да не се замърсява или да не се повреди. Ако искате, защитите с покривка външните повърхности, по този начин ще охраните уреда срещу прах и други мръсотии вътре в устройството.
- Съхранявайте нагревателя във вертикално положение.
- Устройството трябва да бъде съхранявано в помещение без агресивни вещества, при препоръчителна температура най-малко 10 °C и с релативна влажност на въздуха най-много 80 %.

Ликвидация на устройството и опаковката

- Ако решите да ликвидирате старото устройство, защото сте закупили нов или стария има нерешителна повреда, занесете го на определено място (например събиране на вторични суровини, двор на събиране и други.)
- Опаковката поставете на определено място, определено от общината за боклук.

Изисквания за безопасност

- Прочетете инструкциите преди инсталацията и използвате!
- Уредът трябва да бъде ползван и бутилката да се съхранява в съответствие с приложимите разпоредби!
- С устройството може да работи само лице на възраст повече от 18 години съгласно с това ръководство! По време на работа, трябва да се респектират общите разпоредби за пожарна безопасност!
- Деца не могат в никакъв случай да работят с устройството!
- Защитете устройството от деца (когато се използва и съхранява)!
- Внимателно, някои части може да са много горещи! Съхранявайте на недостъпно място за деца!
- Трябва да стоим в безопасно разстояние от нагревателя, за да избегнете от изгаряне Ви или запалване на дрехите Ви!
- Не поставяйте никакви предмети (или дрехи и други) върху нагревателя заради опасност от пожар. Не го покривайте!
- Материали и предмети, поставени на близко разстояние от рефлектора на нагревателя, ще бъдат изложени на топлина и могат да бъдат повредени!
- Когато нагревателя работи трябва да се постави на хоризонтална повърхност и го дръжте по контрол!
- Уверете се, че нагревателя е в суха и чиста среда!
- Не използвайте нагревателя в помещения, където може да стане нараняване или материални щети!
- Устройството не може да се използва в превозни средства (например каравани или лодки)!
- Нагревателя никога не използвайте в експлозивна среда, например места, където има наличие на запалими течности, запалими прахове, запалими газове, пари или експлозиви! Не използвайте и не съхранявайте запалими материали в близост до това устройство!
- Не съхранявайте бензин, други запалими течности или пари в също помещение като LPG бутилката!
- Неправилна инсталация, настройки или обработки могат да причинят нараняване на хора или материални щети!
- Не рисувайте защитни капаци или рефлектор!
- Забранено е използването на нагревателя без защитни капаци или без рефлектор!
- Всички части за безопасност трябва, които са демонтирани, заради сервиза, трябва да са монтират обратно, преди да се пусне отново!
- Не излагайте устройството на екстремни условия на вятъра, за да предотвратите падане и повреда на устройството и да предотвратите повреди на околните предмети или нараняване на хора!
- В случай на силен вятър трябва да се вземат мерки, за да не падне устройството!
- След употреба или в случай на повреда, винаги затваряйте вентила на LPG бутилката!
- Не използвайте устройство, ако не е добро уплътнението, ако е повредено или ако не работи добре!

- Ако горивото изтича, уредът не може да се използва, или ако горелката работи, трябва да се спре достъп на горивото и устройството трябва да се провери преди следващата употреба!
- Не използвайте нагревателя преди проверката уплътнението на газ!
- Всички проверки на уплътнението се прави с разпенващ препарат! Никога не използвайте открит огън, за да проверите уплътнението!
- Контрол на нагревателя се прави, когато настъпи някое от следните условия: нагревателя не топли / горелката произвежда извънреден шум (лек шум след изключване е нормален) / миризма на газ и необичайно жълт връх на пламъка.
- Ремонтите могат да извършават само квалифицирани работници от сервиза!
- Използвайте само вид гориво и вид бутилки, които са описани в инструкциите!
- Газовите бутилки сменяйте в съответствие с инструкциите в това ръководство!
- Никога не използвайте LPG бутилки с повредена резба на вентила или по друг начин неформирани, корозирани или повредени бутилки! Тези бутилки могат да бъдат опасни и трябва да бъдат проверени от доставчика!
- Температурата на повърхността на LPG бутилката не трябва да надвишава 40 °C и бутилката не може да бъде изложена на пряка слънчева светлина за по дълго време!
- Не слагайте нищо, което може да пречи на вентилационните отвори на мястото за съхраняване на бутилки!
- Всяко директно загряване на LPG бутилката за да се увеличи капацитета на изпарение на газта е забранено!
- Бутилката може да се използва само във вертикално положение!
- Използваният регулатор и свързващия маркуч трябва да отговарят на местните разпоредби!
- Използвайте само доставения или препоръчания вид на свързващ маркуч, одобрен от производителя, вносителя или от дистрибутора на устройството или от дистрибутора на газовите бутилки! Свързващия маркуч трябва да е безопасен срещу драскотини, огън или други механични повреди! Внимавайте да не се извива маркуча!
- Регулаторът и свързващия маркуч трябва да са разположени извън пътеките, където се ходи, да не могат да бъдат повредени!
- Използвайте маркучи, отговарящи на норми EN 16436-1 или EN ISO 3821 или други маркучи предназначени за LPG с препоръчителна дължина от около 0,6 м! Състоянието на маркуча трябва да се проверява редовно и при необходимост да се подменя!
- Свързващия маркуч не трябва да се регулира или променя по друг начин. Срокът на експлоатация на LPG маркуча е от съображения за безопасност 5 години от датата на производство, датата е маркирана на маркуча. След това време или в случай на повреда, сменете маркуча. Сменете маркуча на различен интервал, ако го изискват различни национални условия.
- Смяната на маркуча трябва да се прави в предписани интервали!
- Не свързвайте газовата бутилка директно към устройството без регулатор!
- Регулаторът на налягането трябва да отговаря на норма EN 16129 и трябва да има фиксирано налягането - виж. технически данни! При нормални условия за употреба се препоръчва да се подмени устройството в рамките на 10 години от датата на производство, за да се гарантират правилните функции! Това време може да бъде заменено с държавни разпоредби или правила от практиката, като се вземат в предвид условията на работа за вградени устройства за безопасност и монтажните схеми.
- Нужно е да се осигури подходящо храняване с горивен въздух и едновременно е необходимо да се предотврати опасно натрупване на неизгорели горива в устройството! Пропан, бутан е физически по-тежък от въздуха и в случай на изтичането му зареди лошо уплътнение, пада и се натрупва на земята.
- Забранено е да се ползва устройството в помещение под ниво на терена!
- Не премествайте устройствата по време на работа!
- Преди преместването на устройството, затворете вентила на бутилката за газ или регулатора и оставете устройството да се нацяло охлади!
- Там където не е възможно да се използват колелата (например поради неравенство на терена) се препоръчва устройството да преместят 2 души, зареди размера и теглото на устройството.
- Това устройство е предназначено само за отопляване! Забранено е да се използва за други цели (например сушене на дрехи и други)!
- Не преработвайте устройството! Всякакви ремонти на устройството може да е опасно! Не сменяйте частите, които са осигурени от производителя или неговия представител!
- Забранено е устройството да се преработва на друг вид газ!

Бележка

Промените в техническите данни са изградени. Изображението е зареди непрекъснатия иновационния процес не задължително. Грешки при отпечатване са изградени.

Гаранционни условия

- Потребителите имат гаранция за правилната функция на продукта и има право на безплатен ремонт или смяна на части, които се оказват дефектни по време на гаранционния период. Грешка в производството или скрита грешка в материала.
- За да използвате гаранцията трябва да предоставите правилно и четливо попълнена гаранционна карта с адреса на магазина, печат от продавача, подпис от продавача и дата на продажбата.
- Гаранцията изтича, ако гаранцията била изисквана след гаранционния период или ако била проведена промяна в основния запис в гаранционния лист.
- Гаранцията не покрива нормално износване, умишлено направени дефекти, груба небрежност при употреба или когато купувачът преработи продукта. Производителя не е отговорен за повреди, причинени от неправилна работа или поддръжка, извън ръководството за монтажа и работата.
- Промени, считани за нормално работно износване (например оцветяване на крайника на горелката) не подлежат на гаранционни условия, защото не могат да се считат за дефекти на продукта. Някои промени (нормално работно износване) могат да се проявят на продукта след няколко ползване, но не се намаля полезността на продукта.
- Ако има някаква неясност по отношение на работата или поддръжката на уреда, свържете се с професионалната служба - производител / вносител (Мева България ЕООД, тел. +359 - 2 - 8411050).
- Производителя гарантира 24 месеца гаранция от датата на продажбата.

Производител

Jiangsu Gardensun Furnace Co., Ltd.;
Xinwu Village, Zouqu Town, Changzhou City, Jiangsu Province; China
Тел.: +86-519-83317471

Ремонт и сервиз

Гаранционните и негаранционни ремонти на този продукт се извършват от производителя/вносителя:

МЕВА-БЪЛГАРИЯ ЕООД
Челопешко шосе № 12
София 1839
България

Тел. номер: +359 - 2 - 841 1050, +359 - 2 - 841 1051
Е-мейл: gas@meva-bg.com
Интернет: www.meva-bg.com

Информация за продажба

Адрес на магазина:

.....

.....

Дата на продажбата:

.....

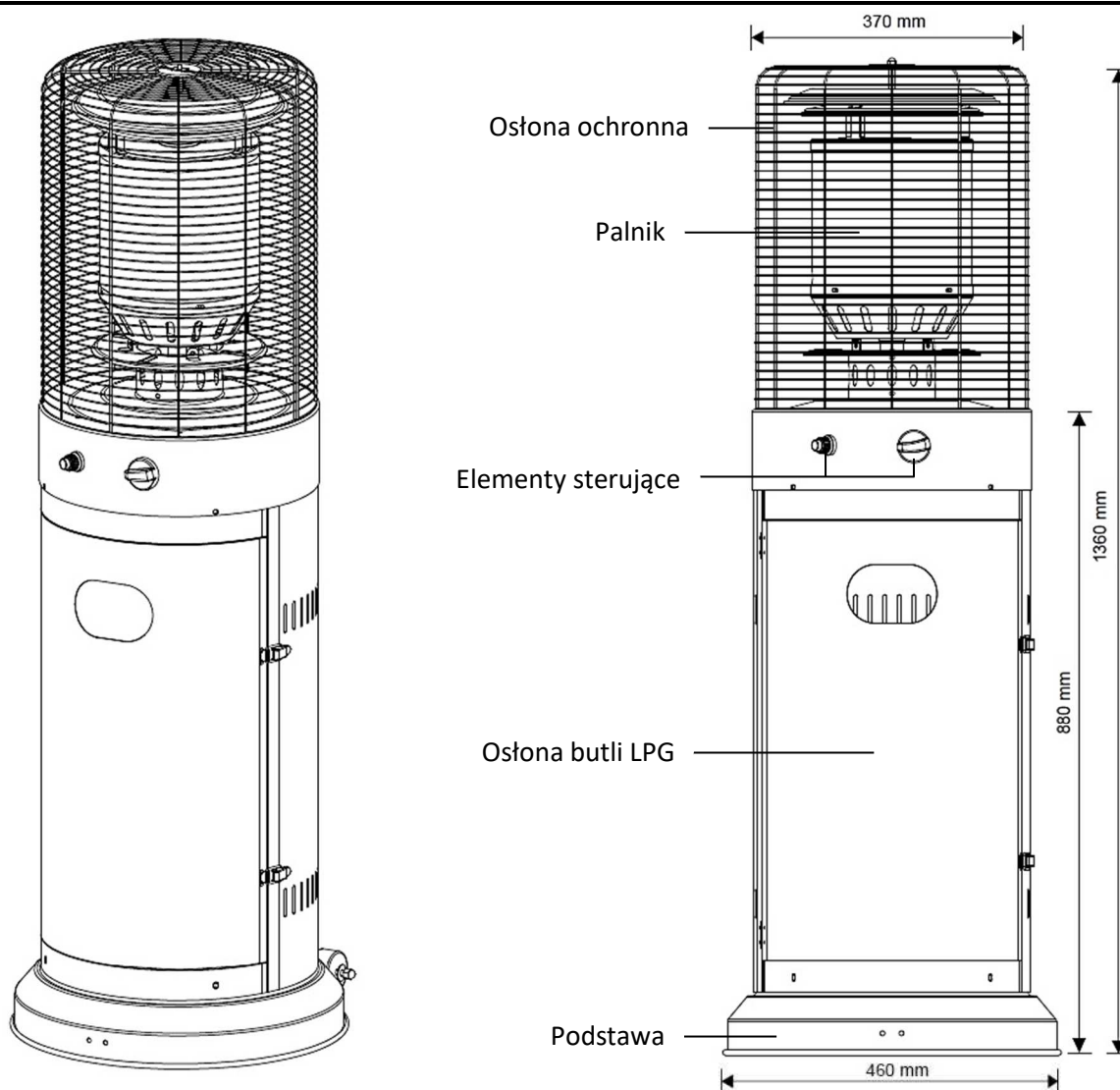
Печат на магазина

.....

Подпис на продавача

Instrukcja montażu i obsługi

Propan-butanowy grzejnik ogrodowy VESUV typ TZ16002 (LFH-A-PC)



Ważne

- Przed wykorzystaniem przeczytać polecenia! Instrukcję trzeba zachować do wykorzystania w przyszłości!
- Urządzenie musi być eksploatowane a butla gazowa przechowywana zgodnie z obowiązującymi przepisami!

Wykorzystanie

- Niniejszy propan-butanowy grzejnik ogrodowy VESUV TZ16002 (dalej tylko grzejnik) jest przeznaczony do podwyższenia komfortu cieplnego w trakcie chłodnych dni w środowisku zewnętrznym lub w pomieszczeniach odpowiednio wietrzonych (restauracje ogrodowe, targowiska, ogrody, tarasy itp.).
- Dla Republiki Czeskiej obowiązuje, że urządzenie omawiane wykorzystuje się wraz z butlą LPG napełnianą mieszanką propan-butanu, o zawartości 10 kg (z ciśnieniem operacyjnym do 1,7 MPa). Próba podłączenia innych rodzajów butli gazowych może być niebezpieczna!
- Grzejnik zostaje przyłączony do 10 kg butli LPG przy pomocy regulatora oraz węża łączącego o długości ok. 0,6 m.
- Butla jest napełniana letnią (60 % B, 40 % P) lub zimową (40 % B, 60 % P) mieszanką propanu-butanową (LPG ewent. PB), które mogą być oznaczone także jako mieszanina B (oznaczenie wg ADR). Obie mieszaniny są użyteczne, ale mają nieco inne właściwości fizyczne.
- Urządzenia nie można używać lub przebudowywać do wykorzystania z innym rodzajem paliw!
- W sklepach są sprzedawane puste butle LPG, należy je napełnić w sposób wymienny w wyznaczonym punkcie sprzedaży lub u dystrybutora butli. Podczas każdej wymiany butli LPG, należy poprosić o informacje na temat jej bezpiecznego przechowywania i użytkowania!

LPG (Liquefied Petroleum Gas) - skroplony gaz węglowodorowy
 termo-bezpiecznik = bezpiecznik płomienia
 10 mbar = 1 kPa

Wyposażenie

- 1 szt. regulator typ NP01008 (stałe ciśnienie robocze 30 mbar, trzpień wyjściowy)
- 1 szt. wąż łączący typ NP01022 (długość ok. 0,6 m)
- 2 szt. opaska zaciskowa do węża typ IM905
- 1 szt. materiał łączący oraz narzędzia (patrz Montaż grzejnika)

Uwaga: Regulator typ NP01008 jest częścią wyposażenia, dostarczanego wraz z urządzeniem, tylko dla krajów przeznaczenia z kategorii I_{3B/P(30)}.

- Wszelkie wyposażenie można zamówić u producenta / importera (MEVA-POL s.r.o., tel.: +48 68 451 88 58, www.meva-pol.com) lub u jego partnerów handlowych.

Dane techniczne

Kraj przeznaczenia [Dest.]	Kategoria [Cat.]	Nadciśnienie przyłączeniowe [p]	Rodzaj paliwa [Gas]	Znamionowa moc cieplna [ΣQ_n]	Zużycie [ΣM]
CZ, SK, BG	I _{3B/P(30)}	28 ÷ 30 mbar	G30 (propan, butan lub ich mieszaniny)	11 kW	800 g/h
PL	I _{3B/P(37)}	37 mbar			

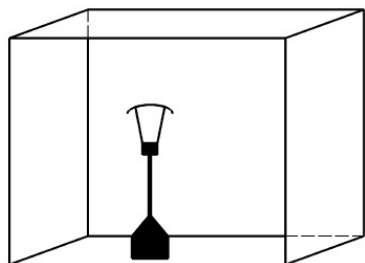
- Średnica dyszy palnika zapłonu Ø 0,22 mm (oznaczenie: 0.22)
- Średnica dyszy palnika głównego Ø 1,51 mm (oznaczenie: 1.51)
- Wymiary (szer. x gł. x wys.) 460 x 460 x 1360 mm
- Masa (bez butli) 12 kg
- Wielkość zalecanej butli LPG 10 kg butla LPG
- Maks. zewnętrzne wymiary butli przyłączeniowej Ø 310 mm, wysokość łącz. regulatora 595 mm

Warunki pracy grzejnika

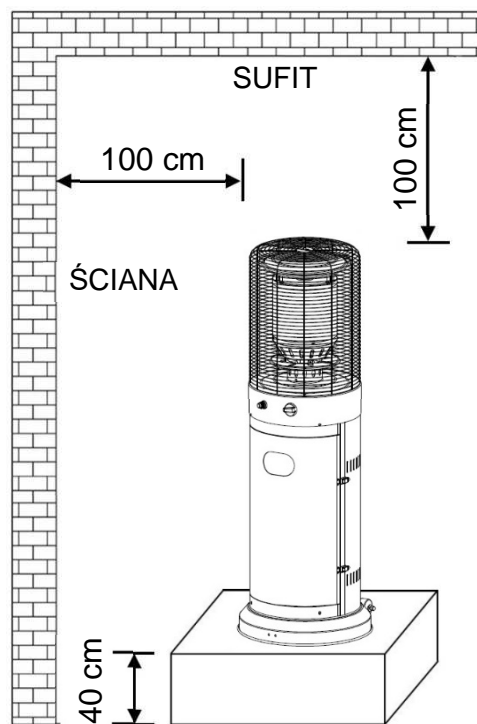
- **Używać tylko w środowisku zewnętrznym lub w pomieszczeniach z odpowiednią wentylacją!**
- Używanie tego urządzenia w pomieszczeniach zamkniętych może być NIEBEZPIECZNE i jest ZAKAZANE!
- Grzejnik zużywa tlen podczas pracy. W niewietrzonych i zamkniętych pomieszczeniach może być poważnie zagrożone życie użytkownika z powodu braku tlenu i zwiększonego stężenia CO!

Umiejscowienie grzejnika

- 1) Do wykorzystania na zewnątrz lub w pomieszczeniach wietrzonych.
- 2) W wystarczająco wietrzonym pomieszczeniu musi być co najmniej 25 % powierzchni otwarte.
- 3) Płaszczyzna powierzchni jest sumą płaszczyzn ścian.

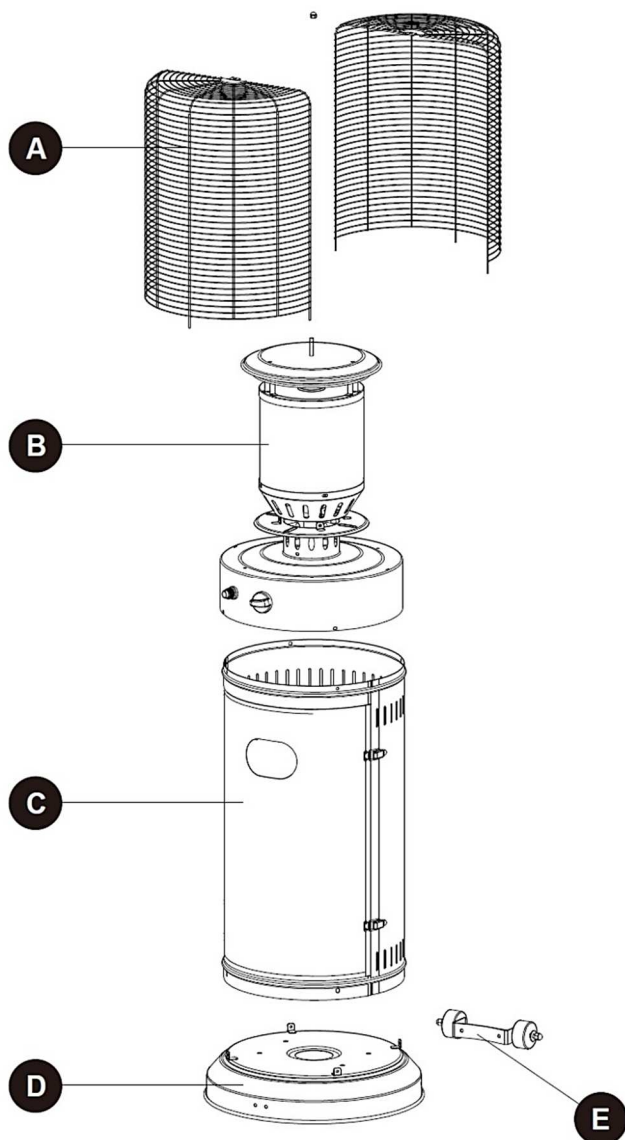


- Grzejnik może być stosowany tylko na prostym, wytrzymałym, stabilnym stole lub podstawie z materiału niepalnego (np. drewno, kamień, metal itp.) o wysokości min. 40 cm.
- Do ochrony grzejnika przed mocnym wiatrem trzeba jego podstawę (D) przymocować śrubami do podkładki.
- Odległość grzejnika od ścian oraz sufitu musi wynosić co najmniej 100 cm. Zawsze trzeba utrzymywać stosowną odległość grzejnika od niechronionych materiałów palnych (zalecamy co najmniej 100 cm od dołu, od góry i z boków).



Montaż grzejnika

- Lista części urządzenia (częścią pakietu):



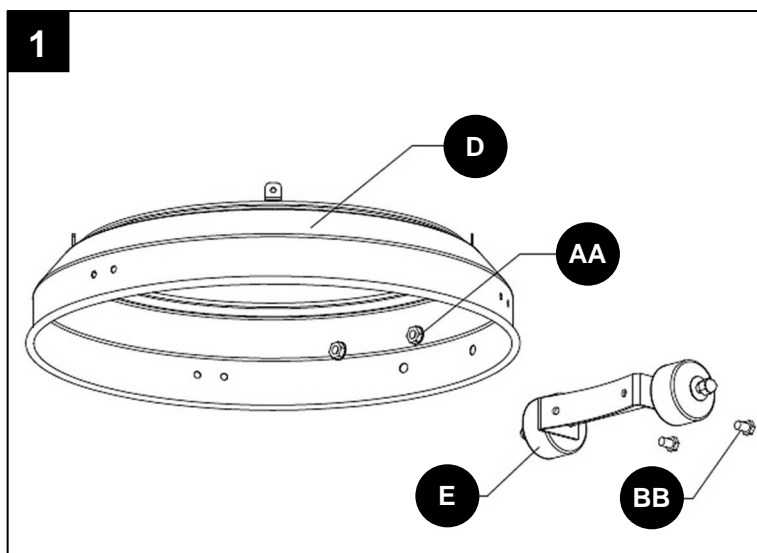
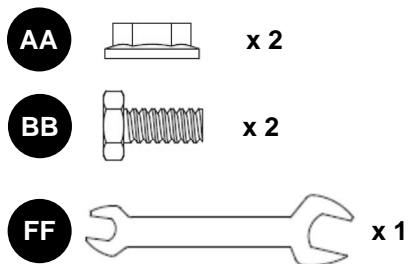
Oznaczenie części	Nazwa części	Ilość [szt.]
A	Ośłona ochronna	1
B	Palnik	1
C	Ośłona butli LPG	1
D	Podstawa	1
E	Kółka	1

- Materiał łączący oraz narzędzia potrzebne do montażu (częścią pakietu):

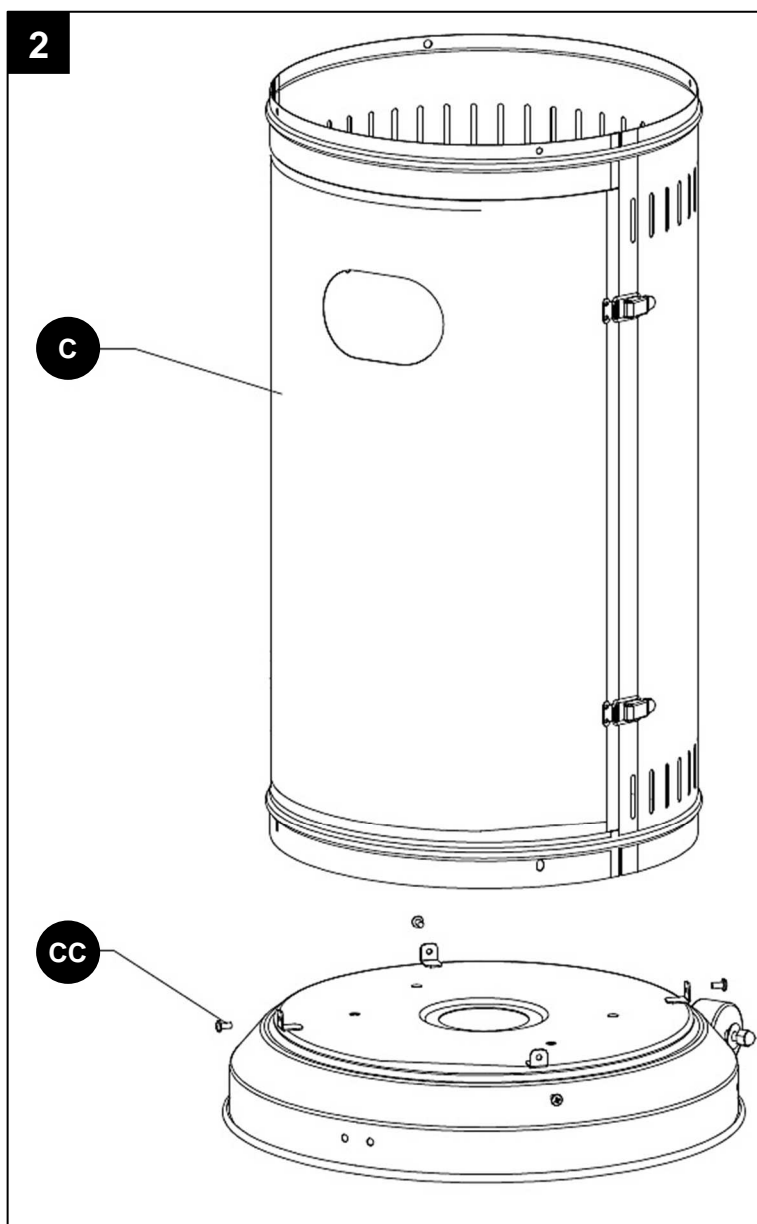
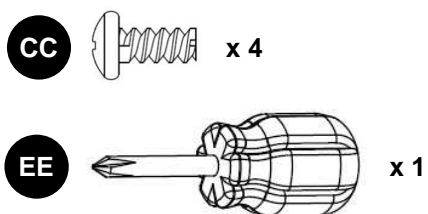
Oznaczenie	Nazwa części	Ilość [szt.]	Rysunek
AA	Nakrętka kołnierzowa M8	2	
BB	Śruba M8 x 15	2	
CC	Śruba M5 x 8	8	
DD	Nakrętka zamknięcie M6	1	
EE	Śrubokręt	1	
FF	Klucz	1	

Procedura montażowa

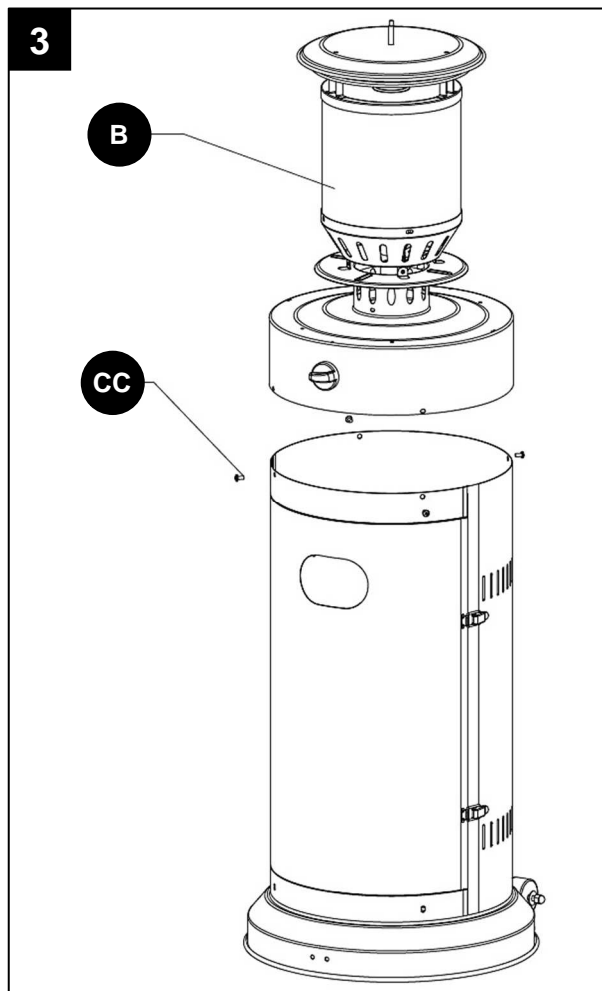
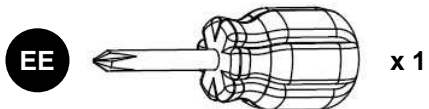
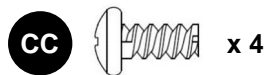
- 1) Do podstawy (D) przymocuj kółka (E) przy pomocy 2 szt. śrub M8 x 15 (BB) oraz nakrętek kołnierowych (AA). Powierzchnie kołnierzy nakrętek przyłóż do ściany podstawy.



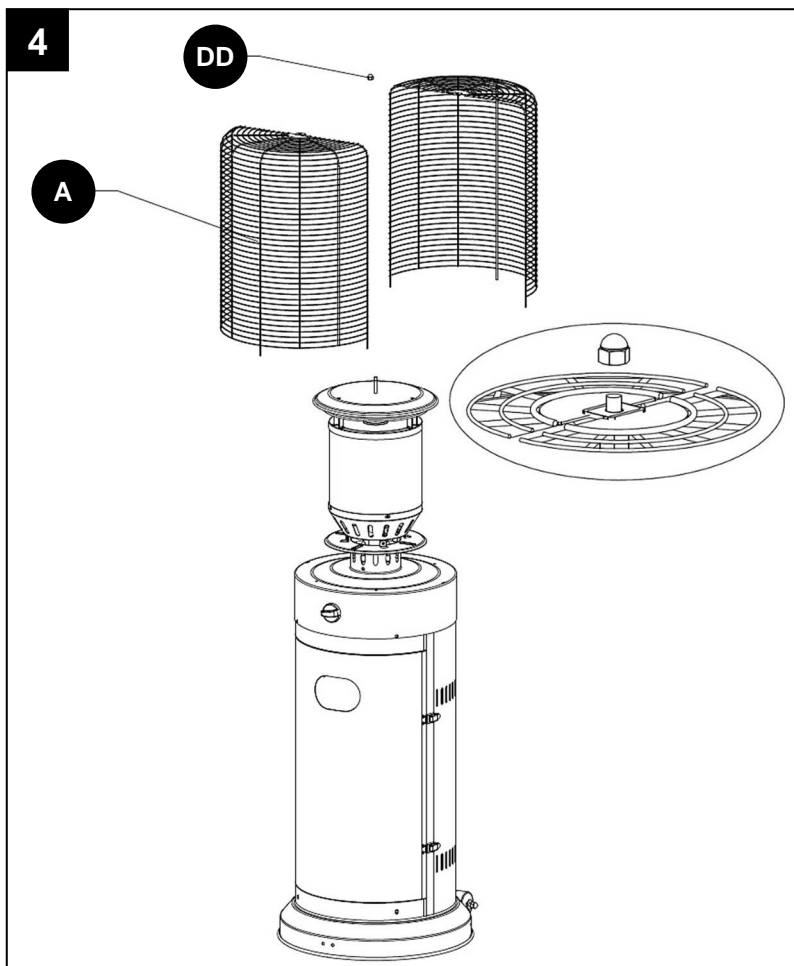
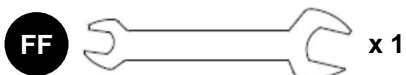
- 2) Przymocuj schowek butli LPG (C) do podstawy z kółkami przy pomocy 4 szt. śrub M5 x 8 (CC).



3) Przymocuj palnik (B) do schowka butli LPG z podstawą przy pomocy 4 szt. śrub M5 x 8 (CC).



4) Przymocuj do palnika obie części schowka ochronnego (A) przy pomocy 1 szt. nakrętki zamkniętej M6 (DD).

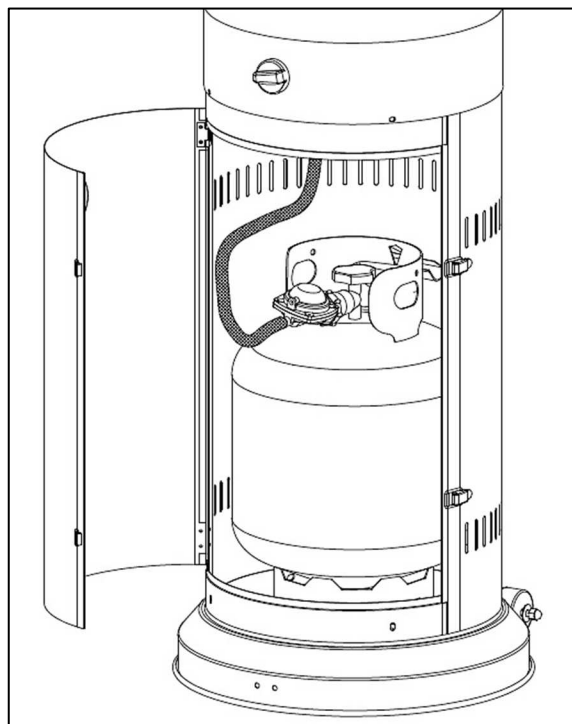


Wprowadzenie urządzenia do użytku

- Przed wprowadzeniem urządzenia do użytku trzeba koniecznie dotrzymać poniżej podane instrukcje.

Przyłączenie do butli LPG

- Przed instalacją przeczytać instrukcje.
- Przed odkręceniem zatyczki z zaworu butli (gwint lewy), należy się upewnić, że główna nakrętka butli LPG jest prawidłowo dokręcona w pozycji zamkniętej.
- Sprawdzić gwint połączenia zaworu butli pod kątem zabrudzeń lub uszkodzeń. Usunąć ewentualne zanieczyszczenia. Jeśli gwint jest uszkodzony, urządzenie nie może być podłączone do butli LPG. Wymienić uszkodzoną butlę na butlę bez wad.
- Przed przyłączeniem regulatora do butli LPG trzeba sprawdzić wykorzystanie i dobry stan uszczelek w nakrętce obrotowej regulatora. W razie konieczności uszczelkę wymienić za bez wad.
- Na boczne połączenie śrubowe zaworu butli LPG nakręcić w lewo regulator i dokręcić kluczem.
- Otworzyć drzwi schowka butli LPG.
- Nałożyć opaski zaciskowe węża na obydwie końce węża łączącego. Umieścić jeden koniec węża łączącego na trzpień regulatora i dokręcić opaskę zaciskową do węża. Drugi koniec węża łączącego nasunąć na trzpień wejściowy armatury grzejnika (wewnątrz schowka butli LPG) i dokręcić opaskę zaciskową do węża.

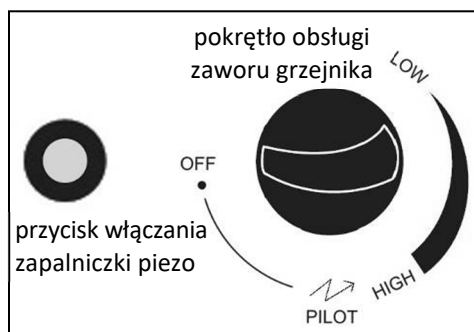


(Uwaga: jeden koniec węża łączącego może być umieszczony na trzpieniu wejściowym armatury grzejnika i zabezpieczony opaską zaciskową już od producenta).

- Pokrętło obsługi zaworu grzejnika musi być w położeniu zamkniętym (● OFF).
- Przyłączoną butlę LPG umieścić uważnie do określonej przestrzeni w grzejniku (schowek butli LPG), ustawić ją tak, by pokrętło zaworu butli było dobrze dostępne, po czy zabezpieczyć położenie butli przy pomocy taśmy, która znajduje się wewnątrz schowka butli LPG.
- Trzeba zapobiec skręcaniu się węża i kontaktowi z ostrymi kantami.
- Zamknąć drzwi schowka butli LPG.
- Po przyłączeniu grzejnika do butli LPG, przeprowadzić kontrolę szczelności (patrz Kontrola szczelności).

Zapalanie grzejnika

- Przed wykorzystaniem przeczytać polecenia.
- Przed każdym użyciem należy sprawdzić dociągnięcie wszystkich połączeń, sprawdzić szczelność (patrz Kontrola szczelności) oraz wykorzystanie i stan uszczelnienia.
- Odkręcić przycisk włączania zapalniczki piezo, do otworu włożyć baterię AAA (1,5 V), ewent. sprawdzić jej obecność oraz stan naładowania. Upewnić się, że biegun dodatni (+) zmierza na zewnątrz. Zakręcić z powrotem przycisk włączania.
- Sprawdzić, czy pokrętło obsługi zaworu grzejnika jest w położeniu zamkniętym/wyłączone (● OFF).
- Po pomyślnej kontroli szczelności, jeżeli nie dochodzi do ulatniania się gazu, otworzyć obracając w lewo pokrętło zaworu butli (w kierunku ruchu wskazówek zegara), jeżeli nie doszło już do otwarcia po właśnie przeprowadzonej kontroli szczelności.
- Nacisnąć pokrętło obsługi zaworu grzejnika i przekręcić w lewo do położenia zapłonu (↙ PILOT - ok. 90° w lewo). Trzymać pokrętło obsługi zaworu grzejnika naciśnięte przez ok. 30 sekund (zanim armatura z wężem napełni się gazem z butli, który wypcha powietrze z instalacji gazowej), przy tym wielokrotnie nacisnąć przycisk włączania zapalniczki piezo (czerwony) i trzymać je oba naciśnięte, dopóki nie dojdzie do zapalenia się płomienia zapłonu palnika. Po zapaleniu płomienia trzeba zwolnić przycisk włączania zapalniczki piezo. Naciśnięte pokrętło obsługi zaworu grzejnika można zwolnić po ok. 15 sekundach po zapaleniu się płomienia (aż dojdzie do rozpalenia się termo-bezpiecznika). Płomień zapalania kontroluje się małym okrągłym otworem (w perforowanym boku palnika, w jego dolnej części).



- Po zapaleniu płomienia zapłonu i zwolnieniu pokrętła sterującego zaworu grzejnika, powoli przekręcić gałkę w lewo do położenia maksimum (HIGH), przez co dojdzie do zapalenia palnika głównego grzejnika z mocą maksymalną. Odczekać ok. 5 min, po czym wprowadzić wymaganą moc grzejnika przez naciśnięcie i przekręcenie pokrętła sterującego zaworu w wymaganego położenia pomiędzy maksimum (HIGH) a minimum (LOW).

Uwaga: Jeżeli nie dojdzie do zapłonu palnika, nacisnąć i przekręcić pokrętło obsługi zaworu grzejnika do położenia zamknięte/wyłączone (● OFF), poluzować, odczekać ok. 5 min i procedurę powtórzyć.

Gaszenie grzejnika

- Przekręcić pokrętło zaworu sterującego grzejnika do położenia zapłonu (↔PILOT).
- Zamknąć doprowadzenie paliwa z butli LPG przekręcając pokrętło zaworu butli w prawo na maks. i pozostawić dopalić się gaz z węża łączącego.
- Nacisnąć pokrętło obsługi zaworu grzejnika i przekręcić do położenia zamkniętego/wyłączone (● OFF) i zwolnić.
- Podczas długiego okresu wyłączenia, zawsze dokonać odłączenie grzejnika od butli gazowej (patrz Odłączenie grzejnika i wymiana butli LPG).

Odłączenie grzejnika i wymiana butli LPG

- Wyłączyć grzejnik (patrz Gaszenie grzejnika).
- Przed odłączeniem butli gazowej sprawdzić, czy grzejnik został wyłączony, jest całkowicie ochłodzony i doszło do zamknięcia zaworu butli.
- Odłączyć butlę LPG od urządzenia i sprawdzić szczelność i nienaruszenie zaworu butli. Jeśli użytkownik znajdzie usterkę, musi przekazać butlę LPG do dostawcy gazu w celu wymiany. Odłączoną butlę zabezpieczyć za pomocą zatyczki ochronnej.
- Jeżeli grzejnik nie zostanie przyłączony do innej butli LPG, trzeba go umieścić w taki sposób, by doszło do zapobieżenia jego zanieczyszczenia lub uszkodzenia mechanicznego.
- Przed przyłączeniem nowej butli gazowej do urządzenia, sprawdzić stan uszczelki.
- Butlę gazową wymieniać w odpowiednio wietrzonym środowisku, najlepiej w środowisku zewnętrznym, poza wszelkimi źródłami zapłonu (świecek, papierosy, inne urządzenia produkujące płomień itp.) i poza zasięgiem innych osób.
- Po przyłączeniu nowej butli, wykonać kontrolę szczelności (patrz Kontrola szczelności).

Kontrola szczelności

- W miejscu instalacji trzeba wykonać kompletną kontrolę szczelności urządzenia pod względem ewentualnego uszkodzenia podczas transportu lub nadmiernego ciśnienia.
- Kontrolę szczelności wykonywać po każdym przemieszczeniu urządzenia, po wymianie butli LPG lub jeżeli urządzenie było wyłączone z eksploatacji przez dłuższy okres czasu.
- Przygotować roztwór pianotwórczy z jednej części środka czyszczącego i jednej części wody. Roztwór pianotwórczy jest aplikowany z pojemnika z rozpylaczem, szczotką lub szmatką.
- Kontrolę wykonywać z wystarczającą pełną butlą.
- Sprawdzić, czy pokrętło obsługi zaworu grzejnika znajduje się w położeniu zamkniętym/wyłączone (● OFF i nie jest naciśnięte).
- Otworzyć zawór butli na butli LPG, przekręcając pokrętło w lewo i sprawdzić, czy gaz nie unika wokół połączeń, pocierając roztworem spieniającym (np. wodą z mydłem). Ulatnianie się gazu przejawia się przez tworzenie pęcherzyków gazu w miejscu nieszczelności. Pokrętło obsługi zaworu grzejnika pozostaje w położeniu zamkniętym. Kontrolę szczelności trzeba wykonać przy pomocy roztworu pianotwórczego przy węźle łączącym i wszystkich połączeniach instalacji gazowej.
- Jeżeli grzejnik nie zostanie wykorzystany od razu po przeprowadzeniu kontroli szczelności, zamknąć zawór butli.
- **Zasadniczo zabrania się sprawdzania szczelności za pomocą otwartego ognia!!!**
- Kontrola szczelności musi odbywać się w środowisku zewnętrznym, z dala od źródeł zapłonu/zapalenia i z dala od innych osób. Podczas kontroli nie palić.
- Jeżeli pojawi się nieszczelność, zamknąć zawór butli na butli LPG przekręcając pokrętło w prawo na maks. Usunąć wszelkie nieszczelności i powtórzyć kontrolę szczelności.

Ulatnianie się gazu

- Jeżeli dojdzie do ulotnienia się paliwa (zapach gazu, hałas spowodowany ulatniającym się gazem lub tworzenie się pęcherzy podczas kontroli szczelności), urządzenia nie można stosować, a jeżeli działają palniki, trzeba natychmiast zatrzymać doprowadzenie paliwa.
- Zamknąć zawór butli oraz zawór obsługi grzejnika. Zamknąć w bliskiej okolicy wszelki otwarty ogień i wyłączyć urządzenia elektryczne.
- Odłączyć urządzenie od butli LPG.
- Przed dalszym zastosowaniem urządzenie trzeba sprawdzić i naprawić. Jeżeli nie zostanie odkryta przyczyna ulatniania, urządzenie przekazać do serwisu specjalistycznego.
- Jeżeli nie można zatrzymać ulatniania się gazu, trzeba butlę LPG przenieść na zewnątrz, na otwartą, dobrze wentylowaną przestrzeń i skontaktować się z dostawcą gazu.
- Jeżeli do ulatniania się gazu dojdzie w pomieszczeniu (w trakcie magazynowania), pomieszczenie należy wywietrzyć.

Elementy bezpieczeństwa

- Termo-bezpiecznik:
W razie niezamierzonego zagaszenia płomienia palnika zapłonu dojdzie do ochłodzenia czujnika bezpiecznika termicznego oraz do automatycznego zamknięcia doprowadzenia gazu do palnika.
- Zabezpieczenie przed upadkiem (automatyczne wyłączenie w razie niebezpiecznego nachylenia):
W razie niebezpiecznego nachylenia/przewrócenia grzejnika dojdzie do automatycznego zamknięcia zaworu grzejnika, a przez to do przerwania doprowadzenia gazu i zagaszenia płomienia. Trzeba sprawdzić, czy nie doszło do poluzowania połączeń instalacji gazowej. W razie potrzeby ponownego zapalenia, pozostawić grzejnik przez ok. 2 ÷ 3 min. w spokoju, po czym trzeba postępować wg instrukcji dot. zapalenia.

Czyszczenie i utrzymanie

- Utrzymanie urządzenia dokonuj w suchym i czystym stanie.
- Konserwację urządzenia trzeba wykonywać zawsze w regularnych odstępach czasu, przy zmniejszonej mocy oraz w przypadku występowania większych zanieczyszczeń.
- Czyszczenie i konserwację można wykonywać tylko wówczas, gdy urządzenie jest wyłączone, całkowicie ochłodzone i odłączone od butli LPG.
- Czyszczenie grzejnika wykonywać wilgotną szmatką bez zastosowania środka ściernego. Grzejnika nie czyścić środkami czyszczącymi o właściwościach palnych lub o działaniu korozyjnym.
- Usuwać nieczystości z palnika, by pozostał czysty a jego eksploatacja była bezpieczna. Wyczyścić otwory palnika. Nieczystości mniejszego zakresu można usunąć przy pomocy powietrza sprężonego.
- Przepływ powietrza nie może być w żaden sposób ograniczany. Elementy sterujące, palnik oraz otwory do przepływu powietrza trzeba utrzymywać w czystości.
- Po dłuższej nieczynności trzeba na częściach gazowych oraz wężu łączącym dokonać kontrolę pod kątem obecności pajaków i pajęczyn lub innego rodzaju owadów.
- Do znaków ewentualnego zapchania należą np. zapach gazu oraz syto żółta końcówka płomienia; grzejnik nie osiąga wymaganą temperaturę; płomień grzejnika jest nierównomierny; grzejnik wydaje trzaskający dźwięk.
- Podczas czyszczenia trzeba zabezpieczyć sucho w przestrzeni wokół palnika głównego oraz zapłonu.
- Osady węgla mogą spowodować powstanie ryzyka pożaru. Wyczyścić wewnętrzną część reflektora przy pomocy wody mydlanej.
- Regularnie dokonywać kontroli pojawienia się korozji. Ewentualną rdzę usunąć.
- Przed każdym użyciem należy sprawdzić dokręcenie wszystkich połączeń, sprawdzić szczelność (patrz Kontrola szczelności).
- Wizualnie, a jeśli to konieczne dotykami, sprawdzić stan przewodu łączącego. W razie uwypukleń, pęknięć, rys lub innego rodzaju stanu pogorszonego, trzeba od razu wymienić za nowy wąż tej samej długości i odpowiedniej jakości. Ze względów bezpieczeństwa jest odpowiednie, by użytkownik w regularnych przedziałach czasowych (co najmniej raz w miesiącu i po każdej wymianie butli LPG) dokonywał proste testy szczelności węża łączącego a na skutek odpowiednio wczesnego wykrycia nieszczelności zapobiegał powstaniu pożaru w konsekwencji zapalenia się ulatniającego się gazu. Kontrola szczelności węża może być wykonywana np. przez naniesienie roztworu pianotwórczego lub przez stopniowe przeciągnięcie całej długości węża w naczyniu z wodą i śledzić wyciek gazu w postaci pęcherzyków. Wąż musi być podczas badania pod zredukowanym ciśnieniem z butli LPG (otwarty zawór butli na butli LPG oraz zamknięte zawory sterujący grzejnika).
- W celu bezawaryjnego i bezpiecznego działania polecamy dokonywać regularnych przeglądów serwisowych urządzenia (patrz Serwis). Równocześnie trzeba wykonywać okolicznościowy nadzór nad eksploatacją urządzenia.

Serwis

- Częstotliwość kontroli podlega obowiązującym przepisom kraju, w którym urządzenie jest używane.
- W Republice Czeskiej obowiązuje, że urządzenie niniejsze nie jest zastrzeżonym urządzeniem gazowym zgodnie z Rozporządzeniem nr 21/1979 Dz. ust. i nie dotyczy go obowiązek dokonywania regularnych rewizji przez technika rewizyjnego.
- Co najmniej 1x w roku wykonać dokładny przegląd urządzenia (kontrola wzrokowa, czyszczenie i utrzymanie, próba szczelności, sprawdzenie działania urządzenia) i min. 1x na 2 lata wymienić wszelkie elementy uszczelniające. Czynności te powinna wykonywać osoba sprawna technicznie. Nieupoważniona ingerencja osoby niewykwalifikowanej może być niebezpieczna.

Usterki i ich usuwanie

- **Przy usuwaniu usterek, przy których należy przeprowadzić demontaż i montaż poszczególnych części urządzenia, należy urządzenie wyłączyć, pozostawić go całkowicie ochłodzić i odłączyć go od butli LPG!**
- Jeśli nie czujesz się na tyle sprawny technicznie, a niektóre czynności wymienione w tej instrukcji obsługi (rozwiązywanie problemów itd.) byłyby dla Ciebie kłopotliwe, należy skontaktować się z serwisem specjalistycznym - producenta/importera (MEVA-POL s.r.o., tel.: +48 68 451 88 58, www.meva-pol.com).

Wada	Możliwa przyczyna	Usunięcie
Płomień palnika zapalania nie zapali się	Zamknięty zawór butli	Otworzyć zawór butli
	Pusta butla LPG	Wymienić butlę LPG
	Obsługa nie jest włączona	Przekręcić pokrętko obsługi zaworu grzejnika do właściwego położenia
	Zapchana instalacja gazu	Sprawdzić drożność instalacji gazowej (węże łączące, uszczelki itp.)
	Zapchana dysza	Przekazać do serwisu specjalistycznego w celu wyczyszczenia lub wymiany dyszy
	Powietrze w instalacji gazowej	Usunąć powietrze z instalacji gazowej (patrz Zapalenie grzejnika)
	Poluzowane połączenia	Dokręcić wszelkie połączenia
	Wyładowana bateria zapalniczki piezo	Wymienić baterię AAA (1,5 V)
Wadliwa zapalniczka piezo	Przekazać do specjalistycznego serwisu w celu naprawy	
Płomień palnika zapalania gaśnie	Zanieczyszczenie wokół palnika	Oczyścić miejsca zanieczyszczone
	Poluzowane połączenia	Dokręcić wszelkie połączenia
	Wadliwy termo-bezpiecznik	Termo-bezpiecznik przekazać do wymiany do serwisu specjalistycznego
	Z instalacji gazowej ulatnia się gaz	Skontrolować połączenia, kontrola szczelności
	Niewystarczające ciśnienie paliwa	Butla LPG jest prawie pusta. Wymienić butlę LPG
Palnik główny grzejnika nie zapali się	Niewystarczające ciśnienie paliwa	Butla LPG jest prawie pusta. Wymienić butlę LPG
	Zapchana dysza	Przekazać do serwisu specjalistycznego w celu wyczyszczenia lub wymiany dyszy
	Obsługa nie jest włączona	Przekręcić pokrętko obsługi zaworu grzejnika do właściwego położenia
	Wadliwy termo-bezpiecznik	Termo-bezpiecznik przekazać do wymiany do serwisu specjalistycznego
	Złe położenie palnika zapalania	Przekazać do naprawy do serwisu specjalistycznego

Przechowywanie urządzenia

- Odłączyć butlę LPG od urządzenia (patrz Odłączenie grzejnika i wymiana butli LPG).
- Odłączoną butlę zabezpieczyć za pomocą zatyczki ochronnej.
- Zabrania się umieszczania i używania butli LPG (nawet pustych) w obszarach poniżej poziomu gruntu. Przechowywanie butli LPG musi być w zgodzie z obowiązującymi przepisami lokalnymi.
- Jeśli urządzenie jest podłączone do ciśnieniowej butli LPG, nie może być przechowywane w obszarze poniżej poziomu gruntu.

- Odłączyć od grzejnika także regulator oraz wąż łączący.
- Urządzenie oraz wszelkie dalsze części przechowywać w taki sposób, aby zapobiec ich zabrudzeniu lub uszkodzeniu. Można także chronić powierzchnię zewnętrzną grzejnika przez jego zakrycie, przez co można zapobiec osadzaniu się kurzu oraz nieczystości w instalacji urządzenia.
- Grzejnik przechowywać w położeniu pionowym.
- Urządzenie musi być przechowywane w zamkniętym, dobrze wentylowanym pomieszczeniu, niezawierającym agresywnych substancji, w temperaturze przynajmniej 10 °C i wilgotności względnej maksymalnie 80 %.

Utylizacja urządzenia i opakowania

- Jeśli użytkownik zdecyduje się na likwidację starego urządzenia, dlatego, że kupił nowe, albo dlatego, że stare ma nieodwracalną wadę, należy urządzenie zanieść do wyznaczonego miejsca (np. Zbiór surowców wtórnych, Punkt zbierania odpadów itp.).
- Opakowanie przekazać na miejsce usuwania odpadów wyznaczone przez gminę.

Wymagania bezpieczeństwa

- Przeczytaj instrukcje przed instalacją i wykorzystaniem!
- Urządzenie musi być eksploatowane a butla gazowa przechowywana zgodnie z obowiązującymi przepisami!
- Urządzenie może być obsługiwane tylko przez osobę dorosłą, w wieku powyżej 18 lat, zgodnie z tą instrukcją! Podczas używania urządzenia, obsługa musi również przestrzegać ogólnych przepisów bezpieczeństwa pożarowego!
- Obsługi urządzenia nie można w żadnym wypadku przekazać dzieciom!
- Chronić urządzenie przed dziećmi (podczas używania i przechowywania)!
- Trzeba być ostrożnym, ponieważ części dostępne mogą być bardzo gorące. Przechowywać poza zasięgiem dzieci!
- Osoby muszą się wstrzymać w takiej odległości od rozgrzanych powierzchni grzejnika, by nie mogło dojść do ich oparzenia lub zapalenia się ubrań!
- Z powodu ryzyka pożarowego nie umieszczać żadnych rzeczy (nawet ubrań itp.) na grzejniku i nie zakrywać go!
- Materiały i przedmioty umieszczone w nieodpowiedniej odległości od reflektorów grzejnika zostaną wystawiona na działanie promieniowania ciepła i może dojść do ich uszkodzenia!
- Podczas eksploatacji trzeba grzejnik umieścić na poziomej wzmocnionej powierzchni i mieć go pod nadzorem!
- Trzeba uważać na to, by grzejnik był w suchym i czystym środowisku!
- Nie używać grzejnika w pomieszczeniach, w których mogłoby dojść do urazu osób lub szkody materialnej!
- Urządzenia nie można stosować w samochodach mieszkalnych (np. kempobusach) ani też na statkach!
- Grzejnika nigdy nie używać w środowisku wybuchowym, jakimi są przestrzenie, gdzie znajdują się ciecze palne, kurz palny, gazy oraz pary palne lub substancje wybuchowe! Nie używać ani też nie przechowywać materiałów palnych w pobliżu urządzenia!
- W przestrzeni magazynowej dla butli LPG w grzejniku nie przechowywać benzyny, ani też innych cieczy lub par palnych!
- Nieodpowiednia instalacja, regulacja lub modyfikacje mogą spowodować urazy osób lub szkody materialne!
- Nie malować osłony ochronne ani też reflektora!
- Zabrania się stosować grzejnik bez osłon ochronnych lub bez reflektora!
- Wszelkie elementy bezpieczeństwa zdemontowane w celu przeprowadzenia serwisu muszą być przed eksploatacją grzejnika umieszczone z powrotem!
- Nie wystawiać urządzenia na działanie ekstremalnego wiatru, by nie doszło do jego upadku i uszkodzenia urządzenia, jak też przedmiotów okolicznych lub urazów osób!
- W razie silnego wiatru trzeba wykonać zabiegi uniemożliwiające przechylenie urządzenia!
- Po użyciu lub w przypadku usterki należy zawsze zamknąć zawór butli na butli LPG!
- Nie używać urządzenia, jeżeli jest nieszczelne, uszkodzone lub nie pracuje właściwie!
- Jeżeli dojdzie do ulatniania się paliwa, urządzenia nie można używać, lub jeżeli są używane palniki, trzeba zamknąć doprowadzenie paliwa, po czym urządzenie musi być przed ponownym wykorzystaniem sprawdzone i naprawione!
- Nie używać grzejnika przed przeprowadzeniem kontroli wszystkich połączeń instalacji gazowej pod kątem szczelności!

- Wszelkie próby szczelności wykonywać przy pomocy roztworu pianotwórczego! Nigdy do kontroli szczelności nie używać otwartego ognia!
- Przeprowadzić kontrolę zawsze, gdy dojdzie do którejś z podanych sytuacji: grzejnik się nie ogrzewa / palnik wydaje wyjątkowy hałas (słaby hałas po wyłączeniu jest normalny) / czuć gaz oraz niezwykle żółte końcówki płomienia palnika.
- Naprawy mogą wykonywać tylko wykwalifikowani pracownicy serwisowi!
- Używać tylko rodzaj paliwa oraz rodzaj butli, które są podane w instrukcji!
- Butle gazowe wymieniać zgodnie z zaleceniami w niniejszej instrukcji!
- Nigdy nie używać butli LPG z uszkodzonym gwintem przyłączeniowym na zaworze, ani też w inny sposób zniekształcone, skorodowane lub uszkodzone butle! Butle takie mogą być niebezpieczne i muszą zostać sprawdzone przez ich dostawcę!
- Temperatura powierzchni butli LPG nie powinna przekraczać 40 °C a butla nie może być narażona na bezpośrednie działanie światła słonecznego!
- Nie zasłaniać otworów wentylacyjnych przestrzeni magazynowej do umieszczania butli!
- Jest surowo zabronione dokonywać bezpośrednie ogrzewanie butli LPG w celu zwiększenia mocy gazu ciekłego!
- Butla może być używana tylko w pozycji pionowej!
- Wykorzystany regulator oraz węże łączące muszą odpowiadać przepisom lokalnym!
- Stosować tylko dostarczony lub zalecany typ węża łączącego zatwierdzonego przez producenta, dostawcę lub dystrybutora urządzenia lub dystrybutora gazu! Wąż łączący musi być zabezpieczony przed ścieraniem i przypaleniem lub innymi uszkodzeniami mechanicznymi podczas pracy! Zapobiec skręceniu się węża!
- Regulator oraz węże łączące muszą się znajdować poza drogami, po których się chodzi lub muszą być umieszczone w taki sposób, aby nie mogły zostać uszkodzone!
- Trzeba stosować węże, które odpowiadają normie EN 16436-1 lub EN ISO 3821 lub innej określonej w związku z węzami do LPG o zalecanej długości 0,6 m! Stan węża należy regularnie sprawdzać, a w razie potrzeby wymieniać!
- Wąż łączący nie może być dostosowywany ani modyfikowany w inny sposób. Okres wytrzymałości węża do LPG pod ciśnieniem wynosi z powodów bezpieczeństwa 5 lat od daty produkcji oznaczonej na wężu. Po wygaśnięciu tego okresu lub w wypadku uszkodzenia, wąż wymienić. Wąż trzeba wymienić w innym przedziale czasowym, jeżeli wymagają tego odrębne warunki krajowe.
- Wymianę węża należy wykonywać w zalecanych odstępach czasu!
- Nie łączyć butli gazowej do urządzenia bez regulatora!
- Regulator ciśnienia musi odpowiadać normie EN 16129 i musi mieć na stało ustawione ciśnienie wyjściowe - patrz Dane techniczne! W normalnych warunkach eksploatacji zaleca się, z powodu zabezpieczenia należytej eksploatacji instalacji, dokonać wymiany tego urządzenia do 10 lat od daty produkcji! Okres ten może być zastąpiony przez przepisy krajowe lub reguły wynikające z praktyki, uwzględniające warunki eksploatacyjne wbudowanych urządzeń bezpieczeństwa oraz schematów montażowych.
- Trzeba zapewnić odpowiednie doprowadzenie powietrza spalania, równocześnie trzeba zapobiec ewentualnemu niebezpiecznemu gromadzeniu się niespalonego paliwa przy urządzeniu! Propan, butan i ich mieszaniny są z punktu widzenia fizykalnego cięższe od powietrza i w razie samoczynnego ulatniania się w konsekwencji nieszczelności opadają i gromadzą się przy podłodze.
- Jest zakazane stosować urządzenie w pomieszczeniach i przestrzeniach pod poziomem terenu!
- Jeżeli urządzenie jest eksploatowane na gaz, nie można go przemieszczać!
- Przed przemieszczeniem urządzenia trzeba zamknąć zawór butli i pozostawić urządzenia całkowicie ochłodzić!
- Tam, gdzie nie można wykorzystać kółek (np. z powodu nierówności terenu) polecamy, ze względu na wymiary oraz masę urządzenia, realizować przemieszczenie urządzenia przez 2 osoby.
- Urządzenie to jest przeznaczone tylko do ogrzewania! Jest zabronione używać go do innych celów (np. suszenie ubrań itp.)!
- Nie modyfikować urządzenia! Wszelkie modyfikacje urządzenia mogą być niebezpieczne! Części zabezpieczone przez producenta lub jego przedstawiciela użytkownik nie może zmieniać!
- Zabrania się dokonywać przebudowy urządzenia na inny rodzaj gazu!

Uwagi

Zmiany w danych technicznych są zastrzeżone. Ilustracje ze względu na ciągły proces innowacji są niewiążące. Błędy drukarskie zastrzeżone.

Warunki gwarancji

- Konsumentowi zostaje udzielona gwarancja na prawidłowe działanie urządzenia. W okresie gwarancyjnym jest on uprawniony do bezpłatnej naprawy lub wymiany części, które okażą się wadliwe z powodu wadliwej produkcji lub wady materiałowej.
- Warunkiem wykorzystania praw gwarancyjnych jest przekazanie poprawnie i czytelnie wypełnionej karty gwarancyjnej, na której musi być umieszczony adres sklepu, pieczęć sprzedawcy, podpis sprzedawcy oraz data sprzedaży.
- Prawo do gwarancji zanika, jeżeli gwarancja nie została wykorzystana w okresie gwarancji lub w razie arbitralnych zmian pierwotnych zapisów w karcie gwarancyjnej.
- Gwarancja nie obejmuje normalnego zużycia, wad spowodowanych umyślnym uszkodzeniem, rażącym zaniedbaniem w użytkowaniu lub gdy kupujący wprowadza zmiany, lub modyfikacje w produkcie. Producent nie ponosi odpowiedzialności za szkody spowodowane niewłaściwą obsługą lub konserwacją niezgodną z odpowiednią instrukcją montażu i obsługi.
- Zmian uważanych za zwykłe zużycie eksploatacyjne (np. zabarwienie części w pobliżu palnika itp.) warunki gwarancyjne nie dotyczą, ponieważ nie można ich uważać za wady produktu. Niektóre zmiany (zwykłe zużycie eksploatacyjne) mogą pojawić się na produkcie już po kilku użyciach, nie obniżając mimo wszystko wartości użytkowej produktu.
- W przypadku jakichkolwiek niejasności związanych z obsługą lub konserwacją urządzenia, prosimy o kontakt z działem serwisowym - producenta/importera (MEVA-POL s.r.o., tel.: +48 68 451 88 58).
- Producent udziela gwarancji na okres 24 miesięcy od daty sprzedaży.

Producent

Jiangsu Gardensun Furnace Co., Ltd.;
Xinwu Village, Zouqu Town, Changzhou City, Jiangsu Province; China
Tel.: +86-519-83317471

Naprawy i serwis

Naprawy gwarancyjne i pozagwarancyjne niniejszego produktu wykonuje producent/importer:

MEVA-POL s.r.o.
ul. Kościuszki 5B
66-008 Świdnica k/ Zielonej Góry
Polska

Tel.: +48 68 451 88 58
E-mail: meva.pol@meva.eu
Internet: www.meva-pol.com

Informacje dotyczące sprzedaży

Adres sklepu:

.....

.....

Data sprzedaży:

.....

Pieczęć sklepu

.....

Podpis sprzedawcy