

Návod k obsluze
(Pokyny k obsluze, údržbě a montáži)

Propan-butanový vaříč DUAL COMPACT typ UKP22003 (PB78)

Důležité

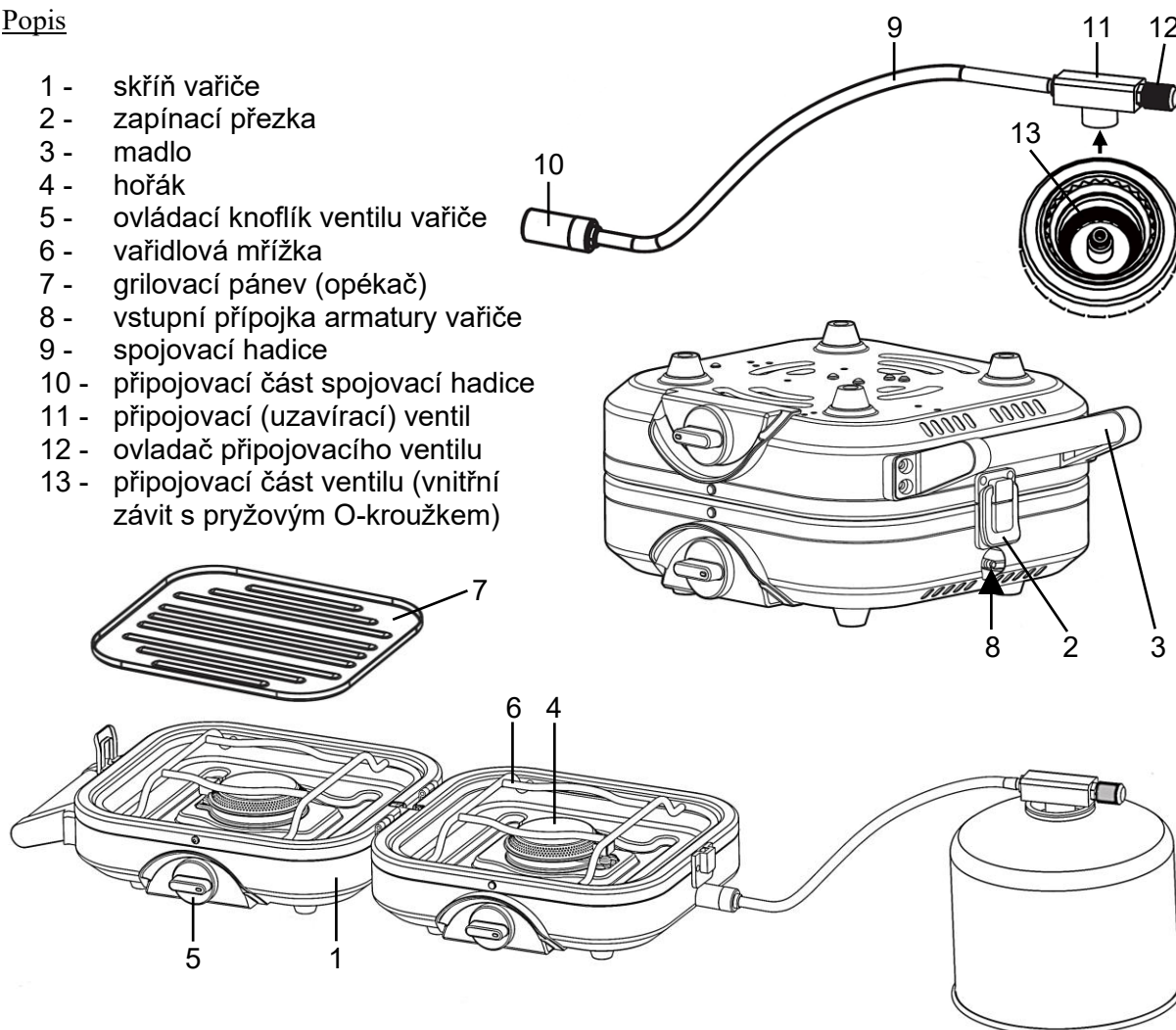
- Pečlivě si přečtete tyto pokyny, abyste se seznámili se spotřebičem před jeho připojením ke kartuši na plyn.
- Tyto pokyny uschovejte pro příští použití!

Použití

- Tento propan-butanový vaříč DUAL COMPACT typ UKP22003 (dále jen vaříč event. spotřebič) je určen pro turistické účely k provozu ve venkovním prostředí k tepelné přípravě pokrmů.
- Kategorie spotřebiče a druh plynu jsou uvedeny v kapitole Technická data.
- Tento spotřebič se musí používat pouze s 230g nebo 450g kartuši s ventilem se závitem (7/16") typ KP02006 nebo KP02007 se směsí butanu-propanu (kartuše na plyn, na jedno použití), která vyhovuje EN 417. Pokus o připojení jiných typů kartuší na plyn nebo lahví na plyn může být nebezpečný!
- Pro jiné druhy paliv spotřebič nelze použít ani provést přestavbu spotřebiče!

Popis

- 1 - skříň vaříče
- 2 - zapínací přezka
- 3 - madlo
- 4 - hořák
- 5 - ovládací knoflík ventilu vaříče
- 6 - vařidlová mřížka
- 7 - grilovací pánev (opékač)
- 8 - vstupní přípojka armatury vaříče
- 9 - spojovací hadice
- 10 - připojovací část spojovací hadice
- 11 - připojovací (uzavírací) ventil
- 12 - ovladač připojovacího ventilu
- 13 - připojovací část ventilu (vnitřní závit s pryžovým O-kroužkem)



- Vaříč je dodáván bez plynové kartuše. Tuto kartuši (typ KP02006 nebo typ KP02007) lze objednat u výrobce/dovozce (MEVA-TEC s.r.o., tel.: +420 416 823 181, 299, www.mevatec.cz) nebo u jeho obchodních partnerů.

Technická data

Zdroj	230g nebo 450g kartuše s ventilem se závitem 7/16"
Druh plynu	směs butanu-propanu
Kategorie spotřebiče	s přímým tlakem směsi butanu-propanu
Jmenovitý tepelný příkon	4,6 kW (2 × 2,3 kW)
Spotřeba	328 g/h
Průměr trysky	Ø 0,26 mm
Doporučený min. průměr varné nádoby	Ø 110 mm
Povolený max. průměr varné nádoby	Ø 200 mm
Max. povolené zatížení vařidlové mřížky	5 kg
Rozměry vaříče - složený (š × h × v)	275 × 215 × 130 mm
Rozměry vaříče - rozložený (š × h × v)	505 × 215 × 100 mm
Hmotnost vaříče (bez kartuše)	2,5 kg

Podmínky pro provoz spotřebiče

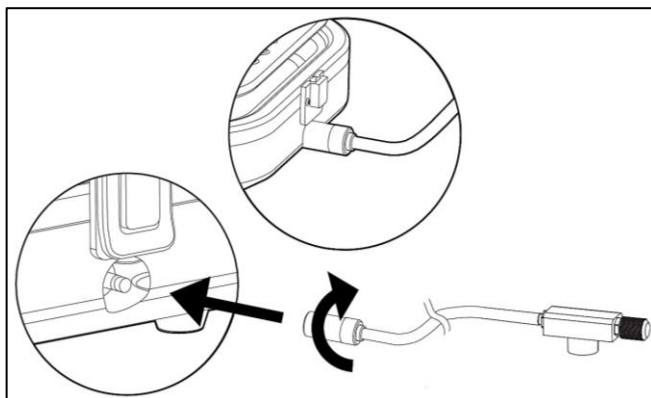
- **Používat pouze ve venkovním prostředí!**
- Spotřebič je určen pro turistické účely k provozu ve venkovním prostředí.
- Vaříč při provozu spotřebovává kyslík a v nevětraných uzavřených prostorech může být uživatel vážně ohrožen na životě z důvodu nedostatku kyslíku a zvýšené koncentrace CO!

Příprava před použitím

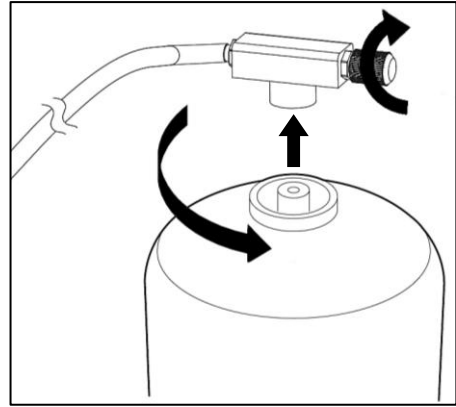
- Před připojením spotřebiče ke kartuši na plyn a jeho použitím je nutné uvést vaříč do rozloženého stavu!
- Uvolněte zapínací přezku (2), uchopte madlo (3) a pomalu otočte vrchní část skříně vaříče (1) o 180° do vodorovné polohy.
- Vyjměte ze skříně vaříče obě vařidlové mřížky (6), grilovací pánev (7) a spojovací hadici (9). Usadte vařidlové mřížky do správné polohy ve skříně vaříče (prohnutá část mřížky musí směřovat vzhůru).
- Pokud budete používat grilovací pánev (7), usadte ji do horní části vařidlové mřížky (6) tak, aby nohy ve spodní části pánve zapadly do konstrukce mřížky a nebylo možné s pánví pohybovat v žádném směru ve vodorovné rovině.

Připojení spotřebiče ke kartuši

- Pokud byl spotřebič dlouhodobě odstaven z provozu, nejprve ho důkladně očistěte.
- Zkontrolujte, zda nejsou na trubce hořáku (4) znečištěny otvory primárního vzduchu (uvnitř skříně vaříče, viditelné skrz otvory na bocích ve spodní části skříně).
- Před připojením ke kartuši zkontrolujte použití a dobrý stav těsnění.
- Zkontrolujte stav a správné nasazení těsnícího pryžového O-kroužku v připojovací části (10) spojovací hadice (9).
- Otáčením doprava našroubujte připojovací část (10) spojovací hadice na vstupní přípojku armatury vaříče (8) a řádně dotáhněte.
- Zkontrolujte stav a správné nasazení těsnícího pryžového O-kroužku (7,3 × 1,78) v připojovací části (13) připojovacího ventilu (11) na spojovací hadici (9).
- Přesvědčte se, zda je uzavřen připojovací ventil (11) na spojovací hadici (9). V případě, že není, uzavřete ho otáčením jeho ovladače (12) doprava (po směru hodinových ručiček) na doraz.
- Sejměte z kartuše ochrannou zátku.



- Otáčením doprava (po směru hodinových ručiček) našroubujte kartuši k přípojovacímu ventilu (11) a dotáhněte. Našroubujte a dotáhněte pouze rukou. Nikdy nedotahujte extrémní silou. Vyvarujte se šroubování přes závit. Kartuši udržujte po celou dobu ve svislé poloze.
- Část, která se připojuje ke kartuši, chraňte před znečištěním, aby nečistoty nepřicházely s plynem až do trysky a neucpaly ji.
- Ovládací knoflíky ventilů vařiče (5) musí být v uzavřené poloze. V případě, že nejsou, uzavřete je otočením knoflíku doprava na doraz (symbol: **—** / OFF).
- Po připojení vařiče ke kartuši proveďte kontrolu těsnosti (viz Kontrola těsnosti).



UPOZORNĚNÍ:

Při připojování a odpojování kartuše dochází k malému úniku plynu před dotažením kartuše do přípojovací části (13) přípojovacího ventilu (11) na spojovací hadici, nebo po povolení z přípojovací části přípojovacího ventilu. Tento jev je normální a je proto nutné, aby zašroubování či vyšroubování kartuše do/z přípojovacího ventilu, ve fázi, kdy dochází k úniku plynu, bylo prováděno co nejrychleji.

Zapalování a zhasnutí spotřebiče

- Před každým použitím doporučujeme zkontrolovat dotažení všech spojů, přezkontrolovat těsnost (viz Kontrola těsnosti), použití a stav těsnění. Před každým použitím také zkontrolujte, zda nejsou znečištěny nebo ucpané otvory primárního vzduchu na trubce hořáku (uvnitř skříně vařiče).
- Vařič zapalujte bez varné nádoby a bez grilovací pánve na vařidlové mřížce.
- Zkontrolujte, zda jsou ovládací knoflíky ventilů vařiče v uzavřené poloze (otočené doprava na doraz).
- Po úspěšné kontrole těsnosti, pokud nedochází k úniku plynu, otevřete přípojovací ventil (11) otáčením jeho ovladače (12) doleva (proti směru hodinových ručiček), pokud již není otevřen po právě provedené kontrole těsnosti.
- Otočte ovládacím knoflíkem ventilu vařiče (5) doleva na doraz (do polohy pro zapálení; symbol: **⚡**) až uslyšíte cvaknutí (aktivace piezozapalovače), tím dojde k zapálení plynu u hořáku. V případě potřeby otočte ovládací knoflík do krajní polohy (aktivujte piezozapalovač) několikrát, dokud nedojde k zapálení plynu (pokud nedojde k zapálení plynu cca do 15 sekund, uzavřete přívod paliva do hořáku a vyčkejte nejméně 1 minutu, než provedete nový pokus o zapálení). V případě nefunkčního piezozapalovače je možné použít zápalku nebo jiný vhodný zapalovací prostředek. (Pozn.: Při zapalování nikdy neotevírejte ventil vařiče příliš pomalu před aktivací piezozapalovače, aby nedošlo k většímu úniku nespáleného plynu z kartuše, jeho nahromadění u hořáku a následnému nebezpečnému/prudkému zapálení po aktivaci piezozapalovače.)
- Intenzitu hoření seříďte uzavíráním (symbol: **—**) nebo otevíráním (symbol: **+**) ovládacího knoflíku ventilu vařiče (5).
- Při nastavování minimální intenzity hoření může dojít k nežádoucímu uhasnutí plamene. V tom případě okamžitě uzavřete ovládacím knoflíkem ventilu vařiče (5) přívod plynu do hořáku a po dostatečném odvětrání (uniklo-li větší množství nespáleného paliva) opakujte postup pro zapálení.
- Během zapálení (doba předehřívání) nebo při pohybu spotřebičem může nastat jev plápolání plamene (plyn hoří třepotavým plamenem). Doba předehřívání je cca 1 min.
- Zhasnutí proveďte **úplným uzavřením** přípojovacího ventilu na spojovací hadici (otočením jeho ovladače doprava na doraz) a nechte dohořet zbytek plynu ze spojovací hadice. Přesvědčte se, že plamen opravdu zhasl. Poté otočte ovládací knoflíky ventilů vařiče do uzavřené polohy (doprava na doraz; symbol: **—** / OFF).
- **Po vypnutí vařiče** ho nechte zcela vychladnout a v případě, že ho nebudete ihned znovu používat, z něj **vždy odpojte kartuši na plyn** (viz Odpojení spotřebiče a výměna kartuše)!

Pozn.: V případě uhasnutí plamene (např. při silném poryvu větru nebo při nastavování minimální intenzity hoření) okamžitě uzavřete přívod plynu úplným uzavřením přípojovacího ventilu a ventilů vařiče (otočením ovladače/ovládacího knoflíku doprava na doraz, po směru hodinových ručiček), aby nedošlo k nebezpečnému nahromadění nespáleného paliva v prostoru u spotřebiče.

Odpojení spotřebiče a výměna kartuše

- Otočením ovladače (12) a ovládacích knoflíků (5) doprava na doraz (po směru hodinových ručiček) uzavřete připojovací ventil a ventily vařiče.
- Nechte spotřebič zcela vychladnout.
- Zkontrolujte, zda jsou hořáky uhasnuty před odpojením kartuše na plyn.
- Odpojte spotřebič od kartuše na plyn. Otáčením doleva (proti směru hodinových ručiček) vyšroubujte kartuši z připojovací části (13) připojovacího ventilu (11) na spojovací hadici.
- Odpojenou kartuši opatřete ochrannou zátkou.
- Pokud vařič nebudete připojovat k jiné kartuši na plyn, odpojte od něj i spojovací hadici. Otáčením doleva vyšroubujte připojovací část (10) spojovací hadice ze vstupní přípojky armatury vařiče (8). Ustavte do skříně vařiče (1) vařidlové mřížky (6), grilovací rošt (7) a spojovací hadici (9) do polohy pro uskladnění, uzavřete skříň a zajistěte pomocí zapínací přezky (2). Veškeré díly uložte tak, aby bylo zabráněno jejich znečištění či mechanickému poškození.
- Před připojením nové kartuše na plyn ke spotřebiči zkontrolujte stav těsnění.
- Kartuši na plyn vyměňujte ve venkovním prostředí a mimo dosah osob.
- Po připojení nové kartuše proveďte kontrolu těsnosti (viz Kontrola těsnosti).
- Vyprázdněnou kartuši zlikvidujte dle pokynů na kartuši.
- Kontrola, zda je kartuše prázdná se provádí jejím zatřepáním (zatřepat a poslechnout hluk způsobený kapalinou).

Kontrola těsnosti

- Kontrolu těsnosti provádějte min. před prvním použitím spotřebiče, po každé výměně kartuše na plyn, nebo pokud byl spotřebič odstaven delší dobu z provozu.
- Připravte si pěnotvorný roztok z jednoho dílu tekutého detergentu a jednoho dílu vody. Pěnotvorný roztok se aplikuje z nádoby s rozprašovačem, štětcem nebo hadříkem. Je možné použít i prodávaný sprej na vyhledávání netěsností.
- Zkontrolujte, zda jsou ovládací knoflíky ventilů vařiče (5) v uzavřené poloze (otočené doprava na doraz; symbol: — / OFF).
- Otevřete připojovací ventil (11) otočením ovladače (12) doleva a nanesením pěnotvorného roztoku (např. mýdlové vody) zkontrolujte, zda neuniká plyn z hadice nebo kolem spojů rozvodu plynu. Únik plynu se projeví tvorbou bublin v místě netěsnosti. Ovládací knoflíky ventilů vařiče zůstávají v uzavřené poloze! Kontrolu těsnosti je nutné provést pěnotvorným roztokem u spojovací hadice a všech spojů rozvodu plynu.
- Pokud nebudete vařič po kontrole těsnosti ihned používat, uzavřete připojovací ventil na spojovací hadici.
- **Je zásadně zakázáno provádět kontrolu těsnosti pomocí otevřeného ohně!!! Použijte pěnotvorný roztok!**
- Kontrolu těsnosti provádějte ve venkovním prostředí, mimo jakékoli zdroje zapalování/vznícení a mimo dosah ostatních osob. Při kontrole nekuřte.

Únik plynu

- V případě úniku plynu (zápach plynu, hluk způsobený unikajícím plynem nebo tvorba bublin při kontrole těsnosti), zavřete připojovací ventil na spojovací hadici a oba ventily vařiče otočením ovladače (12) a ovládacích knoflíků (5) doprava na doraz (po směru hodinových ručiček). Uhaste v blízkém okolí veškerý otevřený oheň a vypněte elektrické spotřebiče.
- Odpojte spotřebič od kartuše.
- Před dalším použitím je nutné spotřebič zkontrolovat a opravit. Pokud neodhalíte příčinu úniku, předejte spotřebič odbornému servisu.
- Pokud plyn uniká z kartuše a tento únik nejde zastavit, přeneste kartuši do otevřeného, venkovního, dobře větraného prostoru, bez jakéhokoli zdroje zapalování/vznícení, a nechte plyn z kartuše vyprchat a rozptýlit.
- Dojde-li k úniku plynu v místnosti (při skladování), místnost řádně vyvětrejte.

Čištění a údržba

- Spotřebič udržujte v suchu a čistotě.
- Čištění a údržbu spotřebiče provádějte vždy v pravidelných intervalech, při sníženém výkonu, v případech většího znečištění, při větším provozním zatížení, pokud byl spotřebič dlouhodobě odstaven z provozu a podle potřeby.
- Čištění a údržba se smí provádět pouze tehdy, je-li spotřebič vypnutý, zcela vychladlý a odpojený od kartuše na plyn.
- Čištění provádějte bez použití abrazivního prostředku. Nečistěte spotřebič hořlavými nebo korozivními čisticími prostředky.
- Pravidelně kontrolujte a udržujte čisté a průchodné otvory pro přísávání vzduchu do hořáku (otvory primárního vzduchu na trubce hořáku, umístěné uvnitř skříně vařiče, viditelné skrz otvory na bocích ve spodní části skříně). Pro čištění je možné použít dostatečně dlouhou úzkou vatovou tyčinku nebo stlačený vzduch.
- Vizuálně, popřípadě hmatem zkontrolujte stav spojovací hadice. V případě vydutí, prasklin, trhlin nebo jiného zhoršení stavu, je nutné ji ihned vyměnit za novou hadici o stejné délce a ekvivalentní kvalitě. Z bezpečnostních důvodů je vhodné, aby uživatel prováděl v pravidelných intervalech (nejméně 1× měsíčně a po každé výměně kartuše na plyn) jednoduchou zkoušku těsnosti spojovací hadice a včasným odhalením netěsnosti předešel způsobení požáru v důsledku vzplanutí unikajícího plynu. Kontrola těsnosti hadice se může provádět např. nanesením pěnotvorného roztoku nebo postupným protažením celé délky hadice v nádobě s vodou za současného sledování případného úniku plynu v podobě bublinek. Hadice musí být při zkoušce pod přímým tlakem z kartuše (otevřený přípojovací ventil na spojovací hadici a uzavřené oba ventily vařiče).
- Pro bezporuchový a bezpečný chod doporučujeme na spotřebiči provádět pravidelnou servisní prohlídku (viz Servis). Zároveň je třeba vykonávat občasný dozor během provozu spotřebiče.

Servis

- Četnost kontrol se řídí platnou legislativou příslušné země, kde je spotřebič používán.
- Pro Českou republiku platí, že tento spotřebič není vyhrazeným plynovým zařízením dle Vyhlášky č. 21/1979 Sb. a nevztahuje se na něj povinnost pravidelného provádění revizí revizním technikem.
- Proveďte min. 1× za rok důkladnou prohlídku spotřebiče (vizuální prohlídka, čištění a údržba, zkouška těsnosti, přezkoušení funkčnosti spotřebiče) a min. 1× za 2 roky vyměňte veškeré (přístupné) těsnící prvky (např. pomocí pinzety). Tyto činnosti musí být prováděny technicky zdatnou osobou. Neoprávněný zásah nequalifikované osoby může být nebezpečný.

Závady a jejich odstranění

- **Při odstraňování závad, u kterých se musí provádět demontáž a montáž jednotlivých dílů spotřebiče, je nutné ho vypnout, nechat zcela vychladnout a odpojit ho od kartuše na plyn!**
- Pokud se necítíte natolik technicky zdatní a některé činnosti uvedené v tomto návodu (servis, odstraňování závad atd.) by Vám činily potíže, obraťte se na odborný servis - výrobce/dovozce (MEVA-TEC s.r.o., tel.: +420 416 823 181, 299, www.mevatec.cz).

Závada	Možná příčina	Odstranění
Vařič nejde zapálit nebo plamen špatně hoří	Prázdňá kartuše (při zatřepání není zjištěn žádný hluk způsobený pohybem tekutého obsahu kartuše)	Vyměnit kartuši
	Ucpaná tryska	S vyčištěním nebo výměnou trysky se obraťte na odborný servis - výrobce/dovozce
	Vadný ventil vařiče nebo piezozapalovač	Předat odbornému servisu k opravě
Plamen zhasíná	Z rozvodu plynu uniká plyn: - uvolněné spoje - poškozená spojovací hadice - nesprávné umístění a stav těsnění	Kontrola těsnosti Zkontrolovat všechny dostupné spoje a dotáhnout Zkontrolovat těsnost a dle potřeby vyměnit hadici Zkontrolovat správné umístění a stav těsnění

Skladování

- Před odpojením od kartuše, složením a uskladněním nechte spotřebič zcela vychladnout.
- Odpojte spotřebič od kartuše na plyn (viz Odpojení spotřebiče a výměna kartuše).
- Odpojenou kartuši opatřete ochranou zátkou.
- Kartuši skladujte na chladném, suchém místě.
- Skladování kartuši musí být v souladu s platnými místními předpisy.
- Uložte spotřebič i veškeré další díly tak, aby bylo zabráněno jejich znečištění nebo poškození.
- Spotřebič musí být skladován v uzavřených, dobře větraných místnostech neobsahujících agresivní látky, při doporučené teplotě nejméně 10 °C a relativní vlhkosti vzduchu nejvýše 80 %.

Likvidace spotřebiče a obalu

- Pokud se rozhodnete pro likvidaci starého spotřebiče, ať už protože jste si zakoupili nový nebo protože se na starém vyskytla neopravitelná závada, odneste jej na místo k tomu určené (např. Sběr druhotných surovin, Sběrný dvůr apod.).
- Obal odložte na místo určené obcí k ukládání odpadu.

Bezpečnostní požadavky

- Spotřebič musí být provozován a kartuše na plynná paliva skladována podle platných předpisů!
- Spotřebič smí obsluhovat pouze způsobilá, dospělá osoba nad 18 let podle tohoto návodu! Při provozu spotřebiče musí obsluha dále respektovat všeobecné požárně bezpečnostní předpisy!
- Obsluha spotřebiče nesmí být v žádném případě svěřována dětem!
- Chraňte spotřebič před dětmi (při použití i skladování)!
- UPOZORNĚNÍ: Před připojením ke kartuši na plyn zkontrolovat použití a dobrý stav těsnění (mezi spotřebičem a kartuši na plyn)!
- UPOZORNĚNÍ: Nepoužívat spotřebič, který má poškozená nebo opotřebovaná těsnění!
- UPOZORNĚNÍ: Nepoužívat spotřebič, který je netěsný, poškozený nebo který je provozován nesprávně!
- UPOZORNĚNÍ: Jestliže Váš spotřebič je netěsný (zápach plynu), okamžitě jej přeneste do venkovního prostředí, do místa bez otevřeného ohně s dobrým větráním, kde lze zjistit a zastavit tento únik. Chcete-li provést kontrolu úniků Vašeho spotřebiče, provádějte to ve venkovním prostředí. Nesnažte se zjistit úniky pomocí otevřeného ohně, použijte pěnotvorný roztok!
- UPOZORNĚNÍ: Přístupné části mohou být velmi horké. Zamezte přístupu malých dětí ke spotřebiči!
- Při manipulaci s horkými součástmi (např. varná nádoba) doporučujeme používat ochranné rukavice!
- Používejte pouze varné nádoby s rovným dnem!
- UPOZORNĚNÍ: Spotřebič musí být provozován na vodorovném povrchu!
- Spotřebič musí být při provozu umístěn na nehořlavé podložce a musí být neustále pod dohledem!
- Nepoužívejte spotřebič při silném větru ani v dešti!
- UPOZORNĚNÍ: Spotřebič nesmí být používán v blízkosti hořlavých materiálů! Bezpečná vzdálenost od přilehlých povrchů (stěny, stropu) je minimálně 1 m!
- Vždy udržujte dostatečnou vzdálenost vařiče od nechráněných hořlavých materiálů (doporučujeme nejméně 70 cm)!
- Spotřebič nikdy nepoužívejte ve výbušném prostředí, jako jsou prostory, kde se vyskytují hořlavé kapaliny, hořlavé prachy, hořlavé plyny a páry nebo výbušniny! Nepoužívejte ani neskladujte hořlavé materiály v blízkosti tohoto spotřebiče!
- Chraňte kartuši před přímým slunečním zářením!
- Kartuši nevystavujte teplotám přesahujícím 50 °C!
- Při použití vždy umístěte kartuši do vzdálenosti min. 30 cm od zapáleného spotřebiče!
- Kartuše je na jedno použití a nelze ji znovu naplnit!
- UPOZORNĚNÍ: Kartuše na plyn se musí vyměňovat v dobře větrané místnosti, přednostně ve venkovním prostředí, mimo jakékoli zdroje zapálení, jako jsou otevřený oheň, zapalovací hořáky, elektrické zapalovače, a mimo dosah jiných osob!
- Kartuše na plyn se smí používat pouze ve svislé poloze (ventilem vzhůru)!
- Kartuši neprorážejte, nepropichujte ani jinak neotvírejte násilím a nevhazujte do ohně, ani po použití! Vyhazujte na bezpečném místě!
- Dodržujte další pokyny pro bezpečné nakládání s kartuši, které jsou uvedeny přímo na kartuši!

- Zabraňte překroucení ohebné hadice! Používejte spotřebič pouze s dodanou hadicí, schválenou výrobcem nebo dovozcem spotřebiče, o maximální délce 0,5 m! Stav hadice je nutné pravidelně kontrolovat a v případě potřeby ji vyměnit! Nepoužívejte spotřebič s porušenou spojovací hadicí!
- Je nutné zajistit dostatečný přívod spalovacího vzduchu (min. 2 m³/h/kW) a zároveň je nutné zabránit případnému nebezpečnému hromadění nespáleného paliva u spotřebiče! Směs butanu-propanu je z fyzikálního hlediska těžší než vzduch a v případě samovolného úniku v důsledku netěsnosti klesá a hromadí se u země.
- Je zakázáno používat spotřebič v prostorách pod úrovní terénu!
- Je zakázáno provozovat vařič ve stanech, automobilech, karavanech apod.!
- Pokud je spotřebič v provozu, nepřemísťujte jej!
- Před přemístěním spotřebič zhasněte (viz Zapalování a zhášení spotřebiče) a nechte ho zcela vychladnout!
- Používejte spotřebič pouze k tepelné přípravě pokrmů! Je zakázáno používat ho k jiným účelům (např. sušení oblečení, vytápění apod.)!
- Nedoporučujeme používat spotřebič ke komerčním účelům!
- Neupravujte spotřebič! Jakékoli úpravy spotřebiče mohou být nebezpečné! Části zajištěné výrobcem nebo jeho zástupcem nesmí uživatel měnit!
- Používejte pouze druh plynu a typ kartuše, které jsou uvedeny v návodu!
- Je zakázáno přestavovat spotřebič na jiný druh plynu!

Poznámka

Změny v technických údajích jsou vyhrazeny. Vyobrazení díky neustálému inovačnímu postupu jsou nezávazná. Tiskové chyby vyhrazeny.

Záruční podmínky

- Spotřebiteli se poskytuje záruka na správnou funkci výrobku a má nárok na bezplatnou opravu nebo výměnu součástí, které by se ukázaly v záruční době vadnými pro chybnou výrobu nebo skrytou vadu materiálu.
- Podmínkou pro uplatnění nároků ze záruky je předložení správně a čitelně vyplněného záručního listu, jenž musí být opatřen adresou prodejny, razítkem prodejce, podpisem prodávajícího a datem prodeje.
- Nároky na záruku zanikají, pokud nebyla záruka uplatněna v záruční době nebo při svévolných změnách původních zápisů v záručním listě.
- Záruka se nevztahuje na běžné provozní opotřebení, závady vzniklé úmyslným poškozením, hrubou nedbalostí při používání, nebo pokud provede kupující na výrobku úpravy nebo změny. Výrobce neodpovídá za škody způsobené neodborným zacházením či údržbou mimo rámec příslušného návodu k obsluze.
- Na změny považované za běžné provozní opotřebení se nevztahují záruční podmínky, protože je nelze považovat za vadu výrobku. Některé změny (běžné provozní opotřebení) se mohou na výrobku projevit již po několika málo použití, přičemž se tím nijak nesníží užitná hodnota výrobku.
- Pokud se vyskytne nějaká nejasnost ohledně provozu či údržby spotřebiče, obraťte se na odborný servis – výrobce/dovozce (MEVA-TEC s.r.o., tel.: +420 416 823 181, 299).
- Výrobce ručí za výrobky 24 měsíců ode dne prodeje.

Výrobce

Chant HK Development Ltd.

Suite 706 Rightful Centre 11-12 Tak Hing Street Jordan Kowloon Hong Kong, China

Opravy a servis

Záruční i mimozáruční opravy tohoto výrobku provádí výrobce/dovozce:

MEVA-TEC s.r.o.

Chelčického 1228

413 01 Roudnice nad Labem

Česká republika

Tel.: +420 - 416 823 181*

E-mail: prodej@mevatec.cz

Internet: www.mevatec.cz

Informace o prodeji

Adresa prodejny:

.....

.....

Datum prodeje:

.....
Razítko prodejny

.....
Podpis prodávajícího